

第47号
令和8年6月
発行

いきいき広域

隠岐広域連合広報誌






レインボージェット着岸(西郷港)

CONTENTS

- 令和8年度隠岐広域連合の取り組み
- 令和8年度当初予算の概要
- 行政機構について
- 新規採用職員紹介
- 林野火災注意報・警報の運用について
- 隠岐病院の診療時間変更のお知らせ
- 寄附の報告について
- 隠岐病院MRI機器更新に係わるクラウドファンディングについて

隠岐4町村総人口

	総人口	17,288人
	男	8,556人
	女	8,732人

(令和8年4月1日現在)

発行：隠岐広域連合
住所：島根県隠岐郡隠岐の島町都万 2016
TEL：08512-6-9150 (代表)
FAX：08512-6-3330
ホームページ
<https://okikouiki.jp>



こちらから隠岐広域連合の
ホームページがご覧になれます



「安全・安心の生活」確保 「地域振興」の二層の充実をめざして

令和8年度の隠岐広域連合事業全般にわたる方針については、「第5次隠岐広域連合広域計画」に基づき、効果的かつ効果的で円滑な事業運営を進めます。各事業の推進に当たっては、隠岐広域連合の使命を果たすべく、あらゆる角度から検証・検討を進め、大胆な施策を展開するとともに、広域行政が円滑に推進できるよう努めます。

隠岐航路事業

隠岐航路については、船舶の指定管理者である隠岐汽船株式会社における人員不足に伴う減便への対応として、関係機関と連携・協働し、人員確保対策に取り組みとともに、早期にフェリー3隻及び超高速船1隻による通年運航の再開を目指します。

船舶関係では、超高速船「レインボージェット」について、令和7年度から2か年で実施している大規模修繕工事を引き続き行い、更新時期として想定している令和14年度まで、安定的な維持を図ります。

また、フェリー「しらしま」の後継船建造については、概ね設計が完了し、令和8年度には起工式及び進水式を執り行う予定としています。令和9年度の就航に向け、隠岐汽



船株式会社と連携を図りながら建造を進めるとともに、新船就航に合わせて乗船システムを導入できるように、システム開発を進め、航路運航の安定化及び利用者の利便性向上に取り組みます。

知的障がい者支援施設「仁万の里」事業

仁万の里については、第3期指定管理期間の最終年度を迎えることから、隠岐圏域における障がい者福祉の中核施設としての機能及び体制の在り方を明確にし、利用者の皆様へのより良いサービス提供と、保護者の皆様の想いを大切にした施設運営を行うため、次期指定管理者の選定を進めます。



レインボープラザ事業

レインボープラザホテルについては、施設及び利用者安全管理並びに満足度の向上に努めるとともに、隠岐圏域の妊産婦や患者の皆様が安心して長期滞在用客室を利用できるように、指定管理者及び関係機関と調整を図りながら、選ばれる施設となるよう魅力ある運営に取り組みます。



介護保険事業

介護保険制度の開始から25年以上が経過し、高齢化の進展とともに、地域における介護の役割は一層重要性を増しています。隠岐圏域においても、介護

保険制度は高齢者の暮らしを支える重要な仕組みとして定着しており、これまでの取組により、サービス提供体制の整備は着実に進んでいます。

一方で、今後も介護サービス需要の増加が見込まれる中、人口減少に伴う担い手不足が大きな課題となつているため、介護人材の確保に向け、介護保険サービス事業者との連携のもと、多様な人材の受入れを進めるとともに、介護職を志す若者への実習機会の提供など、将来を担う人材の育成に取り組みます。あわせて、島内での研修開催を推進し、専門性の向上と受講者負担の軽減を図ります。

本年は、第9期介護保険事業計画の最終年度であると同時に、第10期計画の策定に向けた重要な年であり、「地域（なじみ）の関係の中で、誰もが安心して自分らしく暮らせる島」の実現を見据え、介護予防に関する地域調査及び在宅介護に関する実態調査を実施し、地域の実情を的確に把握しながら、構成町村をはじめ関係機関と連携し、安定した介護サービスの維持・継続に向けた計画策定を進めます。

病院事業

病院事業については、令和5年度に策定した「公立病院経営強化プラン」に基づき運営を進めていますが、令和8年度には、国から「新たな地域医療構想策定ガイドライン」が示され、各都道府県において「新たな地域医療構想」が策定される予定となっています。これにより、隠岐圏域における病床機能別の必要病床数など、地域の医療ニーズが明らかになるものと見込まれます。

物価高騰や処遇改善等の影響により、病院経営は極めて厳しい状況にあることから、経営改善に向けた取組が急務となっているため、新たな地域医療構

想を踏まえつつ、持続可能な医療提供体制の構築に取り組みます。

隠岐島前病院事業

令和8年度の診療体制については、常勤医師及び非常勤医師により、8診療科を維持することとしていきます。また、専攻医3名が6カ月ずつ研修を行いながら従事する予定であり、医師の増員による常勤医師の負担軽減と、将来の常勤医師確保につながるものと期待しています。

医療スタッフの確保については、全職種において厳しい状況が続いており、確保状況によっては現行の医療提供体制を維持していくことに懸念が生じるため、働きやすい職場環境及び住環境の整備に加え、処遇改善等を通じて、魅力ある職場づくりを進めます。

また、新規職員の獲得に向け、令和7年度にリニューアルしたホームページを中心に、ソーシャルメディアも活用しながら情報発信の強化を図るとともに、島根県及び島前3町村と連携し、確保に全力で取り組みます。

隠岐病院事業

五箇診療所の佐藤医師の退職に伴い、「糖尿病・内分泌科」を廃止しますが、引き続き島根県や大学等の支援をいただき、常勤医師及び非常勤医師により、15診療科体制で対応します。

医療スタッフについては、看護師、臨床検査技師及び臨床工学技士の定数確保が困難な状況が続いているため、SNS等を活用した情報発信の強化や、医療DXの推進による業務負担の軽減及び効率化を図り、医療従事者に選ばれる病院づくりに継続して取り組みます。

医療提供体制については、病診連携の更なる強化を図るべく、都万診療所に加え、五箇診療所も隠岐病院から医師を派遣します。また、需要の増加が見込まれる在宅医療については、訪問診療、訪問看護と介護事業者との連携強化に取り組みます。

さらに、公益財団法人日本医療機能評価機構が実施する第三者評価制度である病院機能評価受審に向け、職員の意識改革と業務全体を見直す取組を行い、島民の皆様が安心していただける医療提供体制の充実に取り組めます。

診療所事業

診療所事業については、引き続き病診連携の強化を重要な課題と位置付け、患者情報の適切な共有や医療機器の共同利用を推進するとともに、医師をはじめとする医療人材の確保及び連携体制の充実に努めます。

また、電子カルテシステムの安定的な運用と医療DXのさらなる推進により、診療情報の円滑な連携、業務の効率化及び医療の質の向上を図り、地域に密着した安全・安心の医療提供体制の充実に取り組みます。

消防事業

近年、風水害や土砂災害の増加に加え、少子高齢化の加速による自助・互助機能の低下に伴い、要援護者が増加するなど、消防需要は年々高まっています。このような状況を踏まえ、住民の安全・安心を確保するため、持続可能な消防行政の推進と人材育成が重要となっています。

令和8年度においては、災害対応力の強化を図るため、防災関係機関との連携強化や、実災害を想定した訓練の充実に取り組みます。

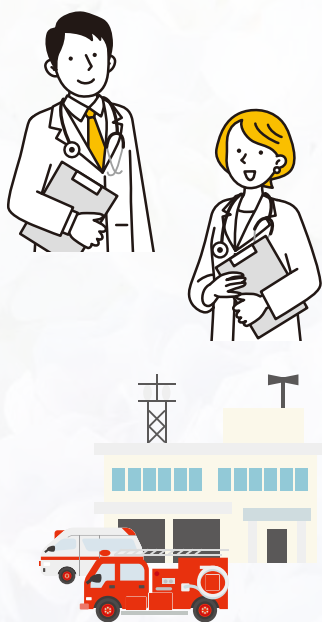
また、指揮・情報収集体制の向上、人材確保及び教育訓練の強化を通じて、将来を担う消防職員の育成を推進します。

火災予防については、山火事の防止、住宅用火災警報器の設置促進、事業所における防火・避難対策の徹底に加え、違反対象物の是正及び公表制度の積極的な活用を進めます。あわせて、林野火災注意報等に関する火災予防条例の改正を行い、より実効性の高い火災予防体制の構築を図ります。

救急業務については、救急救命士の養成を進めるとともに、医療機関等との連携を強化し、救急業務の高度化を図ります。あわせて、応急手当の普及啓発や救急車の適正利用の周知にも努めます。

通信指令業務については、令和7年度に消防救急デジタル無線の更新が完了しており、令和8年度の供用開始に向け、消防通信指令システムの更新を進めます。

最後に、隠岐島消防署島前分署及び海士出張所の老朽化に伴う庁舎整備については、令和8年度の供用開始に向けて整備を進めており、令和7年度末に造成工事が完了、建築工事を本格的に進めます。これにより、防災活動の拠点として、地域住民の安全を守る総合消防力の一層の向上に努めます。



三 隠岐広域連合当初予算の概要 三

令和8年度の隠岐広域連合一般会計、介護保険事業特別会計、隠岐島前病院事業特別会計、隠岐病院事業特別会計、診療所事業特別会計、消防事業特別会計の予算概要をお知らせします。

隠岐広域連合の令和8年度歳出予算総額は、126億5,200万円です。前年度比18億3,558万円の減となっており、一般会計におけるフェリー造船による工事請負費の減、消防事業特別会計における島前分署及び海士出張所の建設による工事請負費の減が主な要因です。

126億5,200万円の使い道

令和8年度 隠岐広域連合各会計の歳出予算

■一般会計

議会費	255万円	議員報酬、議会運営費等
総務費	23億115万円	人件費、指定管理料等
民生費	3,111万円	介護保険事業繰出金
衛生費	180万円	救急医療対策事業費
公債費	2,681万円	地方債償還金
予備費	30万円	予備費
合計	23億6,372万円	

■介護保険事業特別会計

総務費	2億2,555万円	人件費、介護認定審査会費等
保険給付費	30億3,020万円	介護サービス等諸費等
地域支援事業費	2億2,821万円	介護予防事業費等
基金積立金	41万円	介護給付費準備基金積立金等
諸支出金	104万円	国県返納金、保険料還付金
特別対策事業費	10万円	利用料減免事業費
合計	34億8,551万円	

■隠岐の島町診療所事業特別会計

総務費	3億6,022万円	人件費等
医業費	1億1,747万円	医療機器購入費等
合計	4億7,769万円	

■隠岐島前病院事業特別会計

医業費用(3条)	10億3,289万円	人件費・材料費等
医業外費用(3条)	2,819万円	企業債利息等
建設改良費	5,160万円	医療機器購入費等
企業債償還金	9,237万円	地方債償還金
投資	300万円	修学資金貸付金
合計	12億805万円	

■隠岐病院事業特別会計

医業費用(3条)	37億8,337万円	人件費・材料費等
医業外費用(3条)	7,518万円	企業債利息等
建設改良費	2億8,833万円	医療機器購入費等
企業債償還金	1億7,189万円	地方債償還金
投資	1,490万円	修学資金貸付金
合計	43億3,367万円	

■消防事業特別会計

総務費	6億8,683万円	人件費、使用料等
事業費	9,653万円	施設整備費、車両整備費等
合計	7億8,336万円	

病院事業

- ・ 隠岐病院、隠岐島前病院の二つの病院を合わせた病院事業の歳入総額は52億8,142万円で、入院収益と外来収益を併せた医業収益が28億9,981万円(54.9%)、構成団体負担金が16億692万円(30.4%)となっています。
- ・ 構成団体負担金の内訳は、島根県が2億2,251万円、隠岐の島町が9億9,654万円、海士町が2,483万円、西ノ島町が3億4,877万円、知夫村が1,427万円となっています。
- ・ 歳出総額は、55億4,172万円で、医師、看護師等の給与費が28億9,531万円(52.3%)、薬・給食材料費等の材料費が6億9,324万円(12.5%)です。その他の医業費用としては医療機器の点検保守料等の経費が12億2,771万円(22.2%)となっています。また、建設改良費は3億3,993万円(6.1%)となっており、主なものとして下記の設備等を予定しています。

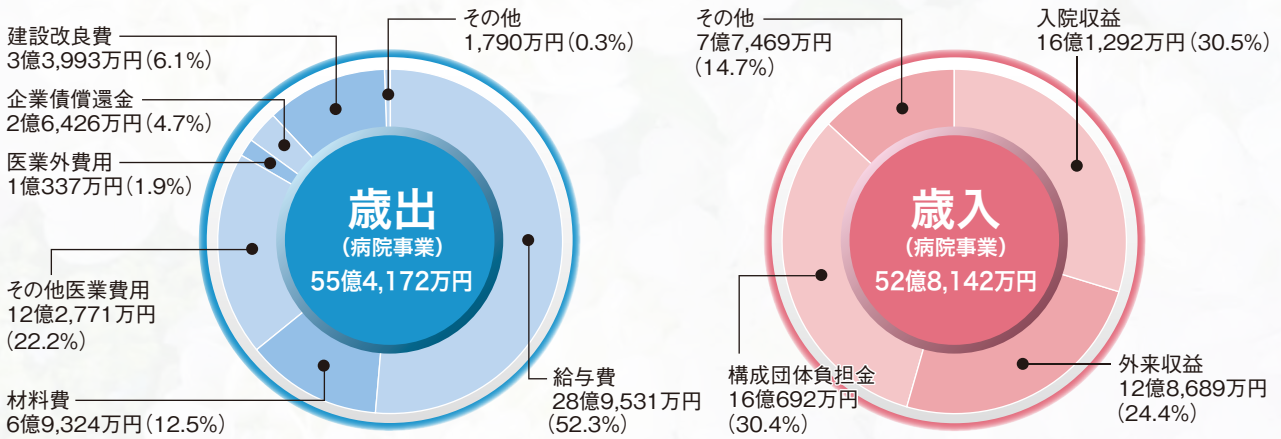
(隠岐病院)

- ・ 超電導磁石式全身用MR装置
- ・ 眼撮影装置
- ・ 移動型デジタル式汎用一体型X線診断装置

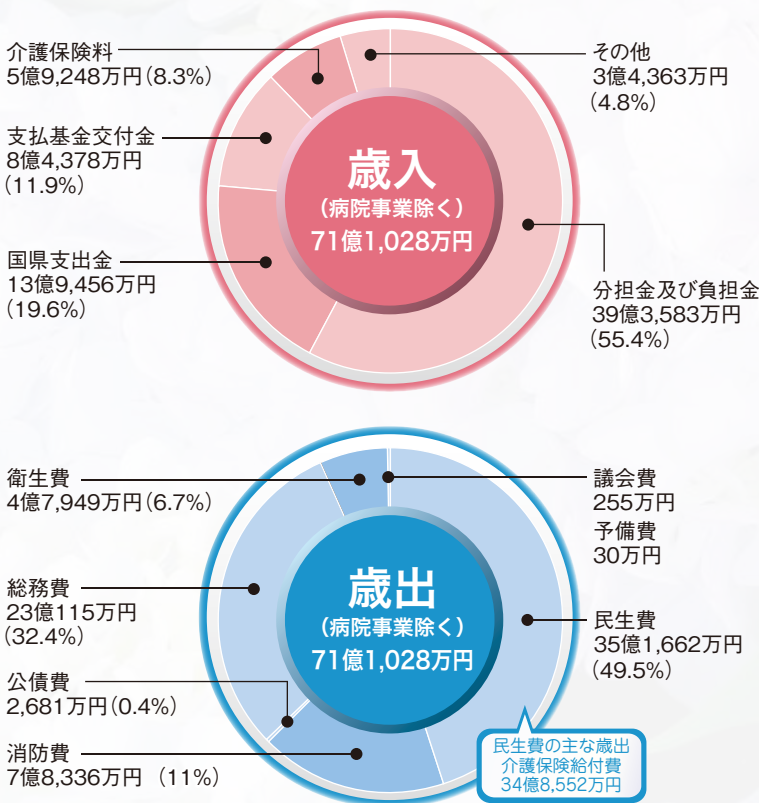
(隠岐島前病院)

- ・ X線透視診断装置
- ・ 超音波診断装置
- ・ センサー付きベッド

歳入から歳出を差し引くと2億6,030万円の赤字となりますが、現金支出を伴わない支出(減価償却費・資産減耗費・繰延勘定償却等)を除くと収支の均衡している予算となっています。



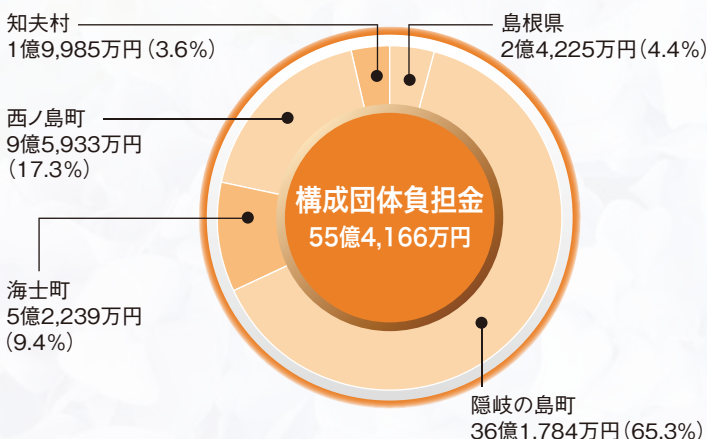
病院事業以外の事業



病院事業以外の歳入総額は、71億1,028万円で、その内訳として、①島根県及び隠岐島4町村からの負担金、②介護保険の給付に係る財源となる介護保険料・支払基金交付金・国県支出金、③その他に分けられ、金額の内訳は左図のとおりです。

また、歳出の内訳として、①民生費(介護保険給付費・介護保険課職員人件費・地域支援事業費等)、②公債費(広域連合で仁万の里施設整備の際に借入をした金額の返済費用)、③総務費(総務課職員及び仁万の里への派遣職員の人件費、超高速船指定管理料等)、④議会費(議会の運営費等に係る経費)、⑤衛生費(隠岐の島町内の各診療所運営費、在宅当番医制に係る委託料)からなり、金額の内訳は左図のとおりです。

構成団体負担金



構成団体負担金は、隠岐広域連合の構成団体である島根県及び隠岐島4町村からの負担金で、55億4,166万円となっています。

これは、事業ごとに人口、対象者数、利用率、交付税算入額等を基に負担割合を定め算定しています。前年度に比べて20億6,110万円の減額となっています。

隠岐広域連合の行政機構について

事務局 事務局長 藤野 則子

広域連合長

池田 高世偉 (隠岐の島町長)

副広域連合長

大江 和彦 (海士町長)

坂栄 一秀 (西ノ島町長)

平木 伴佳 (知夫村長)

曳野 晃夫 (隠岐支庁長)

野津 信吾 (常勤)



出納室 (議会事務局)

☎ 08512-6-9150
所属長 山崎 章 (会計管理者)

主な担当事務

出納事務
議会事務
指定金融機関
監査



介護保険課

☎ 08512-6-9151
所属長 上野 俊之

係名

介護保険係

主な担当事務

要介護認定
被保険者の資格管理
保険料の賦課徴収
保険給付・事業計画



総務課

☎ 08512-6-9150
所属長 和田 哲也

係名

総務係

規約・条例規則・儀式・人事・表彰
庁舎管理・情報公開・修学資金
在宅当番医

企画財政係

広域計画・財政計画・予算・決算
基金・指定管理・公有財産管理
広聴広報

隠岐町村会 (島根県離島振興協議会)
離島振興・人材育成

隠岐病院 ☎08512-2-1356

院長 徳家 敦夫

副院長 加藤 一郎

参与 有田 茂夫

医療安全管理室 (感染対策部門含む)

所属長 小林 義典

主な担当事務

医療安全・感染防止対策

診療部

診療部長 齋藤 恭子

総合診療科 (内科) / 神経内科 / 腎臓内科 / 小児科 / 精神神経科
外科 / 整形外科 / 産婦人科 / 眼科 / 耳鼻咽喉科 / 泌尿器科
皮膚科 / 歯科口腔外科 / 麻酔科 / リハビリテーション科

各診療科の担当医は隠岐病院のホームページを参照ください。

主な担当事務

患者診療・医療向上のための研究・地域保健医療

診療支援室

診療看護師 芹田 晃道

主な担当事務

院内の診療支援業務全般

医療技術部

参与 増谷 秀樹
次長 赤田 宏行

薬剤科

所属長 増谷 秀樹

主な担当事務

調剤・製剤・服薬指導
試験分析・医薬品の管理
供給

放射線技術科

所属長 赤田 宏行

主な担当事務

診療放射線・MRI
CT・マンモグラフィ

検査技術科

所属長 赤田 宏行

主な担当事務

医学的検査・輸血用血液
製剤の管理・受託検査

リハビリテーション技術科

所属長 高村 知秀

主な担当事務

理学療法・作業療法

臨床工学科

所属長 増谷 秀樹

主な担当事務

生命維持装置・医療機器
・人工透析装置管理

栄養管理科

所属長 増谷 秀樹

主な担当事務

患者給食・栄養指導

歯科技術科

所属長 増谷 秀樹

主な担当事務

歯科衛生

看護部

看護部長 高村 浩美
次長 横地 明子
師長 村上 智恵子

外来看護科

所属長 野津 美和

主な担当事務

患者の看護・診療補助

手術室・透析室看護科

所属長 八幡 弥生

主な担当事務

患者の看護・診療補助
診療用器材の消毒整備

三階東病棟看護科

所属長 藤田 美紀

主な担当事務

患者の看護・診療補助

三階西病棟看護科 (助産科含む)

所属長 加藤 真紀子

主な担当事務

患者の看護・診療補助

四階病棟看護科

所属長 田尻 友子

主な担当事務

患者の看護・診療補助



事務部

事務部長
齋賀 光成

総務課 総務係

☎08512-3-1811

所属長 原 幸一

主な担当事務

人事・給与・サービス・条例規則・儀式行事
文書収発・広報・施設管理

医事経営課

☎08512-3-1622

所属長 藤野 実

医事係

主な担当事務

診療報酬・診療録管理・各種公費
請求・産科医療保障・健診・予防
接種

経営係

主な担当事務

予算・決算・経営改革・財務統計・
病院債・補助金・出納事務・徴収
金処理

情報管理課

情報管理係

☎08512-3-1811

所属長 石田 辰也

主な担当事務

医療情報システム運用・診療
統計・セキュリティ管理

地域連携部

地域連携部長 加藤 一朗

地域連携係

主な担当事務

関係機関との保健事業の連絡調整

地域連携室

☎08512-3-1770

所属長 佐々木 朋哉

地域医療相談係

主な担当事務

医療相談・入退院支援・緩和ケア
難病支援・患者サポート体制・転
院調整

地域リハビリテーション係

主な担当事務

訪問リハビリテーション

訪問看護ステーション かがやき

☎08512-2-5133

所属長 齋藤 文子

訪問看護ステーション係

主な担当事務

訪問看護

島の医療人育成センター

所属長 森江 祥平

主な担当事務

医療職員の育成確保・研修医等の受入れ
施設見学等対応

隠岐島前病院 ☎08514-7-8211 院長 白石 吉彦 (隠岐島前病院に勤務する職員は、島前町村組合からの派遣職員)

医療安全管理室

(感染対策部門含む)

主な担当事務

医療安全・感染防止対策

診療部

内科 / 外科 / 小児科 / 耳鼻科 / 整形外科

産婦人科 / 精神科 / 眼科

各診療科の担当医は島前病院の
ホームページを参照ください

主な担当事務

患者診療・医療向上のための研究・地域保健医療

派遣 知夫診療所

所属長
加藤 輝士

派遣 浦郷診療所

所属長
福田 瑠子

派遣 海士診療所

主な担当事務

管内の患者診療・医療向上のための研究・地域保健医療

医療技術部

薬剤科

主な担当事務

調剤・製剤・服薬指導
試験分析・医薬品の管
理供給

検査科

主な担当事務

医学的検査

リハビリテーション 技術科

主な担当事務

理学療法・作業療法

栄養科

主な担当事務

患者給食・栄養指導

放射線技術科

主な担当事務

診療放射線

看護部

看護部長 家中心み代

病棟看護科

主な担当事務

患者の看護・診療補助
診療用器材の消毒整備

地域連携準備室

主な担当事務

関係機関との連絡調整
医療相談・入退院支援
転院調整

外来看護科

主な担当事務

患者の看護・診療補助
診療用器材の消毒整備

訪問看護科

主な担当事務

訪問看護

事務部

事務部長 中尾 清司

総務課

総務係

主な担当事務

人事・給与・サービス・条例規則・儀
式行事・文書収発・広報・研修医
等受入れ

財務係

主な担当事務

予算・決算・経営改革・財務統計・
病院債・補助金・出納事務・施設
管理

医事課 医事係

主な担当事務

受付業務・在宅医療・診
療報酬・医事システム・医
療情報・診療統計

秘書課 秘書係

主な担当事務

医師事務作業補助



中村診療所

☎08512-4-0011
所属長 松下耕太郎

五箇診療所

☎08512-5-2005
所属長 若林 美帆

都万診療所

☎08512-6-2025
所属長 森江 祥平



布施へき地診療所

☎08512-7-4346
所属長 松下耕太郎

久見へき地診療所

☎08512-5-2256
所属長 若林 美帆

都万診療所那久出張所

☎08512-6-2887
所属長 山田 将大

中村歯科診療所

☎08512-4-0130
所属長 金子 一朗

五箇歯科診療所

☎08512-5-2301
所属長 加藤 晶

都万歯科診療所

☎08512-6-2858
所属長 加藤 晶

西郷歯科診療所

☎08512-3-1182
所属長 金子 一朗

消防本部・隠岐島消防署

消防本部

消防長
田中 勤

総務課

☎08512-3-0119 所属長 渡邊 秀幸

経理係

主な担当事務

予算・決算・財務・給料・庁舎管理・被服貸与

庶務係

主な担当事務

条例規則・文書収発・表彰儀式・消防情報・人事組織・研修・消防賞じゅつ金

予防課

☎08512-2-2307 所属長 齊藤 義幸

予防係

主な担当事務

火災予防・防火対象物査察・消防用設備検査・防火管理者講習・防火クラブ

危険物係

主な担当事務

危険物規制・施設査察・ガス等防火指導・火薬類の許可・危険物保安協会

警防課

☎08512-2-2300 所属長 若林 隆造

警防救助係

主な担当事務

災害警備計画・原因損害調査・火災統計・り災証明・水利調査指導

救急係

主な担当事務

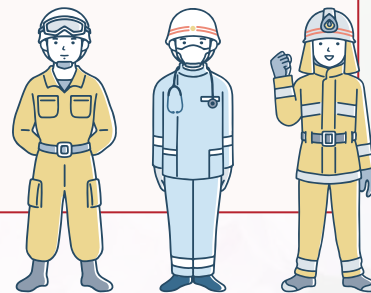
救急救助統計・実施計画・救急広報・救急証明・医療機関との連絡調整

通信指令室

通信指令室係

主な担当事務

緊急出動指令・消防通信の確保統制・通信統計・気象情報・火災警報



隠岐島消防署

本署

第一係 第二係

☎08512-3-0119
所属長 澤田 敏夫

主な担当事務

管内の消防事務全般

島前分署

第一係 第二係

☎08514-6-1119
所属長 間瀬 純次

主な担当事務

管内の消防事務全般

海士出張所

第一係 第二係

☎08514-2-1119
所属長 田黒 大輔

主な担当事務

管内の消防事務全般

知夫出張所

第一係 第二係

☎08514-8-2119
所属長 福浦 圭一

主な担当事務

管内の消防事務全般

これまで、組織の透明性を図るために行っていた職員氏名紹介は、職員の個人情報保護などのため、今年度から廃止します。なお、所属長・新人職員の紹介は引き続き行います。



隠岐広域連合

新規採用職員紹介

令和8年4月1日に採用となった職員をご紹介します。



隠岐病院



加藤 明日海
総合診療科



松井 元
総合診療科



松井 千佳
総合診療科



本田 健
整形外科



梶谷 駿平
4階病棟看護科



門脇 春菜
3階西病棟看護科



吉田 志穂
医事経営課



隠岐島前病院



齋藤 大雅
内科



齋藤 志織
内科



荒木 琢郎
リハビリテーション
技術科



佐藤 朱夏
リハビリテーション
技術科



三輪 柚奈
医事課



消防本部



高梨 尙盛
消防士



坂田 秀太
消防士



西尾 琉玖
消防士



池田 陽翔
消防士



事務局



松本 龍之介
介護保険課



隠岐広域連合職員退職者一覧

令和8年3月31日付け

隠岐病院

奈須 友裕	整形外科副部長
清水 克純	総合診療科医長
森口 弘太郎	総合診療科医員
野津 直美	看護科副看護師長
山西 優子	看護科主幹看護師
野津 里穂	看護科主任看護師

消防本部

田中井 和幸	消防次長
--------	------

事務局

中村 一	介護保険課主幹
------	---------



林野火災注意報・警報の運用について

消防本部では、林野火災の予防を目的として、令和8年3月31日より「**林野火災注意報・警報**」の運用を開始しました。この「**林野火災注意報**」が発令されている間は、火の使用制限に従う努力義務が課せられ、「**林野火災警報**」が発令されている間に火の使用制限に従わない場合、罰則が適用されることがあります。

① 発令指標

前日までの3日間の合計降水量が1mm以下かつ気象庁が乾燥注意報を発表している場合など、火災が発生しやすく、延焼拡大のおそれ大きい気象状況を発令指標としています。

② 火の使用の制限

次に掲げる事項を**林野火災注意報**発令時には努力義務とし、**林野火災警報**発令時には罰則のある義務として従わなければなりません。(30万円以下の罰金又は拘留)



③ 注意報・警報の周知方法

林野火災注意報・林野火災警報が発令された場合は、以下の方法で周知します。

- ① 消防本部ホームページに公開
- ② 該当自治体との連携による周知(防災行政無線等)



なお、発令解除は発令した日の翌日0時に自動解除となります。

④ 草焼きからの火災を防ごう

隠岐島では、草焼きを原因として林野火災等が発生する割合が多い傾向にあります。

草焼きの際は、次の事項に注意して安全に行ってください。

(1)消防署に火入れの届出をする



(2)火をつけたらその場を離れない



(3)消火の準備をする



⑤ お問い合わせ

隠岐広域連合消防本部 予防課予防係

☎ 08512-2-2307

✉ yobou@okikouiki.jp

隠岐病院 診療時間変更のお知らせ

..... 下記のとおり変更させていただきます。



令和8年**6月1日**(月)より



開院時間

7:45 ~



受付開始

8:15 ~



診療開始

8:45 ~

最終受付
11:00



診療時間の変更により患者さまにはご不便をおかけしますが何卒ご理解の程よろしくお願い申し上げます。

救急外来の 適正受診にご協力ください



近年、急病ではないにもかかわらず、休日や夜間に救急外来を受診される方が増えています。これにより、緊急性の高い患者様の治療に支障をきたしてしまうことが心配されています。

また、救急医療に携わる医師や看護師など、医療スタッフの負担が大きくなり隠岐病院の救急医療体制が維持できなくなる恐れがあります。



大切な命を救うため、
救急医療を本当に必要とする人のために、
適正な救急外来の受診にご協力ください。

寄附の 報告について

このたび、公益財団法人 上廣倫理財団より、地域医療充実に向けた医療機器購入のためのご寄附をいただきました。

寄付金は、中村診療所、布施へき地診療所、五箇診療所の医療機器整備のために活用させていただきます。

\\ 隠岐の島町に安心の医療を // いのちを守るMRI更新へ

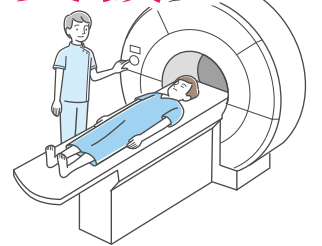


未来へつなぐ安心の医療

離島医療を支えるMRI更新にご支援を！



隠岐病院は、島根県の日本海に浮かぶ離島「隠岐の島町」に位置し、全国的に見ても非常に小さい二次医療圏・隠岐圏域の中核病院として、島に暮らす人々の命と暮らしを支えています。医療の最後の砦として地域を守るのが、隠岐病院です。



目標金額

1,000万円



募集期間

令和8年
6/15 月 0時から

令和8年
9/11 金 23時まで

当院では、1台のMRI装置が稼働しています。十年以上にわたって、脳卒中、がん、整形外科疾患など幅広い検査を支えてきましたが経年劣化が進み、メーカーからも保守終了の連絡が届くなど、更新が急務となっています。

このMRIは、島内の限られた検査装置です。もし故障してしまえば、患者さんはヘリコプターや航空機で本土へ搬送しなければならないこともあります。搬送には2～3時間を要し、天候によっては飛べないこともあります。つまりMRIが止まることは、**島内の医療が止まることを意味すると言っても間違いありません。**

離島という限られた環境の中で、「この島に住む人がこの島で安心して医療を受けられること」こそが、私たちの使命です。その医療体制を未来へ引き継ぐために、今回、クラウドファンディングに挑戦します。島民の命を守る“1台のMRI”を更新し、次の世代へ____。皆さまの温かいご支援を、心よりお願い申し上げます。

ご寄附
について

※本プロジェクトは**寄附金控除の対象**です。
また、**ALL in 方式**のため、目標金額の達成の有無にかかわらず実行者は寄附金を受け取ります

お問い合わせ先



隠岐広域連合立 隠岐病院

〒685-0016 島根県隠岐郡隠岐の島町城北町 355

TEL **08512-3-1811** (担当: 総務課 深瀬)

mail k-fukase@oki-hospital.com

READYFOR