

第43号
令和7年3月
発行

いきいき広域

隠岐広域連合広報誌



CONTENTS

- 人事行政の運営等の状況について
- 議会報告について
- フェリー「しらしま」代替船建造事業について
- 介護保険課からのお知らせ
- 島前病院からのお知らせ
- 隠岐病院からのお知らせ
- 消防からのお知らせ
- 職員募集について

隠岐4町村総人口

	総人口	17,946人
	男	8,908人
	女	9,038人
	世帯数	9,988戸

(令和6年12月末現在)

発行：隠岐広域連合
住所：島根県隠岐郡隠岐の島町都万 2016
TEL：08512-6-9150 (代表)
FAX：08512-6-3330
ホームページ
<https://okikouiki.jp>



こちらから隠岐広域連合の
ホームページがご覧になれます



隠岐広域連合の人事行政の運営等の状況の公表について

1 職員の任免及び職員数に関する状況

(1) 職員の競争試験による採用状況(令和6年度) (単位:人)

区分	受験者数			採用者数		
	男性	女性	計	男性	女性	計
一般行政職	3	3	6	2	1	3
消防職	4	0	4	4	0	4
医療技術職	1	2	3	0	2	2
看護職	0	3	3	0	3	3

(注) 令和5年度中の採用試験の状況

(3) 職員数の増減(各年4月1日現在) (単位:人)

部門	区分	職員数		対前年増減数	増減理由
		令和6年	令和5年		
普通会計	総務課	13	12	1	内) 派遣3人、高速船事業1人増
	介護保険課	7	7	0	
	計	20	19	1	
	消防	65	71	△6	
	診療所	8(7)	0	8(7)	
公営企業	病院	209(50)	212(51)	△3(△1)	退職14人、採用11人 県からの派遣除く
合計		302 [260]	302 [241]	0 [0]	

(2) 職員の退任状況(令和5年度) (単位:人)

区分	男性	女性	計
定年退職	0	0	0
自己都合	12	8	20
合計	12	8	20

(注) 医師は除く

2 職員の人事評価の状況

区分	項目	評価回数	評価時期	評定対象者数
広域連合長部局等	人事評価	1回	令和6年6月	268人
消防	人事評価	1回	令和6年6月	67人

(注) 平成28年4月1日より導入しています。

(注)

- 職員数は正規職員、再任用職員、任期付職員、フルタイム会計年度任用職員(パート会計年度任用職員除く)の人数です。
- ()内は、フルタイムの会計年度任用職員の数(内数)です。
- []内は、条例定数の合計です。会計年度任用職員(フルタイム)は含まれていません。

3 職員の給与の状況

(1) 人件費等の状況(令和5年度)

区分	歳出額 円 A	実質収支 円	人件費 円 B	人件费率 B/A %
一般会計	377,464,304	3,861,570	98,294,412	26.0
介護保険特別会計	3,455,234,868	157,428,711	60,205,136	1.74
消防事業特別会計	653,152,222	5,758,637	560,954,392	85.9
病院事業特別会計	3,863,168,340	741,917,322	1,901,411,950	49.2

(注) 人件費にはフルタイム会計年度任用職員に支給される給料及び諸手当のほか、共済費、退職手当負担金、議員、委員に支給される報酬等を含みます。

(2) 職員給与費の状況(令和5年度)

区分	職員数 A	給与費(円)			一人当たり給与費 B/A 円
		給料	職員手当(期末勤続手当含む)	計 B	
一般会計	12	55,384,900	29,124,442	84,509,342	7,042,445
介護保険特別会計	7	26,697,600	14,413,064	41,110,664	5,872,952
消防事業特別会計	71	261,848,000	171,365,849	433,213,849	6,101,604
病院事業特別会計	212	838,969,265	676,072,047	1,515,041,312	7,146,421

(注) 1 職員手当には、退職手当及び児童手当は含みません。

2 職員数は、令和5年4月1日現在の人数です。(議員・委員は除く)

3 職員数及び給与費には、フルタイム会計年度任用職員を含みます。

(3) 職員の平均年齢、平均給料月額及び平均給与月額の状況(令和6年4月1日現在)

一般行政職

区分	平均年齢	平均給料月額	平均給与月額
隠岐広域連合	42.3 歳	322,600 円	385,878 円
島根県	42.1 歳	316,271 円	385,338 円
国	—	—	—

(注) 1 「平均給料月額」とは、令和5年4月1日現在における職員の基本給の平均です。

2 「平均給与月額」とは、給料月額と毎月支払われる扶養手当、住居手当、時間外勤務手当などのすべての諸手当の額を合計したものであり、地方公務員給与実態調査において明らかにされているものです。

(4) 職員の初任給の状況(令和6年4月1日現在)

区分	隠岐広域連合	隠岐の島町	島根県	国	
一般行政職	大学卒	187,300 円	187,300 円	197,561 円	196,200 円
	高校卒	166,600 円	166,600 円	167,756 円	166,600 円
技能労務職	高校卒	164,000 円	— 円	— 円	— 円
医療職(二) ※医療技術職	大学卒	204,400 円	— 円	204,207 円	202,800 円
	短大3卒	193,500 円	— 円	197,842 円	193,500 円
医療職(三) ※看護職	大学卒	225,800 円	— 円	— 円	— 円
	短大3卒	218,800 円	— 円	220,318 円	208,800 円
消防職	大学卒	217,100 円	— 円	— 円	— 円
	高校卒	188,100 円	— 円	— 円	— 円

(5) 一般行政職の級別職員数等の状況

一般行政職の級別職員数の状況(令和6年4月1日現在)

区分	標準的な職務内容	職員数	構成比
1 級	主事	5 人	11.9 %
2 級	副主任	2 人	4.8 %
3 級	主任	6 人	14.3 %
4 級	係長、企画員	1 人	2.4 %
5 級	課長補佐、室長補佐、係長、企画幹	9 人	21.4 %
6 級	事務局長、課長、室長、事務部長、課長補佐、室長補佐、係長、主幹	19 人	45.2 %
7 級	事務局長、課長、室長、事務部長	0 人	0.0 %
合計		42 人	100.0 %

(注) 1 隠岐広域連合の給与条例に基づく給料表の級別区分による職員数です。

2 標準的な職務内容とは、それぞれの級に該当する代表的な職務です。

(6) 職員の手当の状況

① 期末手当・勤勉手当

隠岐広域連合	島根県	国
1人当たり平均支給額(令和5年度) 1,674千円	1人当たり平均支給額(令和5年度) 1,567千円	—
(令和5年度支給割合) 期末手当 2.45月分 勤勉手当 2.05月分 (1.375)月分 (0.95)月分 〔2.45〕月分 [-]月分	(令和5年度支給割合) 期末手当 2.35月分 勤勉手当 1.95月分 (1.2)月分 (1.05)月分	(令和5年度支給割合) 期末手当 2.45月分 勤勉手当 2.05月分 (1.375)月分 (0.975)月分
(加算措置の状況) 職制上の段階、職務の級等による加算措置 役職加算 5~15%	(加算措置の状況) 職制上の段階、職務の級等による加算措置 役職加算 5~20% 管理職加算 15~25%	(加算措置の状況) 職制上の段階、職務の級等による加算措置 役職加算 5~20% 管理職加算 10~25%

(注) 1 ()内は、再任用職員に係る支給割合です。 2 []内は、会計年度任用職員(フルタイム)に係る支給割合です。
3 支給割合は、人事院勧告及び構成団体の対応状況を参考に見直ししています。

② 退職手当(令和6年4月1日現在)

隠岐広域連合	国
(支給率) 自己都合 勤続20年 19.6695月分 勤続25年 28.0395月分 勤続35年 39.7575月分 最高限度額 47.709月分	(支給率) 自己都合 勤続20年 19.6695月分 勤続25年 28.0395月分 勤続35年 39.7575月分 最高限度額 47.709月分
勤奨・定年 24.586875月分 33.27075月分 47.709月分 47.709月分	勤奨・定年 24.586875月分 33.27075月分 47.709月分 47.709月分
1人当たり平均支給額(令和5年度実績) 10,592千円	その他の加算措置 定年前早期退職特例措置(2~45%加算)

③ 特殊勤務手当(令和6年4月1日現在)

(1) 支給実績(令和5年度実績) 158,606千円	(4) 手当の種類は、レントゲン作業従事手当、診療手当、特別診療手当、分娩手当、研究手当、離島医師医療従事手当、離島薬剤師医療従事手当、防疫作業等従事手当、夜間看護手当、結核患者看護手当、救急業務手当、緊急搬送同乗手当、特定行為手当、火災出勤手当、救急出勤手当、災害出勤手当、夜間特殊業務手当、離島診療看護師医療従事手当、処理改善手当 です。
(2) 支給職員1人当たり平均支給年額(令和5年度実績) 692,604円	
(3) 職員全体に占める手当支給職員の割合(令和5年度実績) 93.9%	

④ その他の手当(令和6年4月1日現在)

手当名	内容及び支給単価	国の制度との異同	国の制度と異なる内容	支給実績(令和5年度実績)	支給職員1人当たり平均支給年額(令和5年度実績)
扶養手当	配偶者 6,500円 子 10,000円 配偶者以外の扶養親族 6,500円 特定期間(満16歳年度初めから満22歳年度末)の子の加算 5,000円	同じ		29,036千円	239,965円
住居手当	借家・借間居住者(最高支給限度額 28,000円) ①家賃27,000円以下の場合 家賃-16,000円 ②家賃27,000円を超える場合 (家賃-27,000円)×1/2+11,000円	同じ		13,995千円	274,396円
通勤手当	交通機関利用者 最高支給限度額 55,000円 交通用具(自動車等)利用者 2km~25km以上 4,000~27,400円	異なる	交通用具の区分及び距離の区分が異なる	12,907千円	93,529円
初任給調整手当	医師、歯科医師等採用の困難な職種に支給 月額 15,000円~200,000円	異なる	支給対象及び支給額が異なる	57,400千円	2,400,000円
管理職手当	課長級 定額 41,600円~49,900円 医師 定額 150,000円~250,000円	異なる	支給対象及び支給額が異なる	18,394千円	656,943円
時間外勤務手当	時間外勤務の勤務時間数×勤務1時間当りの給与額×125/100~150/100	同じ		69,485千円	343,980円
休日勤務手当	休日勤務の勤務時間数×勤務1時間当りの給与額×135/100~160/100	異なる	1時間当りの給与額算出方法が異なる	16,910千円	248,674円
夜間勤務手当	夜間勤務(午後10時から翌午前5時まで)の勤務時間数×勤務1時間当りの給与額×25/100	異なる	1時間当りの給与額算出方法が異なる	14,045千円	88,893円
宿日直手当	医師 30,000円	異なる	単価が異なる	15,401千円	669,591円
特勤勤務手当	隠岐郡外に派遣勤務時及び島前島後間の異動時 給料の80/100上限	異なる	率が異なる	13,726千円	490,214円
	島前に派遣 消防職員 40,000円	異なる	定額	0千円	0円

(注) 1 支給実績は、フルタイム会計年度任用職員を含みます。 2 支給職員1人当たり平均支給額は、給与実態調査の数値です。

4 特別職の報酬等の状況(令和6年4月1日現在)

区分	報酬額等
給料	副広域連合長 月額 530,000円
期末手当	副広域連合長 3.3月分
退職手当	(算定方式) 530,000円×在職年数×243/100 (1期の手当額) (支給時期) 5,151,600円 任期毎

5 職員の分限及び懲戒処分の状況

(1) 分限処分数(令和5年度実績)

区分	降任	免職	休職	降給	合計
処分数	0人	0人	0人	0人	0人

(2) 懲戒処分数(令和5年度実績)

区分	戒告	減給	停職	免職	合計
処分数	0人	0人	0人	0人	0人

6 職員の休業の状況

休業の種類	取得者数	内)女性数	内)男性数
私傷病による休業	0人	0人	0人
育児休業	6人	6人	0人
部分休業	2人	2人	0人

※公表の詳細についてはホームページをご覧ください

議 会 報 告

令和6年第2回隠岐広域連合議会 臨時会

令和6年12月23日に隠岐広域連合議場において開催され、次の議案を上程し、原案のとおり全会一致で可決されました。

同意案件(1件)

隠岐広域連合副広域連合長の選任同意について

新知夫村長に就任された「平木伴佳」氏が副広域連合長に選任されました。

条例の一部改正(7件)

隠岐広域連合職員定数条例の一部を改正する条例

隠岐島消防署知夫出張所において配置職員を増員する必要性が生じたことに伴い、消防職員の定数を69人から71人に改正を行いました。

一般職の任期付職員の採用等に関する条例の一部を改正する条例

人事院勧告及び人事委員会勧告等を参考とし、一般職の任期付職員の給料表及び期末手当の支給率について、所要の改正を行いました。

職員の給与に関する条例の一部を改正する条例

人事院勧告及び人事委員会勧告等を参考とし、一般職の職員の給料表、期末手当の支給率、及び管理職員特別勤務手当の新設等所要の改正を行いました。

職員の特殊勤務手当に関する条例の一部を改正する条例

職員が、大規模災害が発生した被災地等に派遣されて業務に従事した場合に、災害応急作業等手当が支給できるように人事院規則に準じて所要の改正を行いました。

隠岐広域連合会計年度任用職員の給与及び費用弁償に関する条例の一部を改正する条例

正規職員の給料表、期末手当及び勤勉手当の支給率の改正に伴い、会計年度任用職員の給料表について、所要の改正を行いました。

隠岐広域連合立隠岐島前病院事業の設置等に関する条例の一部を改正する条例

隠岐島前病院の病床区分の見直しに伴い、条例に規定する病床数について所要の改正を行いました。

地方公務員法の一部を改正する法律の施行等に伴う関係条例の整備に関する条例の一部を改正する条例

人事院勧告及び人事委員会勧告等を参考とし、暫定再任用職員に住居手当が支給できるよう所要の改正を行いました。

財産の取得(1件)

財産の取得の変更について(隠岐病院総合医療情報システム)

令和6年5月31日付で「株式会社サンネット」と締結した隠岐病院総合医療情報システム売買契約について、ソフトウェア及び機器等の追加購入が必要となったことから、売買変更契約を締結するため、議会の議決を求めました。

令和6年度12月補正予算

	補正前予算額	補正額	補正後予算額
一般会計	24億2,786万円	705万円	24億3,491万円
介護保険事業特別会計	35億2,477万円	295万円	35億2,772万円
隠岐病院事業特別会計	43億4,735万円	8,707万円	44億3,442万円
国民健康保険中村診療所事業特別会計	1億2,417万円	271万円	1億2,688万円
国民健康保険五箇診療所事業特別会計	1億2,812万円	552万円	1億3,364万円
国民健康保険都万診療所事業特別会計	1億3,315万円	582万円	1億3,897万円
国民健康保険西郷歯科診療所事業特別会計	6,396万円	209万円	6,605万円
消防事業特別会計	14億3,139万円	5,193万円	14億8,332万円

★主な内容は、以下のとおりです。

一般会計

- 給与改定に伴う人件費の増、仁万の里管理費における給湯器の更新及び空調設備の修理に伴う工事請負費の増額補正。

介護保険事業特別会計

- 給与改定に伴う人件費の増額補正。

隠岐病院事業特別会計

- 給与改定に伴う人件費の増、電子カルテシステム更新の事業費増に伴う建設改良費の増額補正。

国民健康保険中村診療所事業特別会計

- 給与改定及び時間外手当の実績見込みに伴う人件費の増額補正。

国民健康保険五箇診療所事業特別会計

- 給与改定及び時間外手当の実績見込みに伴う人件費の増額補正。

国民健康保険都万診療所事業特別会計

- 給与改定及び時間外手当の実績見込みに伴う人件費の増額補正。

国民健康保険西郷歯科診療所事業特別会計

- 給与改定及び時間外手当の実績見込みに伴う人件費の増額補正。

消防事業特別会計

- 給与改定に伴う人件費の増、梯子車のスノータイヤ交換に伴う需用費の増、及び島前分署施設整備費における造成工事盛土範囲の拡大に伴う委託料及び工事請負費の増額補正。



フェリー「しらしま」代替船建造事業者を選定する 公募型プロポーザル審査会を開催しました



令和7年2月11日に、隠岐の島町役場町民ホールにおいて、フェリー「しらしま」代替船を建造する造船所の審査会を開催しました。

審査会には、内海造船株式会社（広島県尾道市）の1者が参加し、約40分のプレゼンテーションの後、新船建造事業者選定委員会により、船舶性能や安全性・利便性などについて質疑応答が行われました。

選定結果については、令和7年3月17日以降に隠岐広域連合ホームページで公表いたします。

提案内容

建造価格
(消費税含む)

56億9,800万円

引渡期限

令和9年12月まで

建造仕様

	フェリーおき(参考)	提案船
全長×幅×深さ	99.5m×16m×6.2m	約98m×16.8m×6.2m
総トン数	2,366トン	約2,800トン
載貨重量	895トン	約973トン
車両搭載能力	15tトラック×20台 乗用車×26台 (車間：前後50cm、左右60cm)	15tトラック×20台 乗用車×26台 (車間：前後60cm、左右60cm)
最大旅客人員	890名	830名
航海速度	18.9ノット	19.0ノット

客室構成

項目	内容	特徴
個室	和室、洋室	窓から景色を楽しめるよう配置 / 車椅子の方も利用できるよう導線を考慮して配置
椅子席	リクライニングシート	景色の見える側面側に配置 / 座席間隔は新幹線グリーン席同等の計画
座席	カーペット席	個人スペースが視覚的にわかるデザインを採用
"	ファミリールーム	多様なニーズに応えるため、ファミリー用の座席室を配置
"	女性専用ルーム	多様なニーズに応えるため、女性用の座席室を配置
設備	バリアフリー席	グループやファミリーも利用できるソファ席を配置
"	ワークスペース	ビジネス用のカウンターテーブル席を配置
"	ペットルーム	ペットと同伴可能な部屋を配置
"	手荷物スペース	大型荷物を収納可能な専用スペースを各甲板に配置

建造事業者が決定すれば、利用者アンケートや隠岐航路振興協議会・隠岐広域連合議会などで、これまでに伺った要望を出来るだけ反映するよう詳細設計を行い、島民及び観光客の皆様にご喜ばれる船舶の建造を目指します。

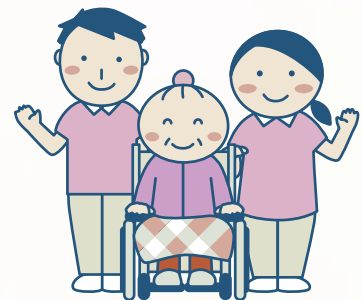
隠岐圏域の介護人材確保の取組を全国大会で発表

令和6年11月15日・16日、松江市くにびきメッセで開催された「日本介護福祉士会第31回全国大会」において、当広域連合の川崎副広域連合長が、隠岐圏域の介護人材確保に向けた取組を発表しました。

隠岐圏域では、介護人材の確保が重要な課題となっており、その対策としてSNSを活用した求人情報の発信、外国人人材の受け入れ支援、介護ロボットやICT機器の導入支援など、多様な施策を進めていることを紹介しました。

この大会には全国から約600人の介護関係者が参加し、介護現場の生産性向上を目的とした事例紹介や講演が行われました。

今回の発表を通じて、隠岐圏域における介護人材確保の取組を広く知っていただく機会となりました。一人でも多くの方に関心を持っていただき、介護の現場がさらに活気づくことを願っています。



知って安心 介護保険



第1回「介護保険の保険料と加入について」

介護保険制度では、40歳以上の住民すべてが加入者となり、保険料を負担します。保険料は、年齢や収入に応じて決まり、原則として以下の方法で納められます。

1. 40歳から64歳までの方(第2号被保険者)

保険料は医療保険と一緒に支払います。健康保険料に介護保険料が含まれており、勤務先や保険の種類に応じて額が異なります。

2. 65歳以上の方(第1号被保険者)

保険料は年金の定期支払い(年6回)の際、天引きされます。所得に応じて定められた保険料率で計算されます。

年金が18万円未満の方、年度途中で65歳になられた方、または他の市区町村から転入された方は、納付書もしくは口座振替にてお支払いください。納付書は隠岐広域連合から緑色の封筒で送付されます。

なお、お支払いは口座振替が納付の手間が省けて便利です!



ぜひ
フォローして
くださいね!



Instagram



no+e



YouTube

リハスタッフ制作動画多数あります。
ぜひチャンネル登録してくださいね♡

島前病院 リハビリ室の紹介

第3回目の島前病院ニュースは、リハビリ室のご紹介です。
新しい取り組みにどんどんチャレンジするリハ室スタッフ！
島前病院の切り込み隊長です！

大切にしているのは、 多角的な視点で未来を 創るリハビリテーション

私たちは、変化する社会や健康課題に対応するため、行政や地域などの様々な機関と連携しながら未来を見据えて行動しています。現状に満足せず、この先に求められる支援を考え、住民の皆様の生活をより良くする方法を追求し続けます。(主任作業療法士 濱田)

島前病院

リハビリ室職員数

総数 6名 (作業療法士4名、理学療法士2名)

生まれ育ちも 隠岐郡 3名 (Uターンを含む)

島外からの Uターン 3名

※令和7年2月1日現在

スタッフから隠岐の皆様へ



趣味はゲートボール

作業療法士

伊藤 光輝

去年の4月から「パワーアップ教室」という新しい取組を始めました。生活機能が低下しないように、早めに気づいて対策を行うことを目的としています。

パワーアップ教室を通して、地域住民の皆様が自分らしい生活を送れるようにサポートしていきたいと思えます。

リハビリ室では、毎週月・水・金曜日に全員で HIIT トレーニングを行うなど、日々健康増進に取り組んでいます！

また、3月には職員を対象とした「大人の体力テスト」を主催予定です！これをきっかけに、地域の皆様のご自身の健康増進に向けて、行動するきっかけになれば嬉しいです！



千葉県→島前高校出身
理学療法士 **武田 梢**

新規採用職員紹介



整形外科医師

な す とも ひろ
奈須 友裕

令和6年10月から整形外科に赴任致しました
奈須友裕と申します。

今まで隠岐を訪れた事がなく、赴任してから毎日
を新鮮に楽しく過ごさせてもらっています。

整形外科的な悩みを抱えた患者様の一助にな
れればと思診療にあたっていますので、お気軽に
相談いただくと喜びます。

慣れないことが多く、ご迷惑をお掛けすること
もあるかと思いますが、何卒宜しく願い致します。

隠岐
病院
では

ボランティアを 募集しています



『おはようございます。』朝一番のあいさつから院内ボランティア「あかり」(会長：脇立夫氏)の活動は始まります。外来患者様の診察のご案内や、車いす介助などを主な活動としています。また、もうひとつ大きな活動として院内の絵画の展示を行っています。展示するのは、島内小中学校の生徒による様々なスケッチや会長をはじめ会員作成による趣味の絵手紙などがあります。一緒に活動していただけるメンバーを募集中です。

理念

病院と患者さまとの架け橋

活動中の服装

「あかり」より貸与するエプロンを着用していただきます

活動内容

- ・総合案内付近での受付等のお手伝い
- ・体重・血圧測定など、外来受診のお手伝い
- ・院内展示絵画の管理など

活動日と活動時間

月曜日から金曜日(ご都合のよい日で)
午前7時50分から10時頃まで
ただし、
祝祭日および年末年始(12月29日～1月3日)を除く。

【お申し込み先】 隠岐の島町ボランティアセンター TEL 08512-2-0685



隠岐広域連合消防本部



消防はしご自動車

消防はしご自動車は、主に中高層での火災時などで建物内に取り残された人を救出したり、高所から放水活動等を行うことができる車両です。隠岐島消防署では本署のみに配備されて

おり、地上15m地点まではしごを伸ばすことができます。はしご車には、多種多様な資器材が積載されており、各種災害に対応可能です。令和6年には、オーバーホールを実施しました。



車両概要	
機種	MLE3-15
全長	7,200 mm
全幅	2,300 mm
全高	3,600 mm
最大地上高	15.34m
バスケット積載荷重	200 kg

訓練紹介

隠岐島消防署では、警防訓練計画を作成し、年間を通して訓練を実施しています。今後も様々な訓練を実施し、組織全体の向上を図っていきます。



水面救助訓練



火災性状訓練



防災航空隊合同訓練



車両破壊訓練



救急訓練



隠岐広域連合消防本部・隠岐島消防署
〒685-0025 隠岐郡隠岐の島町平440番地 1
TEL 08512-3-0119 (代表) FAX 08512-3-1191
TEL 2-8119 (総合案内) TEL 2-2307 (予防課)
TEL 2-2300 (警防課)

隠岐島消防署島前分署
〒684-0211 隠岐郡西ノ島町大字浦郷60番地 7
TEL 08514-6-1119 FAX 08514-6-1110

隠岐島消防署海士出張所
〒684-0403 隠岐郡海士町大字海士1483番地
TEL 08514-2-1119 FAX 08514-2-1139

隠岐島消防署知夫出張所
〒684-0102 隠岐郡知夫村 1561 番地 15
TEL 08514-8-2119 FAX 08514-8-2139





一緒に働きませんか？



正規職員募集【随時募集中】

募集職種

助産師・保健師・看護師



臨床検査技師

臨床工学技士

勤務場所

隠岐病院

お問い合わせ

隠岐広域連合事務局 総務課
TEL 08512-6-9150 担当：山崎
〒685-0104 隠岐郡隠岐の島町都万 2016 番地

会計年度任用職員募集【随時募集中】

募集職種

助産師・保健師・看護師



臨床検査技師

臨床工学技士

勤務場所

隠岐病院

お問い合わせ

隠岐病院 総務課
TEL 08512-2-1356 担当：村上
〒685-0016 隠岐郡隠岐の島町城北町 355

会計年度任用職員募集【随時募集中】

募集職種

事務員



勤務場所

隠岐島前病院

お問い合わせ

隠岐島前病院 総務課
TEL 08514-7-8211 担当：山根
〒684-0303 隠岐郡西ノ島町大字美田 2071-1

