

# 隠岐広域連合の人事行政の運営等の状況の公表について

平成29年9月

## 1 職員の任免及び職員数に関する状況

### (1) 職員の競争試験による採用状況(平成28年度)

(単位:人)

区分	受験者数			採用者数		
	男性	女性	計	男性	女性	計
一般行政職	2	3	5	1	0	1
消防職	0	0	0	0	0	0
医療技術職	1	1	2	1	1	2
看護職	1	3	4	1	3	4

(注) 平成28年度中の採用試験の状況(平成29年4月1日以降採用者も含みます)

### (2) 職員の退任状況(平成28年度)

(単位:人)

区分	男性	女性	計
定年退職	2	0	2
自己都合	2	6	8
合計	4	6	10

(注) 医師は除く

### (3) 職員数の増減(各年4月1日現在)

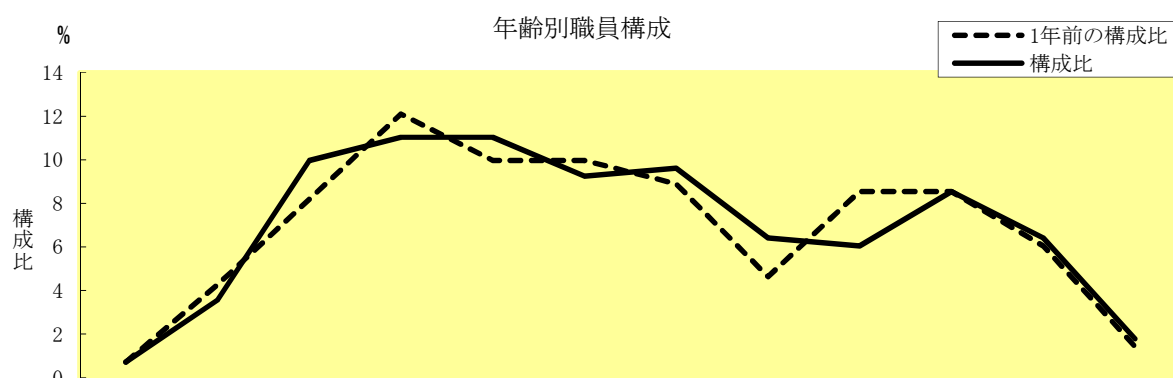
(単位:人)

部門	区分	職員数		対前年増減数	増減理由
		平成29年	平成28年		
普通会計	一般行政	18	20	△2	退職2人、内)派遣9人
	介護保険課	7	7	0	
	計	25	27	△2	
公営企業	消防	68	70	△2	退職2人
	病院	144	137	7	退職9人、採用16人、県・町からの派遣除く
合計		237	234	3	
		[ 241 ]	[ 241 ]	[ 0 ]	

(注) 1 職員数は正規職員(臨時職員除く)の人数です。

2 [ ]内は、条例定数の合計です。

### (4) 年齢別職員構成の状況(平成29年4月1日現在)



区分	20歳未満	20歳～23歳	24歳～27歳	28歳～31歳	32歳～35歳	36歳～39歳	40歳～43歳	44歳～47歳	48歳～51歳	52歳～55歳	56歳～59歳	60歳以上	計
職員数	2人	10人	28人	31人	31人	26人	27人	18人	17人	24人	18人	5人	237人
	1%	3%	10%	11%	11%	9%	9%	6%	6%	8%	6%	2%	

## 2 職員の人事評価の状況

区分	項目	評価回数	評価時期	評定対象者数
広域連合長部局等	人事評価	1回	平成29年6月	136人
消防	人事評価	1回	平成29年6月	67人

(注) 平成28年4月1日より導入しています。

### 3 職員の給与の状況

#### (1) 人件費等の状況(平成28年度)

区 分	歳 出 額 円 A	実 質 収 支 円	人 件 費 円 B	人 件 費 率 B/A %
一般会計	624,806,026	5,950,526	186,922,079	29.9
介護保険特別会計	3,267,944,143	86,407,054	62,122,358	1.9
消防事業特別会計	618,946,444	353,713	542,637,138	87.7
病院事業特別会計	3,333,216,000	742,729,706	1,425,978,138	42.8

(注) 人件費には共済費、退職手当負担金、議員委員に支給される報酬等を含み、臨時職員賃金は含みません。

#### (2) 職員給与費の状況(平成28年度)

区 分	職員数 A	給 与 費 (円)			一人当たり給与費 B/A 円
		給 料	職員手当(期末・勤勉手当含む)	計 B	
一般会計	20	89,442,580	47,100,118	136,542,698	6,827,135
介護保険特別会計	7	25,274,100	14,967,019	40,241,119	5,748,731
消防事業特別会計	70	245,548,800	160,372,304	405,921,104	5,798,873
病院事業特別会計	144	574,936,231	509,357,022	1,084,293,253	7,529,814

(注) 1 職員手当には退職手当を含みません。

2 職員数は、議員・委員を含みません。

#### (3) 職員の平均年齢、平均給料月額及び平均給与月額の状況(平成29年4月1日現在)

一般行政職

区 分	平均年齢	平均給料月額	平均給与月額
隠岐広域連合	44.1 歳	324,100 円	412,100 円
隠岐の島町	43.9 歳	339,100 円	393,500 円
島根県	43.7 歳	329,445 円	397,264 円
国	43.6 歳	330,531 円	410,719 円

(注) 1 「平均給料月額」とは、平成29年4月1日現在における職員の基本給の平均です。

2 「平均給与月額」とは、給料月額と毎月支払われる扶養手当、住居手当、時間外勤務手当などのすべての諸手当の額を合計したものであり、地方公務員給与実態調査において明らかにされているものです。

#### (4) 職員の初任給の状況(平成29年4月1日現在)

区 分		隠岐広域連合	隠岐の島町	島根県	国
一般行政職	大学卒	167,600 円	167,600 円	179,215 円	178,200 円
	高校卒	146,100 円	146,100 円	146,932 円	146,100 円
技能労務職	高校卒	148,200 円	- 円	- 円	- 円
医療職(二) ※医療技術職	大学卒	184,400 円	- 円	185,451 円	184,400 円
	短大3卒	173,200 円	- 円	174,187 円	173,200 円
医療職(三) ※看護職	大学卒	205,200 円	- 円	- 円	208,000 円
	短大3卒	195,900 円	- 円	197,016 円	195,900 円
消防職	大学卒	194,400 円	- 円	- 円	- 円
	高校卒	164,900 円	- 円	- 円	- 円

(注) 国家公務員欄における括弧書きは、給与改定・臨時特例法による減額がないとした場合の値(減額前)です。

(5) 職員の経験年数別・学歴別平均給料月額状況(平成29年4月1日現在)

区 分		経験年数10年	経験年数15年	経験年数20年
一般行政職	大 学 卒	— 円	— 円	357,050 円
	高 校 卒	— 円	— 円	353,900 円
技能労務職	高 校 卒	— 円	— 円	— 円
医療職(二) ※医療技術職	大 学 卒	— 円	— 円	— 円
	短 大 卒	— 円	— 円	— 円
医療職(三) ※看護職	大 学 卒	— 円	— 円	— 円
	短 大 卒	294,420 円	336,017 円	351,800 円
消防職	大 学 卒	— 円	— 円	— 円
	高 校 卒	259,056 円	281,700 円	323,700 円

(注) 当該階層の職員が3人以下の場合は、近似の階層の職員を含めた平均額です。

尚、近似の階層にも該当がない場合は、—印で示しています。

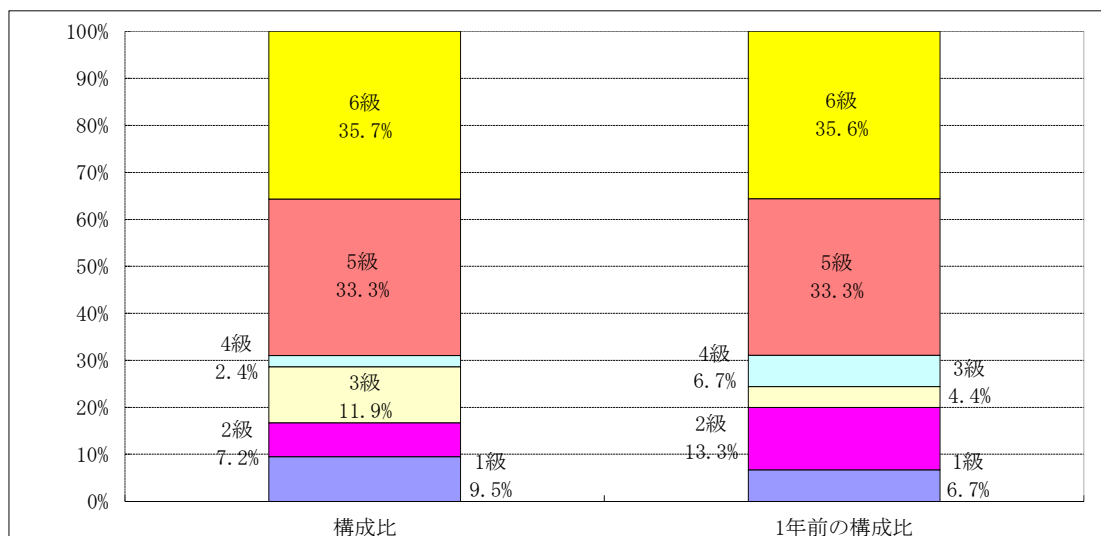
(6) 一般行政職の級別職員数等の状況

一般行政職の級別職員数の状況(平成29年4月1日現在)

区 分	標準的な職務内容	職員数	構成比
1 級	主事	4 人	8.9 %
2 級	副主任	3 人	6.7 %
3 級	主任	5 人	11.1 %
4 級	係長、企画員	1 人	2.2 %
5 級	課長補佐、室長補佐、係長、企画幹	15 人	33.3 %
6 級	事務局長、課長、室長、事務部長、課長補佐、室長補佐、係長、主幹	17 人	37.8 %
7 級	事務局長、課長、室長、事務部長	0 人	0.0 %
合計		45 人	100.0 %

(注) 1 隠岐広域連合の給与条例に基づく給料表の級別区分による職員数です。

2 標準的な職務内容とは、それぞれの級に該当する代表的な職務です。



(7)職員の手当の状況

① 期末手当・勤勉手当

隠岐広域連合	島根県	国
1人当たり平均支給額(平成28年度) 1,521 千円	1人当たり平均支給額(平成28年度) 1,535 千円	—
(平成28年度支給割合) 期末手当 2.60 月分 勤勉手当 1.70 月分 ( - )月分 ( - )月分	(平成28年度支給割合) 期末手当 2.40 月分 勤勉手当 1.55 月分 ( 1.25 )月分 ( 0.85 )月分	(平成28年度支給割合) 期末手当 2.60 月分 勤勉手当 1.7 月分 ( 1.45 )月分 ( 0.8 )月分
(加算措置の状況) 職制上の段階、職務の級等による加算措置 役職加算 5~10%	(加算措置の状況) 職制上の段階、職務の級等による加算措置 役職加算 5~20% 管理職加算15~25%	(加算措置の状況) 職制上の段階、職務の級等による加算措置 役職加算 5~20% 管理職加算10~25%

(注) 1 ( )内は、再任用職員に係る支給割合です。

(注) 2 支給割合は、人事院勧告及び県人事委員会勧告を踏まえ見直しています。

② 退職手当(平成29年4月1日現在)

隠岐広域連合			国		
(支給率)	自己都合	勸奨・定年	(支給率)	自己都合	勸奨・定年
勤続20年	20.445 月分	25.55625 月分	勤続20年	20.445 月分	25.55625 月分
勤続25年	29.145 月分	34.5825 月分	勤続25年	29.145 月分	34.5825 月分
勤続35年	41.325 月分	49.59 月分	勤続35年	41.325 月分	49.59 月分
最高限度額	49.59 月分	49.59 月分	最高限度額	49.59 月分	49.59 月分
その他の加算措置 高齢等退職希望者募集要綱の加算措置(50歳~59歳)(2~20%加算)			その他の加算措置 定年前早期退職特例措置(2~45%加算)		
1人当たり平均支給額(平成28年度実績) 13,200 千円					

③ 特殊勤務手当(平成29年4月1日現在)

- (1) 支給実績(平成28年度実績) 119,356 千円  
 (2) 支給職員1人当たり平均支給年額(平成28年度実績) 557,739 円  
 (3) 職員全体に占める手当支給職員の割合(平成28年度実績) 88.8 %

手当の名称		主な支給対象職員	主な支給対象業務	左記職員に対する支給単価
1	レントゲン作業従事手当	レントゲン技師	レントゲンの撮影、透視の作業した時	月額5,000円
2	診療手当	医師	診療に従事した時	月額100,000円
3	特別診療手当	医師	勤務時間外の重傷患者の診療等に従事した時	1時間につき4,000円
4	分娩手当	医師又は助産師	分娩に立ち会い分娩管理に従事した時	1件につき20,000円
5	研究手当	医師		月額30,000円
6	離島医師医療従事手当	医師	離島の病院で診療その他医療に従事した時	月額150,000円
7	離島薬剤師医療従事手当	薬剤師	離島の病院で医療に従事した時	月額50,000円
8	防疫作業等従事手当	職員	感染症(法で指定)の患者の看護又は病菌の処理、一定時間従事した時、患者輸送車を運転した時	1日につき120円又は150円
9	夜間看護手当	保健師、助産師、看護師、准看護師	深夜(午後10時から翌日午前5時)まで看護等の業務に従事した時	1回9,000円 (時間数により減額有)
10	結核患者看護手当	看護師、准看護師	結核患者の看護に従事した時	1日につき120円
11	救急業務手当	隠岐病院職員	勤務時間外の救急業務に従事した時	医師及び管理職員1時間2,000円 その他の職員1時間800円
13	救急出動手当	救急救命士	救急作業に出動した時	勤務1回につき310円
		救急救命士以外の消防職員		勤務1回につき200円
14	災害出動手当	消防職員	災害発生時及び行方不明者の捜索その他消防長が認める作業に従事した時	1勤務日につき200円
15	夜間特殊業務手当	消防職員	午後10時から午前5時までの間に消防長が認める通信業務に従事した時	1当務につき200円

④ その他の手当(平成29年4月1日現在)

手当名	内容及び支給単価	国の制度との異同	国の制度と異なる内容	支給実績 (平成28年度実績)	支給職員1人当たり 平均支給年額 (平成28年度実績)
扶養手当	配偶者 10,000円 子 8,000円 配偶者以外の扶養親族 6,500円 配偶者の無い場合の一人 10,000円 特定期間(満16歳年度初めから満22歳年度末)の子の加算 5,000円	同じ		21,717 千円	211,200 円
住居手当	借家・借間居住者 ①家賃23,000円以下の場合 家賃-12,000円 ②家賃23,000円を超える場合 11,000円+(家賃-23,000円)×1/2	同じ		13,311 千円	278,400 円
通勤手当	交通機関利用者 最高支給限度額 55,000円 交通用具(自動車等)利用者 2km～25km以上 4,000円～27,400円	異なる	交通用具の区分及び距離の区分が異なる	13,701 千円	102,000 円
初任給調整手当	医師、歯科医師等採用の困難な職種に支給 月額15,000円～200,000円	異なる	支給対象及び支給額が異なる	37,150 千円	2,400,000 円
管理職手当	課長級 定額 41,600円～49,900円 医師 20%～25%	異なる	支給対象及び支給額が異なる	33,142 千円	919,200 円
時間外勤務手当	時間外勤務の勤務時間数×勤務1時間当りの給与額×125/100～150/100	同じ		50,842 千円	284,400 円
休日勤務手当	休日勤務の勤務時間数×勤務1時間当りの給与額×135/100～160/100	異なる	1時間当りの給与額算出方法が異なる	15,506 千円	- 円
夜間勤務手当	夜間勤務(午後10時から翌午前5時までの勤務時間数×勤務1時間当りの給与額×25/100)	異なる	1時間当りの給与額算出方法が異なる	13,813 千円	144,000 円
宿日直手当	医師 30,000円 看護師 7,200円	異なる	単価が異なる	16,645 千円	1,057,200 円
特地勤務手当	隠岐郡外に派遣勤務時及び島前島後間の異動時 給料の80/100上限	異なる	率が異なる	13,437 千円	421,200 円

(注)1 支給職員一人当たり平均支給額は、給与実態調査の数値です。

## 4 職員の勤務時間その他の勤務条件の状況

- (1) 勤務日 月曜日～金曜日
- (2) 勤務時間 午前8時30分～午後5時15分
- (3) 休憩時間 午後0時00分～午後1時00分

※勤務部所(病院等)では、交代制勤務により上記とは異なる勤務時間が適用される場合があります  
※時差出勤制度を検討中です。

## 5 職員の分限及び懲戒処分の状況

### (1)分限処分者数(平成28年度実績)

区分	降任	免職	休職	降給	合計
処分者数	1人	0人	2人	0人	3人

### (2)懲戒処分者数(平成28年度実績)

区分	戒告	減給	停職	免職	合計
処分者数	0人	0人	0人	0人	0人

## 6 職員のサービスの状況

### (1)地方公務員の服務規律の概要

すべての職員は、全体の奉仕者として公共の利益のために勤務することと、全力を挙げて職務の遂行に専念しなければならないことを根本原則としています。

具体的には、法令や上司の職務上の命令に従う義務、信用を傷つけたり不名誉な行為の禁止、秘密を守る義務、職務に専念する義務、政治的行為の制限、ストライキなどの争議行為の禁止、営利企業に従事することなどの制限などです。

### (2)服務規律確保のためにとった措置の概要

職員に対して文書により服務規律の確保を喚起するとともに、所属長による管理監督の徹底を図り、職員が高い倫理観のもと適正に職務を遂行するよう取り組みました。

### (3)営利企業等の従事の状況

従事した事実はありません。

## 7 職員の休業の状況

休職等の種類	取得者数	内)女性数	内)男性数
私傷病による休職	2人	0人	2人
育児休業	8人	8人	0人
部分休業	0人	0人	0人

## 8 職員の退職管理の状況

地方公務員法第38条の2及び職員の退職管理に関する規則の規定による、再就職者からの要求又は依頼を受けた職員による届出については、0件でした。

## 9 職員の研修の状況

### (1) 職場研修(平成28年度実績)

職場研修では、職員一人一人の能力開発と組織の活性化を図るため、島根県自治研修所での研修を始め、各所属所において研修を実施しています。ここでは、島根県自治研修所での受講者数をお知らせします。

研修名	受講者数
新規採用職員研修	2人
管理監督者第Ⅰ課程研修(新任係長研修)	1人
管理監督者第Ⅲ課程研修(新任課長研修)	0人
中堅職員研修	1人
中堅職員等必修選択研修	2人

### (2) 派遣研修(平成28年度実績)

派遣研修では、行政の専門的知識を習得し職場へのフィードバックを図るため、隠岐の島町及び(一社)しまね地域医療支援センターに職員を派遣しました。

派遣先	派遣者数
隠岐の島町(福祉課)	1人
(一社)しまね地域医療支援センター	1人

## 10 職員の福祉及び利益の保護の状況

### (1) 公務災害補償の認定状況(平成28年度実績)

区分	内容	件数
地方公務員災害補償基金	針刺し傷、骨折	5件

### (2) 健康診断実施状況(平成28年度実績)

区分	対象者	受診者数
定期健康診断	全職員	163人
人間ドック	希望者	78人

### (3) 健康管理研修会等(平成28年度実績)

区分	対象者	実施回数
メンタルヘルス研修会	全職員	4回

### (4) 福利厚生事業(平成28年度実績)

区分	対象者	実施回数
職員厚生会 島まつりパレード参加	希望者	1回

※その他、島根県市町村職員共済組合及び互助会による短期・長期給付事業、福祉事業が実施されています。

互助会名	事業の概要・目的	公費負担額 (平成28年度決算額)
島根県市町村職員互助会	市町村職員の相互救済及び福利厚生の増進を図る為、医療費給付、公務災害見舞金、施設利用助成等を行うものです。	1,836千円
隠岐広域連合職員厚生会	職員の健康保持及び親睦を図るため、イベントの企画や行事への参加を行うものです。	247千円

### (5) 勤務条件に関する措置の要求の状況

平成28年度中の措置要求はありません。

### (6) 不利益処分に関する不服申し立ての状況

平成28年度中の不服申し立てはありません。