

消防年報

平成25年度版



(知夫村：赤壁)

島根県

隠岐広域連合消防本部

平成 26 年刊行

表紙の写真は、隠岐・知夫村の赤壁です。

島前の南に位置する知夫村の西岸に続く断崖絶壁の一部に鮮やかな赤い岩からなる崖があります。文字通り、赤壁と言われるこの崖の色は、この場所に火口があったことと、その噴火の性質が関係しています。

さまざまな色と模様の刻まれた赤壁は隠岐の中でも特に美しい海岸のひとつとして、知夫島のシンボルのひとつとなっています。

は　じ　め　に

この消防年報は、管内の平成 25 年中の消防業務に関する事項を集録し、益々多様化する事態に効率的な行政を推進するための参考に資すると共に消防事情を紹介するために編集したものです。

なお、この年報は主として平成 25 年 12 月 31 日現在をもって作成したのですが、一部これによらないものについては、当該表にそれぞれ記載する年月日現在によるものです。

平成 26 年 4 月 1 日

隠岐広域連合
消 防 本 部

目 次

管内の概況	1
位置及び管内図	2
沿革	3～12

【総務】

隠岐広域連合消防本部運営組織図	13
消防庁舎の現況	14
消防本部の事務分掌	15
消防署の事務分掌	16
歴代組合管理者・連合長・歴代消防長・消防署長	17～19
平成25年度消防事業特別会計予算	20
職員の定数と実員・職員の配置状況	21
職員の年齢状況	22
階級別在職年数	23
職員教養実施状況	24
特殊技能・資格	25
車両配置状況	26
通信施設・無線電話系統図	27

【予防】

防火対象物状況	28
建築同意等事務処理状況	29
月別建築同意等事務処理状況	30
諸届出受理件数	31
町村別危険物施設数	32
危険物関係事務処理件数	33
立入検査状況(危険物施設・高圧ガス施設)	34

火薬類の譲渡、譲受及び消費の許可の状況	35
---------------------------	----

【通信】

指令台（119）月別受信状況	36
携帯電話からの 119 番受信状況	36
緊急通報システム受信状況	36

【警防】

町村別・月別火災発生状況	37
原因別火災件数	38
月・時間別火災件数	39
覚知状況	40
過去 10 ㄱ年の火災概要	41
昭和 48 年以降主な建物火災 （死傷者を生じた火災又は見積損害額 1,500 万円以上の火災）	42～44

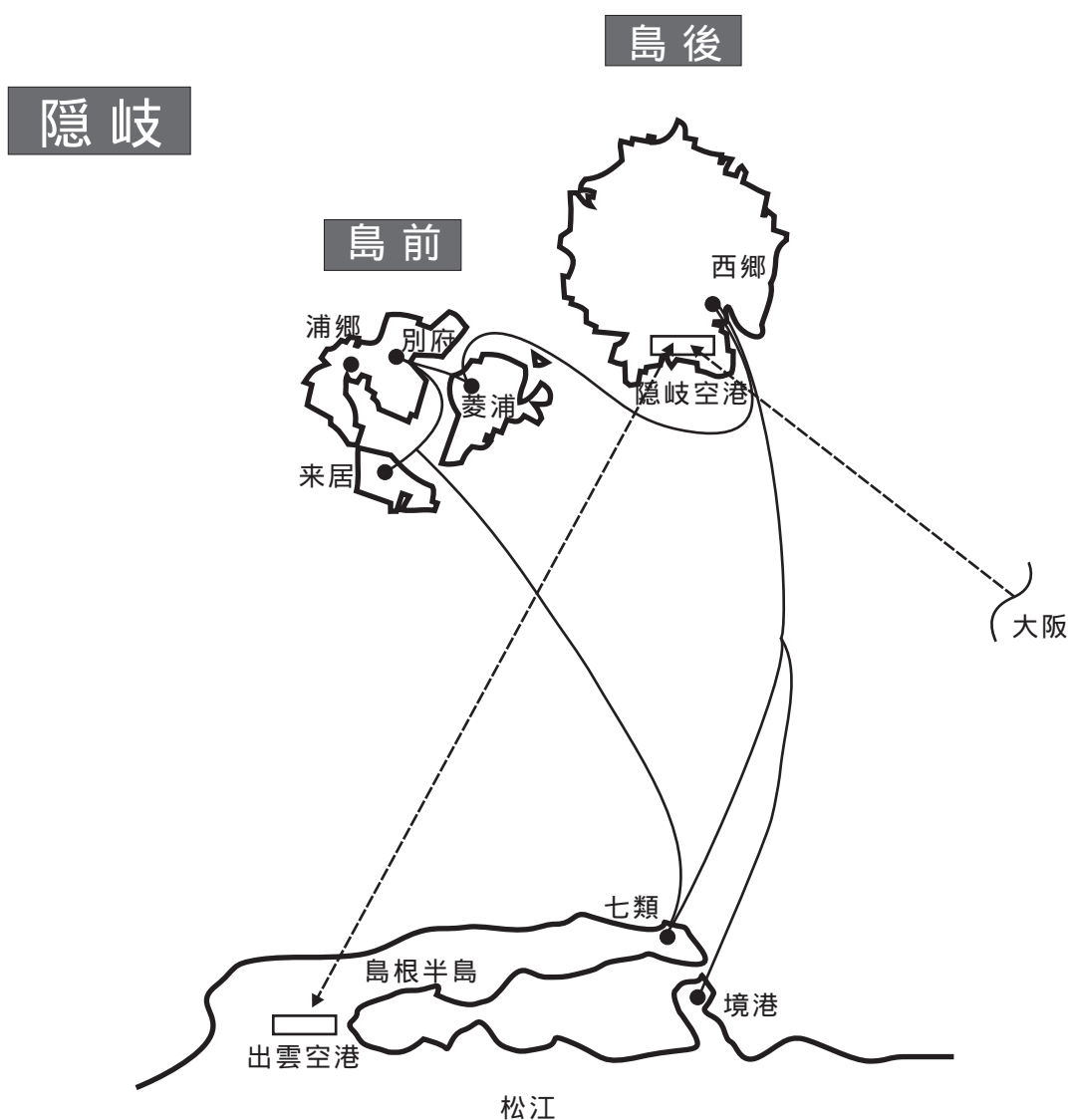
【救急・救助】

平成 24 年 町村・署所別救急出場状況	45
平成 24 年 月別救急出動状況	46
過去 5 年の月別救急出場件数	47
平成 24 年 年齢別・程度別搬送人員	48
平成 24 年救急業務共同処理状況	49～50
過去 3 年間の救急業務共同処理状況 （年齢別・傷病別・事故種別搬送人員）	51～52
輸送機関別件数（過去四年）	53
救助活動状況の推移	54

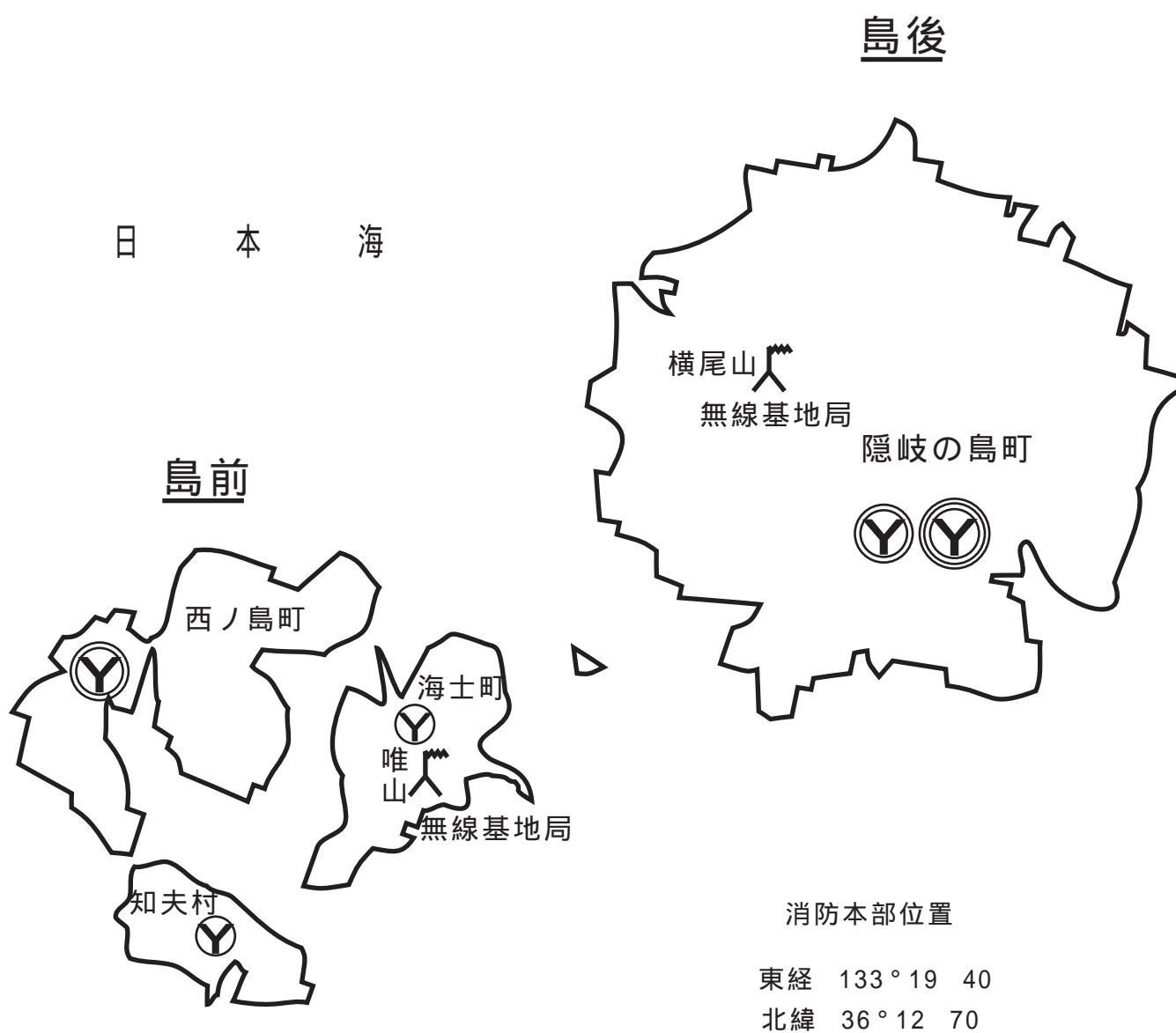
管内の概況

当消防本部は、島根半島より北西に約80 kmの日本海上に位置し、隠岐は大別して島前、島後と呼び、島前は更に西ノ島、中ノ島、知夫里島に別れ、島後とは、東方に在る一番大きな島の呼び名であり、これら4つの住民島と周辺に点在する180余りの小島を併せたものが隠岐島である。

西郷町を拠点として、布施村、五箇村、都万村、西ノ島町、海士町、知夫村の3町4村の構成により、昭和48年4月5日付自治省令告示第74号をもって、消防本部及び消防署を置かなければならない市町村として政令指定を受け、昭和48年10月1日より消防業務を開始したものです。現在は、平成16年10月1日の市町村合併により、隠岐の島町、西ノ島町、海士町、知夫村の3町1村で構成されています。



位置及び管内図



沿 革

昭和 48 年

- 昭和 48 年 4 月 5 日 自治省告示第74号をもって消防本部及び署を置かなければならない市町村として政令指定。
- 昭和 48 年 5 月 28 日 農協共済連合会より救急車（3B）の寄贈をうけ、本署に配備。
- 昭和 48 年 6 月 1 日 初代消防長に組合助役山口武由就任。職員定数条例43名。
（吏員36名、職員3名）
- 昭和 48 年 7 月 1 日 職員1名採用。
- 昭和 48 年 7 月 16 日 職員29名採用。
- 昭和 48 年 9 月 1 日 本部次長兼初代署長に松江地区消防組合より派遣職員山根尚典氏就任。
- 昭和 48 年 10 月 1 日 隠岐島町村組合消防本部及び島後消防署として発足。西郷町大字中町大城ノ二 3-1 隠岐文化センター内に本部及び本署が設置され、署長以下10名で救急車、消防ポンプ自動車、小型動力ポンプ各1台をもって業務開始。
五箇村大字北方、五箇村役場内に五箇出張所を設置し、職員4名で業務開始。
都万村大字都万、都万村役場内に都万出張所を設置し、職員2名日勤として業務開始。
西ノ島町大字浦郷、西ノ島町観光協会内に島前分署を設置し消防ポンプ自動車、小型ポンプ各1台を設置し、職員6名で業務開始。
海士町大字海士、海士町中央公民館内に海士出張所を設置し職員4名で業務開始。
知夫村、知夫消防団第1分団車庫2階に知夫出張所を設置し職員4名で業務開始。
- 昭和 48 年 10 月 29 日 バイク（50cc）5台を購入し分署及び出張所に配置。
- 昭和 48 年 11 月 10 日 西郷町大字八田字榎原24番の1に新庁舎完成し消防本部、本署移転。
- 昭和 48 年 11 月 30 日 指揮車（1,000cc）1台購入し本部に配置。

昭和 49 年

- 昭和 49 年 2 月 13 日 水槽付化学消防ポンプ自動車1台を購入し本署に配置。
- 昭和 49 年 2 月 27 日 消防ポンプ自動車、小型動力ポンプ各1台を購入し五箇出張所に配置。

- 昭和 49 年 3 月 25 日 隠岐郡都万村大字那久字大曲り1,678番地、横尾山山頂に無線中継局、本部及び分署に固定局を設置、又車両に移動局を装備し、更に携帯無線機を分署及び出張所に各1台、本署に5台西郷町消防団、布施村消防団、五箇村消防団の各団本部に2台設置し通信体制の確立を図る。
- 昭和 49 年 3 月 30 日 五箇村大字山田7番地に五箇出張所庁舎完成移転。
西ノ島町大字浦郷60番地7に島前分署庁舎完成移転。
海士町大字海士1,483番地に海士出張所庁舎完成移転。
- 昭和 49 年 3 月 31 日 知夫村1,561番地9に知夫出張所庁舎完成移転。
(社)日本損害保険協会より救急車自動車(2B)1台の寄贈をうけ島前分署へ配置。
西郷土木事務所と組合管理者において、隠岐空港及びその周辺における消防救難活動に関する協定を締結し、昭和49年4月1日より実施。
- 昭和 49 年 4 月 1 日 職員7名を採用。(総36名)
- 昭和 49 年 5 月 13 日 (社)日本損害保険協会より救急自動車(2B)1台の寄贈をうけ海士出張所へ配置。
- 昭和 49 年 5 月 20 日 隠岐島の港湾における船舶火災について、西郷海上保安署と業務協定を締結し、昭和49年6月1日より実施。
- 昭和 49 年 6 月 29 日 自治省告示第131号をもって、救急業務を行わなければならない市町村として政令指定。
- 昭和 49 年 9 月 17 日 島後消防署を隠岐島消防署に名称変更する。
- 昭和 50 年**
- 昭和 50 年 3 月 1 日 (社)日本損害保険協会より救急自動車(2B)1台の寄贈をうけ五箇出張所へ配置。
- 昭和 50 年 8 月 1 日 公用車(2,000cc)を購入し本部に配置。
- 昭和 50 年 10 月 4 日 積載車(軽四輪トラック360cc)小型ポンプ各1台購入し、都万出張所に配置。
- 昭和 51 年**
- 昭和 51 年 3 月 26 日 救急自動車(2B)1台を購入し、知夫出張所に配置。
- 昭和 51 年 4 月 19 日 (社)日本損害保険協会より救急自動車(2B)1台の寄贈をうけ都万出張所へ配置。
- 昭和 51 年 6 月 1 日 職員1名採用。

昭和 51 年 9 月 25 日	松江地区消防組合、出雲市外4町広域消防組合、鳥取県西部広域行政管理組合及び隠岐島町村組合の4者間において、隠岐島の救急業務共同処理に関する覚書を交換し、昭和51年10月1日より実施。
昭和 52 年	
昭和 52 年 4 月 1 日	島根県下全市町村及び消防に係る一部事務組合の相互応援に関する協定を締結し実施。
昭和 53 年	
昭和 53 年 10 月 1 日	本署通信室改造119番一斉指令装置設置。
昭和 54 年	
昭和 54 年 4 月 1 日	職員1名採用。(総38名)
昭和 54 年 6 月 1 日	本署に訓練塔及び車庫を建設。
昭和 54 年 10 月 29 日	水槽車(5t)を購入し本署へ配置。
昭和 55 年	
昭和 55 年 4 月 1 日	消防職員定数条例の改正により定数43名を48名に(吏員45名職員3名)。職員4名採用。(総41名)
昭和 54 年 9 月 8 日	(株)隠岐ガスより指揮車(1,166cc)1台の寄贈を受け本署へ配置。
昭和 56 年	
昭和 56 年 5 月 1 日	海士出張所職員待機宿舎完成、使用開始。(2戸分)
昭和 56 年 12 月 1 日	本署通信室より遠隔操作による非常通報(西郷町)を開始する。
昭和 57 年	
昭和 57 年 4 月 1 日	職員3名採用。(総44名) 分署職員待機宿舎完成、使用開始。(4戸分)
昭和 57 年 10 月 19 日	日本防火協会より婦人防火クラブに広報車1台寄贈を受ける。
昭和 57 年 10 月 30 日	横尾山中継局、本部固定局に予備無線機を増設。
昭和 57 年 12 月 15 日	消防本部及び消防署の所在地名の変更、西郷町西町大字八田榎原20番地。職員定数条例改正、消防吏員47名、消防吏員以外1名 計48名
昭和 58 年	
昭和 58 年 3 月 25 日	本署職員待機宿舎完成、使用開始。(6戸分)
昭和 58 年 3 月 31 日	軽広報車2台、公用車1台、都万出張所積載車1台更新。
昭和 58 年 4 月 1 日	職員3名採用。(総47名)

昭和 58 年 8 月 25 日	はしご自動車(18m)購入し本署へ配置。
昭和 58 年 9 月 20 日	職員定数条例改正により吏員50名職員1名、計51名。
昭和 58 年 10 月 20 日	消防本部、署発足10周年記念行事実施。
昭和 58 年 11 月 29 日	農協共済連合会より救急車(2B)1台の寄贈を受け、本署の救急車更新。
昭和 59 年	
昭和 59 年 3 月 9 日	消防庁長官表彰受章。
昭和 59 年 3 月 31 日	本署仮眠室、分署通信室増築及び分署通信室に一斉指令装置設置。
昭和 59 年 4 月 1 日	職員4名採用。(吏員3名、事務職員1名)(総51名)
昭和 59 年 12 月 20 日	消防本部に課の設置を行う。(総務課、消防課)
昭和 60 年	
昭和 60 年 3 月 6 日	職員定数条例改正により吏員55名、職員1名、計56名。
昭和 60 年 3 月 30 日	本署、分署の車庫増築及び本署に非常発電設備設置。 分署、無線中継基地の移転を行う。
昭和 60 年 4 月 1 日	職員1名採用。(総52名) 給与表を行政職より公安職(-)に切替。
昭和 60 年 5 月 1 日	平田市、大社町及び消防にかかる一部事務組合の救急業務に関する相互協定を締結し実施。
昭和 60 年 9 月 5 日	(社)日本損害保険協会より消防ポンプ自動車の寄贈を受け、本署のポンプ車更新。
昭和 61 年	
昭和 61 年 9 月 30 日	消防本部会議室及び消防長室を増築。
昭和 61 年 10 月 1 日	消防化学車(I型)を購入し、島前分署に配置。
昭和 62 年	
昭和 62 年 4 月 1 日	職員1名採用。(総53名)
昭和 62 年 10 月 5 日	消防ポンプ自動車(BDI型)を購入し、五箇出張所のポンプ車更新。
昭和 63 年	
昭和 63 年 3 月 14 日	救急車(2B型)を購入し、島前分署の救急車更新。

昭和 63 年 10 月 28 日

消防ポンプ自動車(CDI型)を購入し、島前分署のポンプ車更新。

平成元年

平成元年 3 月 10 日

日本自動車工業会から救急車(2B型)1台の寄贈を受け、海士出張所の救急車更新。

平成元年 6 月 15 日

県防災行政ファクシミリ装置を消防本部に配置。

平成元年 8 月 8 日

日本消防協会より救急車1台の寄贈を受け、五箇出張所の救急車更新。

平成元年 11 月 27 日

消防ポンプ自動車(CDI型)を購入し、海士出張所のポンプ車更新。

平成 2 年

平成 2 年 4 月 1 日

職員3名採用。(総56名)

平成 2 年 10 月 11 日

救急車(2B型)を購入し、都万出張所の救急車更新。

平成 2 年 11 月 1 日

職員1名採用。(総56名)

平成 3 年

平成 3 年 4 月 1 日

職員1名採用。(総57名)
都万出張所、都万役場新築移転の為都万村大字都万2345番地2に移転。

平成 3 年 9 月 12 日

救急車(2B型)を購入し、知夫出張所の救急車更新。

平成 3 年 9 月 30 日

トヨタカローラ(1,290cc)を購入し、本署の指揮車更新。

平成 3 年 10 月 21 日

消防ポンプ自動車(CD型)を購入し、知夫出張所のポンプ車更新。

平成 3 年 10 月 30 日

職員待機宿舎、塩口公舎完成使用開始。(1戸分)

平成 3 年 12 月 19 日

職員定数条例改正により消防吏員61名職員1名、計62名。

平成 4 年

平成 4 年 4 月 1 日

職員1名採用。(総58名)

平成 4 年 7 月 15 日

(社)日本損害保険協会より化学ポンプ自動車(Ⅱ型)の寄贈をうけ、本署の化学車更新。

平成 4 年 9 月 1 日

分署庁舎の改修工事实施。

平成 4 年 9 月 12 日

本署査察車(軽四ハコバン)を購入し、更新。

平成 5 年

平成 5 年 3 月 26 日

消防用無線設備の老朽化に伴い改修工事を実施、不感区域の解消を図る。

平成 5 年 3 月	本署仮眠室及び書庫の増築工事。
平成 5 年 4 月 1 日	職員定数条例改正により消防吏員62名職員1名、計63名。 職員3名採用。(総59名)
平成 5 年 6 月 20 日	地図検索装置を導入。
平成 5 年 7 月	日本防火協会より婦人防火クラブに広報車1台の寄贈を受ける。 統廃合に合わせ、本署事務所等の増改築。
平成 5 年 8 月 20 日	組織改革により五箇出張所、都万出張所を本署に統合。 本部組織を3課6係制とする。
平成 5 年 10 月 1 日	本部、署発足20周年記念式典及び「あゆみ」の発刊。
平成 6 年	
平成 6 年 3 月 28 日	島根県防災ヘリコプター応援協定を締結し、平成6年4月1日から実施。
平成 6 年 4 月 1 日	職員4名採用。(総63名)
平成 6 年 5 月 24 日	(株)隠岐ガスより指揮車(1,490cc)1台の寄贈を受け、本署の指揮車更新。
平成 7 年	
平成 7 年 10 月 24 日	徳畑輝人氏より救急車(トヨタ・四WD)1台の寄贈を受け、 本署の救急車更新。
平成 8 年	
平成 8 年 4 月 1 日	職員定数条例改正により消防吏員63名職員1名、計64名 職員4名採用。(64名)
平成 8 年 9 月 1 日	西郷町の字区域変更事業に伴い、消防本部、消防署の地番が 隠岐郡西郷町大字城北町163番地に変更。
平成 8 年 12 月 19 日	小型動力ポンプ付水槽車(5t)を購入し、本署の水槽車更新。
平成 9 年	
平成 9 年 6 月 11 日	職員定数条例改正により消防吏員64名、職員1名 計65名。
平成 10 年	
平成 10 年 3 月 25 日	唯山に無線中継所を設置し島前地区の不感区域の解消を図る。
平成 10 年 3 月 30 日	消防緊急通信指令装置(I型)を本署に設置し、島前各署所の119番を 本署に集約する。 緊急通報システムを本署に設置し運用を開始。
平成 10 年 4 月 1 日	職員2名採用。

平成10年10月28日	海士職員待機宿舎補修工事完了。
平成10年12月16日	本署浄化槽改修工事完了。
平成11年	
平成11年3月30日	本署高圧受電設備設置工事完了。 本署庁舎修繕工事完了。
平成11年4月1日	職員1名採用。(65名)
平成11年7月22日	本部公用車(1,600cc)及び査察車(軽ハコバン)を購入し更新。
平成11年11月1日	消防ポンプ自動車(CD-1型)を購入し、本署のポンプ車更新。
平成12年	
平成12年4月1日	組織改革により本部組織3課7係とする。
平成12年12月20日	知夫村オフトーク端末工事完了。
平成12年12月27日	西ノ島町防災行政無線遠隔操作に係る端末工事完了。
平成13年	
平成13年1月1日	本署通信員により、知夫村オフトーク及び西ノ島町防災行政無線遠隔操作による非常通報を開始する。
平成13年3月16日	救急自動車(2B型)を購入し、分署救急車更新。
平成13年3月26日	海士町防災行政無線遠隔操作に係る端末工事完了、運用を開始する。
平成13年4月1日	職員1名採用。(65名)
平成13年10月11日	隠岐島危険物保安協会より指揮車寄贈を受け消防本部に配備。
平成14年	
平成14年3月18日	(社)日本損害協会から高規格救急車(ニッサンパラメディック4WD)一台寄贈受け本署に配備。
平成14年3月31日	隠岐島町村組合解散。
平成14年4月1日	隠岐広域連合に統合。隠岐広域連合消防本部に名称変更。職員3名採用。
平成14年4月15日	高規格救急車での救急業務運用開始。
平成14年10月15日	救急自動車(2B型)を購入し、海士出張所更新。

平成14年11月20日	消防ポンプ自動車(CD-1型)を購入し、本署消防ポンプ車更新。
平成15年	
平成15年4月1日	消防職員3名採用。(65名)
平成15年11月	発足30周年記念誌発行。
平成16年	
平成16年6月29日	はしご車オーバーホール
平成16年10月1日	町村合併に伴い構成町村4町1村となる。 住所が隠岐の島町城北町163番地に変更。
平成16年10月28日	消防ポンプ自動車(CD-1型)を購入し、分署消防ポンプ車更新。
平成17年	
平成17年4月1日	職員定数条例改正により吏員65名、職員1名、計66名 (他の地方公共団体への派遣職員1名は除く。) 職員2名採用。
平成18年	
平成18年4月1日	職員3名採用。(66名)
平成18年12月20日	消防ポンプ自動車(CD-II型)を購入し、緊急援助隊登録車両更新。 海士出張所消防ポンプ車(CD-1型)消防ポンプ車更新。
平成19年	
平成19年3月15日	海士出張所庁舎増築(26.73㎡)
平成19年4月1日	職員2名採用。(66名)
平成20年	
平成20年4月1日	職員定数条例改正により消防職員66名。 職員4名採用。(66名)
平成20年5月12日	隠岐地区総合防災訓練実施。
平成20年8月31日	知夫出張所庁舎建替工事着工。
平成21年	
平成21年2月6日	職員定数条例改正により消防職員67名。
平成21年3月24日	知夫出張所救急車更新(ニッサン2B)。
平成21年4月1日	職員3名採用。(66名)

平成 21 年 5 月 27 日	知夫出張所新庁舎にて業務開始。
平成 21 年 7 月 1 日	職員1名採用。(67名)
平成 21 年 9 月 9 日	アステラス製薬㈱から高規格救急車(トヨタパラメディック4WD)1台の寄贈を受け島前分署に配備。
平成 21 年 9 月 24 日	査察車(軽自動車)1台を購入し島前分署に配備。
平成 21 年 10 月 15 日	消防ポンプ自動車(CD-1型)を購入し知夫出張所消防ポンプ自動車更新。
平成 22 年	
平成 22 年 4 月 1 日	職員定数条例改正により消防吏員67名。 消防吏員の定数の特例、平成24年3月31日まで消防吏員70名。 職員6名採用。 消防吏員68名、消防吏員以外の職員1名。計69名。
平成 23 年	
平成 23 年 3 月 12 日	東日本大震災発生に伴う消防援助隊派遣(消火部隊5名)
平成 23 年 4 月 1 日	職員4名採用。(69名)
平成 24 年	
平成 24 年 3 月 16 日	はしご車を購入し、本署に配備。 JA隠岐から油圧救助資器材の寄贈を受け本署はしご車に配備。
平成 24 年 3 月 29 日	資器材搬送車を購入し、本署に配備。
平成 24 年 4 月 1 日	消防吏員の定数の特例解除により消防吏員67名 職員2名採用。 消防吏員66名、消防吏員以外の職員1名。計67名
平成 24 年 11 月 26 日	JA隠岐から救急資器材(AED、エネルギーチェッカー)の寄贈を受け本署、海士出張所に配備。
平成 24 年 12 月 20 日	水槽車を購入し、本署に配備。
平成 25 年	
平成 25 年 4 月 1 日	職員3名採用。 消防吏員67名、消防吏員以外の職員1名。計68名 査察車をリース契約し、本署に配備。
平成 25 年 12 月 24 日	化学車を購入し、本署に配備 本署にあった化学車を島前分署へ配備。

平成 26 年

平成 26 年 4 月 1 日

隠岐広域連合消防職員定数条例の廃止。

隠岐広域連合定数条例の改正により消防職員69名。（派遣職員除く）
職員2名採用。

島根県消防学校に職員1名派遣。

消防本部3課から4課体制へ。

総務編



隠岐広域連合消防本部運営組織図

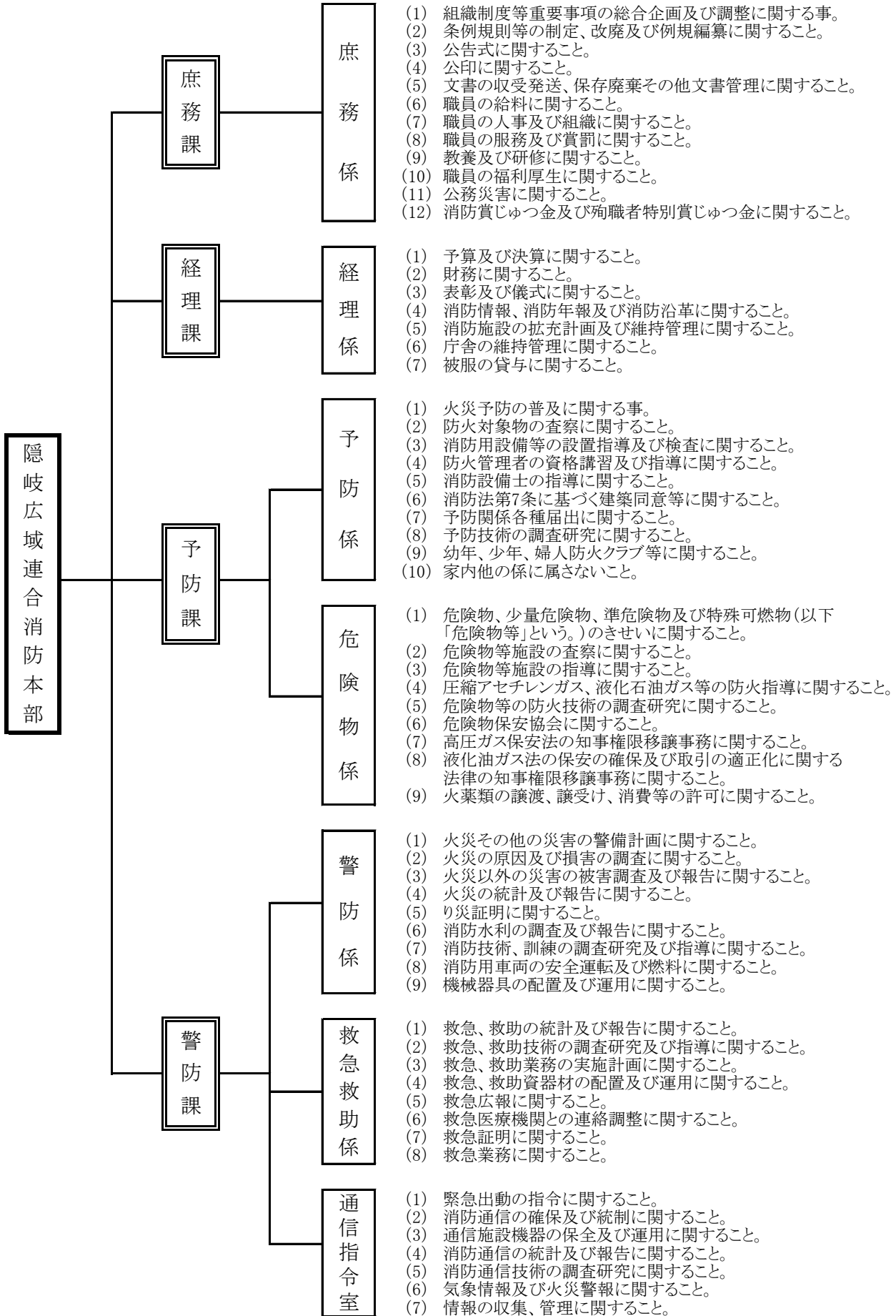


平成26年4月1日現在

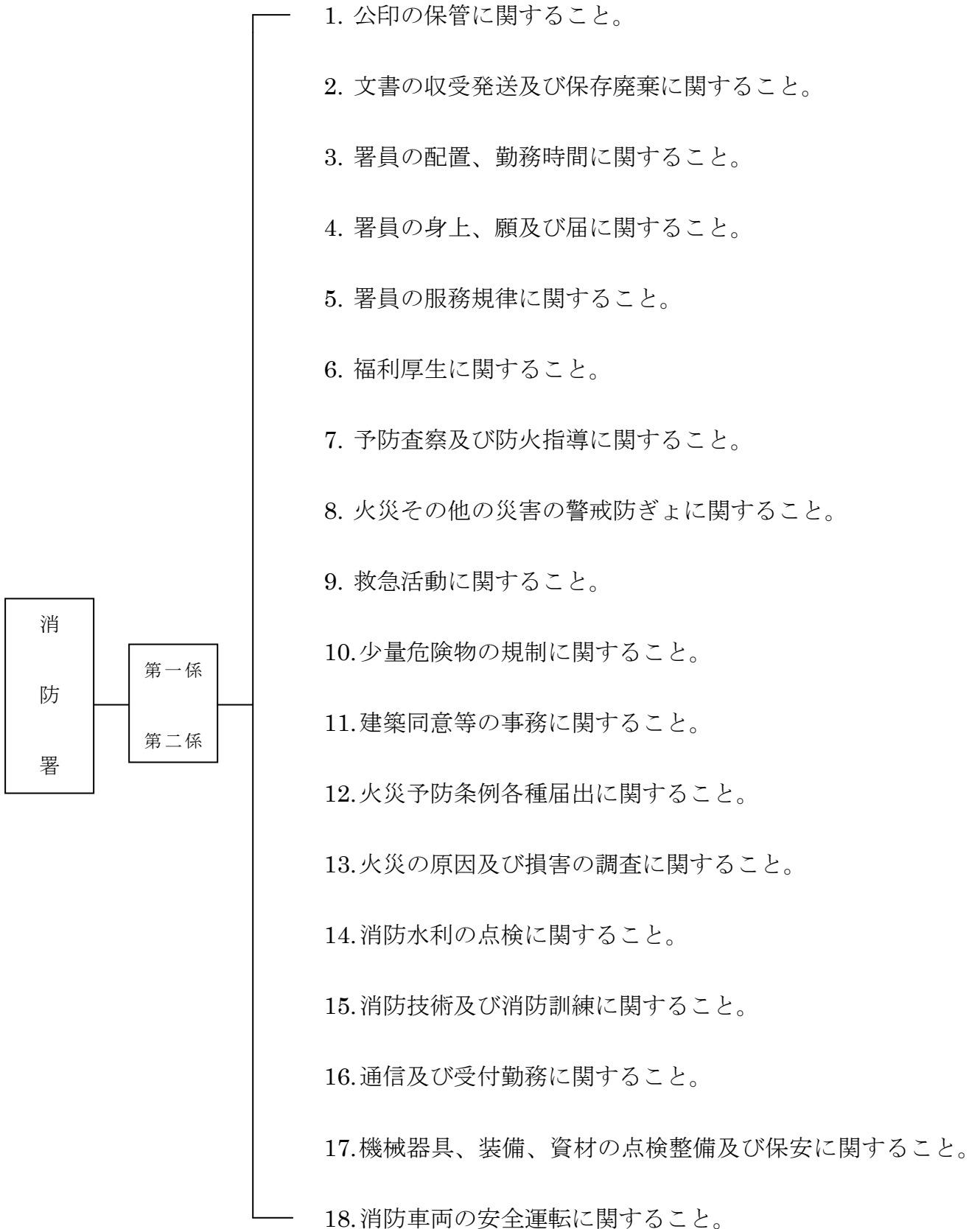
消 防 庁 舎 の 現 況

名 称	所在地	構 造	建築面積	延 面 積	敷地面積	建 築 年 月 日	電 話	担 当 地 域	備 考
消 防 本 部	隠岐の島 町城北町 163 番地	鉄筋コ ンクリ ート 2 階建	530.810 m ²	752.020 m ²	1,894.27 m ²	昭和48年 11月10日	(08512) 2-4313	島 後 全 域	
消 防 署 本 署							(08512) 2-2299 (代)		
待 機 宿 舎	隠岐の島 町城北町 285 番地	鉄筋コ ンクリ ート 2 階建	295.095 m ²	461.910 m ²	469.70 m ²	昭和58年 3月25日			世帯数 6
待 機 宿 舎	隠岐の島 町港町塩 口 80 の 11	木造 平屋建	79.960 m ²	79.960 m ²	424.30 m ²	平成3年 10月30日			世帯数 1
島 前 分 署	西ノ島町 大字浦郷 60 番地 7	鉄骨 2 階建	184.930 m ²	290.690 m ²	505.50 m ²	昭和49年 3月30日	(08514) 6-1119	西ノ島町 全 域	
待 機 宿 舎	西ノ島町 大字浦郷 41 番地 1	鉄筋コ ンクリ ート 2 階建	137.040 m ²	245.300 m ²	272.80 m ²	昭和57年 3月25日			世帯数 4
海 士 出 張 所	海士町 大字海士 1483 番地	鉄骨 鉄板葺 平屋建	142.560 m ²	142.560 m ²	1,404.0 m ²	昭和49年 3月30日	(08514) 2-1119	海 士 町 全 域	H18年 増築 26.73 m ²
待 機 宿 舎	海士町 大字海士 1112 番地	鉄骨 2 階建	79.020 m ²	124.880 m ²	418.50 m ²	昭和56年 5月1日			世帯数 2
知 夫 出 張 所	知夫村 1561 番地 15	鉄骨 折版葺 2 階建	126.000 m ²	239.000 m ²	203.650 m ²	平成21年 3月10日	(08514) 8-2119	知 夫 村 全 域	H21年 新築

消防本部の事務分掌



消防署の事務分掌



隠岐島町村組合歴代管理者

(平成 25 年 4 月 1 日現在)

歴代	氏名	在職期間	備考
初代	山口貞美	自 昭和 48 年 4 月 5 日 至 昭和 57 年 6 月 2 日	在職 9 年 2 ヶ月
二代	寺本演義	自 昭和 57 年 6 月 3 日 至 昭和 59 年 9 月 10 日	在職 2 年 3 ヶ月
三代	大田正春	自 昭和 59 年 10 月 3 日 至 平成 6 年 3 月 31 日	在職 9 年 6 ヶ月
四代	池田高明	自 平成 6 年 4 月 1 日 至 平成 8 年 10 月 20 日	在職 2 年 7 ヶ月
五代	阿部圭次	自 平成 8 年 10 月 21 日 至 平成 9 年 2 月 28 日	在職 4 ヶ月
六代	山川文定	自 平成 9 年 3 月 1 日 至 平成 11 年 9 月 9 日	在職 2 年 7 ヶ月
七代	春木富益	自 平成 11 年 9 月 10 日 至 平成 14 年 3 月 31 日	在職 2 年 3 ヶ月

隠岐広域連合歴代連合長

歴代	氏名	在職期間	備考
初代	山下勇一	自 平成 14 年 4 月 1 日 至 平成 15 年 3 月 31 日	在職 1 年
二代	松田和久	自 平成 15 年 4 月 1 日 至 平成 年 月 日	

隱岐島町村組合消防本部歴代消防長

歴代	氏名	在職期間	備考
初代	山口武由	自 昭和48年 6月 1日 至 昭和56年 12月 31日	在職7年6ヶ月
二代	柳田福次郎	自 昭和57年 1月 1日 至 昭和61年 3月 30日	在職4年2ヶ月
三代	齋藤捷文	自 昭和61年 3月 31日 至 昭和63年 4月 1日	在職2年
四代	山崎秀男	自 昭和63年 4月 2日 至 平成2年 3月 31日	在職2年
五代	齋藤捷文	自 平成2年 4月 1日 至 平成6年 3月 31日	在職4年
六代	寺道敏郎	自 平成6年 4月 2日 至 平成7年 3月 31日	在職1年
七代	山根紀夫	自 平成7年 4月 1日 至 平成14年 3月 31日	在職7年

隱岐広域連合消防本部歴代消防長

歴代	氏名	在職期間	備考
初代	山根紀夫	自 平成14年 4月 1日 至 平成15年 3月 31日	在職1年
二代	田中一隆	自 平成15年 4月 1日 至 平成17年 3月 31日	在職2年
三代	渡邊俊久	自 平成17年 4月 1日 至 平成20年 3月 31日	在職3年
四代	崎 文夫	自 平成20年 4月 1日 至 平成24年 3月 31日	在職4年
五代	高梨展夫	自 平成24年 4月 1日 至 平成 年 月 日	

隠岐島町村組合隠岐島消防署歴代消防署長

歴代	氏名	在職期間	備考
初代	山根尚典	自 昭和48年 9月 2日 至 昭和49年 8月 31日	在職1年
二代	柳田福次郎	自 昭和49年 9月 1日 至 昭和60年 12月 31日	在職11年3ヶ月
三代	山根紀夫	自 昭和61年 1月 1日 至 平成9年 3月 31日	在職11年3ヶ月
四代	沙魚川幸弘	自 平成9年 4月 1日 至 平成12年 3月 31日	在職3年
五代	土築啓一	自 平成12年 4月 1日 至 平成14年 3月 31日	在職2年

隠岐広域連合隠岐島消防署歴代消防署長

歴代	氏名	在職期間	備考
初代	土築啓一	自 平成14年 4月 1日 至 平成15年 3月 31日	在職1年
二代	宇野努	自 平成15年 4月 1日 至 平成17年 3月 31日	在職2年
三代	八幡善夫	自 平成17年 4月 1日 至 平成19年 3月 31日	在職2年
四代	吉岡忠夫	自 平成19年 4月 1日 至 平成22年 3月 31日	在職3年
五代	山本悟	自 平成22年 4月 1日 至 平成23年 3月 31日	在職1年
六代	村上壽	自 平成23年 4月 1日 至 平成 年 月 日	

平成25年度消防事業特別会計予算

(平成26年4月1日現在)

(単位：千円)

歳入

款	項	26年度予算額	25年度予算額	比 較	
1	分担金及び負担金	1 負担金	1,518,006	1,243,849	274,157
2	使用料及び手数料	1 消防手数料	742	751	△ 9
3	県支出金	1 県負担金	40,783	24,528	16,255
4	国庫支出金	1 国庫補助金	69,666	0	69,666
5	財産収入	1 財産運用収入	1,087	1,087	0
6	繰入金	1 基本繰入金	5,631	0	5,631
7	繰越金	1 繰越金	1	1	0
8	諸収入	1 雑入	2,294	2,324	△ 30
歳入合計			1,638,210	1,272,540	365,670

歳出

款	項	26年度予算額	25年度予算額	比 較	
1	総務費	1 総務管理費	533,163	528,010	5,153
2	事業費	1 消防事業費	56,953	84,828	△ 27,875
3	公債費	1 公債費	0	0	0
4	予備費	1 予備費	0	0	0
歳出合計			590,116	612,838	△ 22,722

構成町村負担金

町村名	分担割合	金額	人口	住民一人当り	世帯数	一世帯当り
隠岐の島町島町	70.97 %	1,077,375	15,038 人	71,644 円	7,161	150,450 円
海士町	10.98 %	166,634	2,339 人	71,242 円	1,140	146,170 円
西ノ島町	14.88 %	225,857	3,085 人	73,211 円	1,611	140,197 円
知夫村	3.17 %	48,140	586 人	82,150 円	329	146,322 円
合計	100.00 %	1,518,006	21,048 人	72,121 円	10,241	148,228 円

定 員 と 実 数

(平成26年4月1日現在) 派遣隊員は除く

階級 区分	合 計	消防監	消 防 司令長	消 防 司 令	消 防 司令補	消 防 士 長	消 防 副士長	消防士	その他 の職員
条 例 定 数	69	条 例 定 数 は 階 級 別 に 区 分 な し							
実 員	69		1	5	20	14	2	25	2

消 防 職 員 の 配 置 状 況

(平成26年4月1日現在) 派遣隊員は除く

階級 所属		合 計	消防監	消 防 司令長	消 防 司 令	消 防 司令補	消 防 士 長	消 防 副士長	消防士	その他 の職員
消防本部	消 防 長	1		1						
	消 防 次 長	1			1					
	庶 務 課	2								2
	経 理 課	3			1		1	1		
	予 防 課	6 (2)			1	5	(2)			
	警 防 課	4 (2)			1 (1)	2 (1)	1			
消防学校入校		2							2	
小 計		19 (4)		1	4 (1)	7 (1)	2 (2)	1	2	2
消防署	本 署	24 (1)			(1)	6	6		12	
	島前分署	11			1	2	3	1	4	
	海士出張所	8				3	1		4	
	知夫出張所	7				2	2		3	
小 計		50 (1)			1 (1)	13	12	1	23	
合 計		69 (5)		1	5 (2)	20 (1)	14 (2)	2	25	2

() 内数字は兼務人員

職 員 年 齢 状 況

(平成26年4月1日現在) 派遣職員は除く

合 計 年 齢	階 級	消 防 司 令 長	消 防 司 令	消 防 司 令 補	消 防 士 長	消 防 副 士 長	消 防 士	事 吏	務 員
	69 平均年齢	1	5	20	14	2	25	2	2
19歳以下	2						2		
20歳	1						1		
21歳	3						3		
22歳	1						1		
23歳	3						3		
24歳	1						1		
25歳	2						2		
26歳	2						2		
27歳	4						4		
28歳	5					1	4		
29歳	3				1		2		
30歳	4				3	1			
31歳	1				1				
32歳	1				1				
33歳	1				1				
34歳	2				2				
35歳									
36歳	2			2					
37歳	2			1	1				
38歳	2				2				
39歳	3			1	2				
40歳									
41歳	1			1					
42歳									
43歳	1			1					
44歳	1			1					
45歳									
46歳	1			1					
47歳									
48歳	1			1					
49歳									
50歳	2			2					
51歳									
52歳	2			1					1
53歳	4		1	3					
54歳	2			2					
55歳	1			1					
56歳	1								1
57歳	2			2					
58歳	2		2						
59歳	3	1	2						

階 級 別 在 職 年 数

(平成26年4月1日現在) 派遣職員は除く

在職年数	消 防 司 令 長	消 防 司 令	消 防 司 令 補	消 防 士 長	消 防 副 士 長	消 防 士	事 務 吏 員	合 計
1年未満						2	1	3
1年以上2年未満						3		3
2年以上3年未満						2		2
3年以上4年未満						4		4
4年以上5年未満						6		6
5年以上6年未満						3	1	4
6年以上7年未満					1	3		4
7年以上8年未満				1		1		2
8年以上9年未満				1	1	1		3
9年以上10年未満				1				1
10年以上11年未満								
11年以上12年未満				2				2
12年以上13年未満				3				3
13年以上14年未満								
14年以上15年未満								
15年以上16年未満								
16年以上17年未満				2				2
17年以上18年未満								
18年以上19年未満			3					3
19年以上20年未満								
20年以上21年未満				3				3
21年以上22年未満			1	1				2
22年以上23年未満								
23年以上24年未満			2					2
24年以上25年未満			2					2
25年以上26年未満								
26年以上27年未満								
27年以上28年未満								
28年以上29年未満								
29年以上30年未満			1					1
30年以上31年未満			2					2
31年以上32年未満		1	2					3
32年以上33年未満			4					4
33年以上34年未満								
34年以上35年未満			2					2
35年以上36年未満								
36年以上37年未満								
37年以上38年未満			1					1
38年以上39年未満								
39年以上40年未満	1	4						5
階 級 別 計	1	5	20	14	2	25	2	69

職 員 教 養 実 施 状 況

(平成26年4月1日現在)

年 度 別		17	18	19	20	21	22	23	24	25	計
機 関		年以前	年	年	年	年	年	年	年	年	
消防大学校	予 防 科	4						1			5
	警 防 科	4							1	1	6
	上級幹部科	2									2
	幹 部 科					1					1
	新任教官科									1	1
	緊急援助隊 教 育 科			1							
島 根 県 消 防 学 校	上級幹部科	7		1	1	1	1	1	1		13
	中級幹部科	6		1		1		1		1	10
	初級幹部科	37	2				1		1		41
	予 防 科	17	1				1				19
	初 任 科	81		2	4	3	6	4	2	3	105
	警 防 科	32		1		1		1		1	36
	火災調査科	13			1		1		1		16
	救急Ⅰ課程	59									59
	救急Ⅱ課程	53									53
	救急標準課程	14		1	2	2	5	4	2	3	33
	救 助 科	46		3		1		1		1	52
	通 信 科	35									35
	危 険 物 科	11		1		1		1		1	15
	はしご車 操 作 教 育	4									4
そ の 他	63	2	2	2	2	3	3	6		83	
東京消防庁消防学校		3									3
名古屋市消防学校		1									1
救急救命養成所		6	1	1		1	1				10
計		498	6	14	10	14	19	17	14	12	604

特 殊 技 能 ・ 資 格

平成26年4月1日現在 (派遣職員を含む)

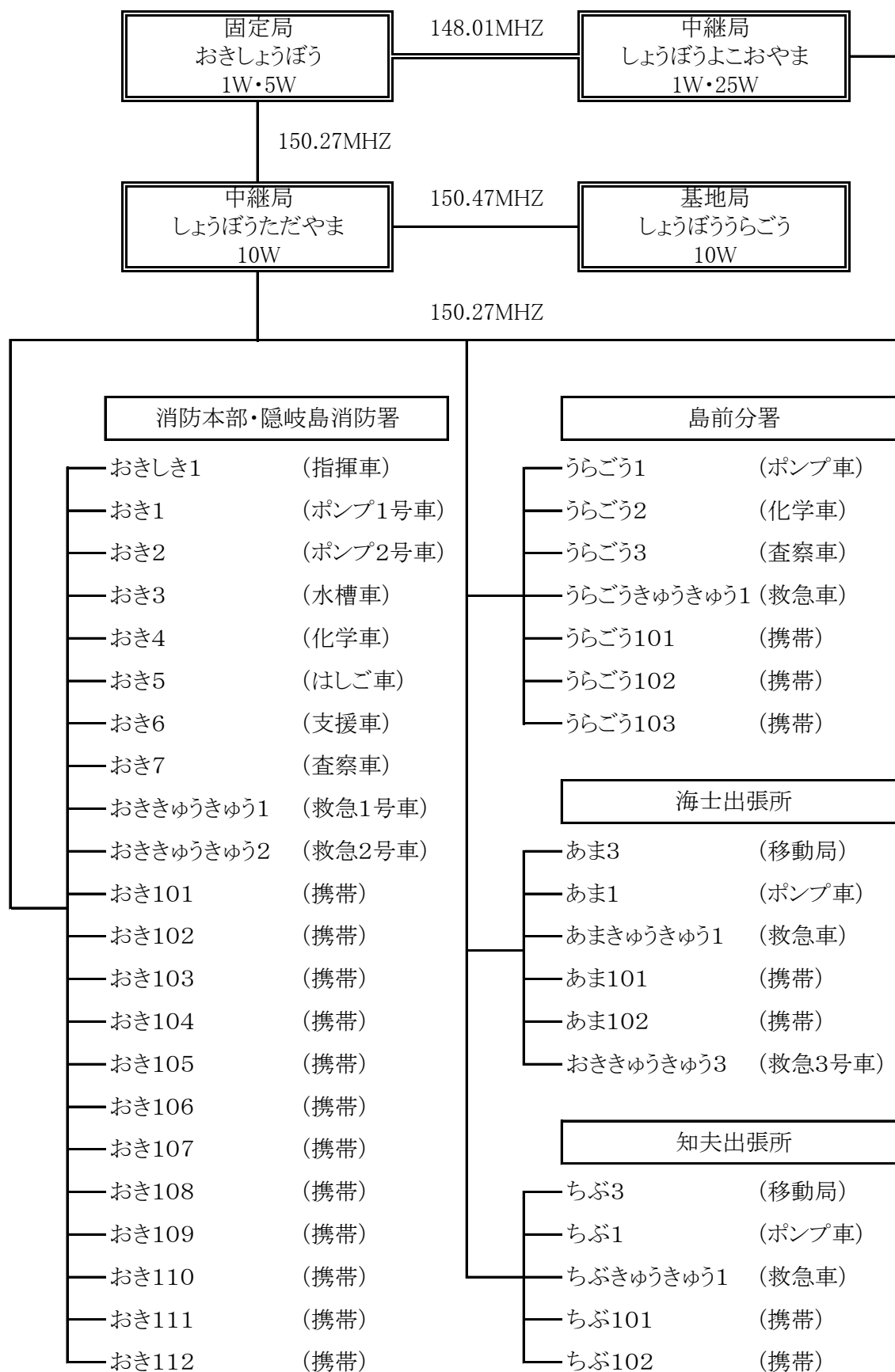
技能・資格		階級							計
		消防司令長	消 防 司 令	消防司令補	消 防 士 長	消防副士長	消 防 士		
吏員現在数		1	5	21	15	2	25	69	
大型自動車	一種	1	5	18	10	2	1	37	
	二種								
中型自動車	一種	1	5	21	15	2	14	58	
	二種								
普通自動車	一種	1	5	21	15	2	25	69	
	二種								
大型特殊				1	2			3	
クレーン5トン未満									
移動式クレーン									
自動二輪車			2	5	4		5	16	
自動車整備士				1				1	
危険物取扱者	乙	1		9	9	2	16	37	
	丙		1	12	6			19	
特殊無線技士	第2級陸上	1	5	21	7	1		35	
	第3級陸上				8	1	17	26	
	第2級海上				2			2	
	第3級海上		1	5				6	
四級アマチュア無線技士			2	1				3	
デジタル1種						1		1	
消防設備士	甲一								
	甲四			1				1	
	乙六		1	15	7	1	5	29	
ボイラー一技士				4	2		2	8	
冷凍機取扱者									
劇物・毒物取扱者									
小型船舶操縦士			3	15	7		10	35	
16ミリ映写技士			1	1				2	
第二種電気工事士				1	2	1	2	6	
ガス溶接士			1	1	2	1	6	11	
アーク溶接士			1	2	2		5	10	
救急救命士			2	3	6		6	17	

車 両 配 置 状 況

(平成 26 年 4 月 1 日現在)

本部・署・所		車 名	車 種	経過年数
消 防 本 部		公 用 車	普通自動車 (ホンダ)	14 年 8 月
		広 報 車	普通マイクロバス (トヨタ)	20 年 8 月
		査 察 車	軽自動車バン (スズキ) 4WD	1 年 0 月
隠 岐 島 消 防 署	本 署	指 揮 車	普通自動車バン (トヨタ) 4WD	12 年 7 月
		ポンプ 1 号車	ポンプ車 CD-I (三菱) 4WD	14 年 5 月
		ポンプ 2 号車	ポンプ車 CD-II (日野) 4WD	7 年 3 月
		水 槽 車	小型動力ポンプ付水槽車 5 t (日野)	1 年 4 月
		化 学 車	災害対応特殊化学消防ポンプ自動車 (日野)	0 年 4 月
		は し ご 車	15m 級はしご車兼救助車 (日野)	2 年 1 月
		支 援 車	普通トラック 1 t (日産) 4WD	2 年 1 月
		救急 1 号車	高規格救急自動車 (日産) 4WD	12 年 1 月
		救急 2 号車	2 B 型救急自動車 (トヨタ) 4WD	13 年 1 月
	島 前 分 署	ポ ン プ 車	ポンプ車 CD-I (日野) 4WD	9 年 5 月
		化 学 車	化学車 I 型 (日野)	21 年 8 月
		救 急 車	高規格救急自動車 (トヨタ) 4WD	4 年 6 月
		査 察 車	軽自動車バン (スズキ) 4WD	4 年 6 月
	海 士 出 張 所	ポ ン プ 車	ポンプ車 CD-I (三菱) 4WD	11 年 4 月
		救 急 車	2 B 型救急自動車 (トヨタ) 4WD	11 年 6 月
		救急 3 号車	2 B 型救急自動車 (トヨタ) 4WD	18 年 3 月
	知 夫 出 張 所	ポ ン プ 車	ポンプ車 CD-I (日野) 4WD	4 年 5 月
		救 急 車	2 B 型救急自動車 (日産) 4WD	5 年 0 月

通信無線電話系統図



予防編



防火対象物状況

(平成26年3月31日現在)

区分	五階未満	五階以上	防火管理者	
			選任すべき数	選任した数
合計	917	909	8	
用途別			344	236
1 イ 劇場・映画館・観覧場	2	2		
ロ 公会堂・集会場	83	83	111	39
2 イ キャバレー・カフェ				
ロ 遊技場・ダンスホール	1	1	1	1
ハ 風俗営業等の規制及び業務の適正化等に関する法律第二条第五項に規定する性風俗関連特殊営業を営む店舗その他これに類するものとして総務省令で定めるもの				
ニ カラオケボックスその他遊興のための設備又は物品を個室（これに類する施設を含む。）において客に利用させる役務を提供する業務を営む店舗で総務省令で定めるもの	1	1	1	1
3 イ 待合・調理店			0	0
ロ 飲食店	13	13	13	5
4 百貨店・店舗・展示場	28	27	1	15
5 イ 旅館・ホテル・宿泊所	53	52	1	27
ロ 寄宿舎・下宿・共同住宅	81	80	1	7
6 イ 病院・診療所・助産所	10	9	1	5
ロ 主として要介護状態にある者又は重度の障害者等が入所する施設	23	23	16	16
ハ 老人福祉施設・地域活動支援センター・身体障害者福祉センター	44	44	25	25
ニ 幼稚園又は特別支援学校	1	1	1	1
7 小・中・高等学校・類する各種学校	55	55	21	21
8 図書館・博物館・美術館	4	4	4	3
9 イ 公衆浴場（蒸気・蒸気浴場等）				
ロ イにあげる公衆浴場以外の公衆浴場	1	1	1	1
10 停車場・船舶・航空機の発着場	3	3	1	1
11 神社・寺院・教会	3	3	1	1
12 イ 工場・作業場	89	89	1	1
ロ 映画スタジオ・テレビスタジオ				
13 イ 自動車車庫・駐車場	11	11		
ロ 飛行機の格納庫				
14 倉庫	76	76		
15 前各項に該当しない事業所	157	155	2	27
16 イ 特定防火対象物が複合用途防火対象物	135	133	2	38
ロ 16項イ以外の複合用途防火対象物	29	29		
17 重要文化財・重要美術品認定建造物	14	14	3	3
その他（16の二・16の三等含む）				

※防火対象物は150㎡以上のみ

建築同意等事務処理状況

(平成25年中)

用途	区分	件数	確認申請			計画通知	許可申請	新築	増築	改築	その他
			同意	不同意	特例通知						
専用住宅		35			35			33	2		
併用住宅(16項除く)		1			1			1			
1	イ	劇場・映画館・観覧場									
	ロ	公会堂・集会場	2	2				2			
2	イ	キャバレー・カフェ									
	ロ	遊技場・ダンスホール	1	1				1			
	ハ	風俗営業等規則及び業務の適正化等に関する法律第二条第五項に規定する性風俗関連特種営業を営む店舗									
	ニ	カラオケボックスその他遊興のための設備又は物品を個室において客に利用させる役務を提供する業務を営む店舗 総務省令でさだめるもの									
3	イ	待合・料理店									
	ロ	飲食店									
4		百貨店・店舗・展示場									
5	イ	旅館・ホテル・宿泊所									
	ロ	寄宿舍・下宿・共同住宅									
6	イ	病院・診療所・助産所	1	1					1		
	ロ	主として要介護状態身ある者又は重度の障害者は等が入所する施設	1	1					1		
	ハ	老人福祉施設、地域活動支援センター、身体障害者福祉センター等	1	1				1			
	ニ	幼稚園・盲学校・養護学校									
7		小・中・高等学校・類する各種学校	4	3			1		4		
8		図書館・博物館・美術館									
9	イ	公衆浴場(蒸気・熱気浴場等)									
	ロ	イに掲げる講習浴場以外の公衆浴場									
10		停車場・船舶・航空機の発着場	2			2			2		
11		神社・寺院・協会	1	1				1			
12	イ	工場・作業場	1	1					1		
	ロ	映画スタジオ・テレビスタジオ									
13	イ	自動車車庫・駐車場	4	2		2		2	2		
	ロ	飛行機等の格納庫									
14		倉庫	1	1				1			
15		前各項に該当しない事業所	10	7		2	1	8	2		
16	イ	特定防火対象物が存する複合用途防火対象物									
	ロ	16項イ以外の複合用途防火対象物									
17		重要文化財・重要美術認定建造物									
その他(16の二・16の三等含む)			2	2				2			
計			67	23		36	6	2	52	15	

月別建築同意等事務処理状況

(平成25年中)

用途別		月別												計
		一 月	二 月	三 月	四 月	五 月	六 月	七 月	八 月	九 月	十 月	十一 月	十二 月	
専用住宅		2		3		12	2	2	3	1	4	4	2	35
併用住宅（16項除く）		1												1
1	イ	劇場・映画館・観覧場												
	ロ	公会堂・集会場												
2	イ	キャバレー・カフェ												
	ロ	遊技場・ダンスホール												
	ハ	風俗営業等規則及び業務の適正化等に関する法律第二条第五項に規定する性風俗関連特種営業を営む店舗												
	ニ	カラオケボックスその他遊興のための設備又は物品を個室において客に利用させる役務を提供する業務を営む店舗 総務省令でさだめるもの												
3	イ	待合・料理店												
	ロ	飲食店												
4		百貨店・店舗・展示場												
5	イ	旅館・ホテル・宿泊所												
	ロ	寄宿舎・下宿・共同住宅												
6	イ	病院・診療所・助産所												
	ロ	主として要介護状態身ある者又は重度の障害者は等が入所する施設												
	ハ	老人福祉施設、地域活動支援センター、身体障害者福祉センター等												
	ニ	幼稚園・盲学校・養護学校												
7		小・中・高等学校・類する各種学校												
8		図書館・博物館・美術館												
9	イ	公衆浴場(蒸気・熱気浴場等)												
	ロ	イに掲げる公衆浴場以外の公衆浴場												
10		停車場・船舶・航空機の発着場												
11		神社・寺院・協会												
12	イ	工場・作業場												
	ロ	映画スタジオ・テレビスタジオ												
13	イ	自動車車庫・駐車場												
	ロ	飛行機等の格納庫												
14		倉庫												
15		前各項に該当しない事業所												
16	イ	特定防火対象物が存する複合用途防火対象物												
	ロ	16項イ以外の複合用途防火対象物												
17		重要文化財・重要美術認定建造物												
その他（16の二・16の三等含む）				1									1	2
計		4	2	4	2	13	4	5	12	5	6	6	4	67

諸届出受理件数(平成25年)

町村別 区分	少量危険物貯蔵取扱届	催物開催届	道路通行制限届	火災とまぎらわしい行為届	発電・変電・蓄電設備届	消防用設備等着工届	消防用設備等設置届	防火管理者選解任届	消防計画書	消防用設備等点検結果報告書	旅館業通知書	煙火・打ち上げ・仕掛け届	圧縮アセチレンガス等の貯蔵又は取扱の開始届	防火対象物使用開始届出	水素ガス気球設置届
隠岐の島町	4	6	170	25	10	16	11	26	52	230	0	1	2	2	0
西ノ島町	0	0	61	23	2	5	6	6	11	74	0	2	0	4	0
海士町	1	2	24	42	1	2	2	4	10	44	0	2	1	3	0
知夫村	0	0	14	5	2	2	1	1	2	12	0	1	0	1	0
合計	5	8	269	95	15	25	20	37	75	360	0	6	3	10	0

町 村 別 危 険 物 施 設 数

(平成 25 年 3 月 31 日現在)

区分 製造所		合 計	隠 岐 の 島 町	西 ノ 島 町	海 士 町	知 夫 村	
製 造 所		0					
貯 蔵 所	屋 内	13	6	4	2	1	
	屋 外	7	1	3	3		
	屋 外 タ ン ク	45	27	11	5	2	
	屋 内 タ ン ク	2	2				
	地 下 タ ン ク	26	19	7			
	簡 易 タ ン ク	5	4	1			
	移 動 タ ン ク	28	25	2	1		
	小 計	126	84	28	11	3	
取 扱 所	給 油	営 業 用	22	15	3	3	1
		自 家 用	3	1	1	1	
		船 舶	20	8	6	5	1
		航 空 機	1	1			
	移 送	3	2	1			
	一 般	18	14	2	1	1	
	小 計	67	41	13	10	3	
計		193	125	41	21	6	

危険物関係事務処理件数

(平成25年4月1日～平成26年3月31日)

製造所等の別 区分		合計	製造所	貯 蔵 所							取 扱 所				
				小計	屋内貯蔵所	屋外タンク貯蔵所	屋内タンク貯蔵所	地下タンク貯蔵所	簡易タンク貯蔵所	移動タンク貯蔵所	屋外貯蔵所	小計	給油取扱所	移送取扱所	一般取扱所
許可	設置	0		0							0				
	変更	7		3		2	1				4	2	2		
	常置場所の変更	他許可行政庁に移転	0		0							0			
		他許可行政庁から移転	0		0							0			
完成検査	設置	0		0							0				
	変更	7		3		2	1				4	2	2		
	他許可行政庁から移転	0		0							0				
液体危険物タンク完成検査		0		0							0				
廃止届		11		9	6			1			2	2	1	1	
完成検査前に設置許可の取り消し処分		0		0							0				
譲渡・引渡届		0		0							0				
仮使用承認		4		2		2					2	1	1		
軽微な変更届		13		7	2	4			1		6	5		1	
種類数量変更届		3		3	2					1	0				
危険物保安監督者選解任届		10		6	5	1					4	2	1	1	
設置者の氏名・名称・所在地名番地等の変更届		5		3	2	1					2	1		1	
使用休止届		1		0							1	1			
予防規程制定・変更申請		12		0							12	9	1	2	
仮貯蔵・仮取扱の承認		2				2					0				

立入検査状況（危険物施設・高圧ガス施設）

（危険物施設）

（平成 25 年 4 月 1 日～平成 26 年 3 月 31 日）

製造所 区分	合 計	製 造 所	貯 蔵 所							取 扱 所						
			小 計	屋 内 貯 蔵 所	屋 外 タン ク 貯 蔵 所	屋 内 タン ク 貯 蔵 所	地 下 タン ク 貯 蔵 所	簡 易 タン ク 貯 蔵 所	移 動 タン ク 貯 蔵 所	屋 外 貯 蔵 所	小 計	給 油 取 扱 所	第 一 種 販 売 取 扱 所	第 二 種 販 売 取 扱 所	移 送 取 扱 所	一 般 取 扱 所
検査施設数 （件）	40		39	11						26	2	1	1			
延べ回数 （回数）	40		39	11						26	2	1	1			
延べ人員 （人）	120		117	33						78	6	3	3			

（高圧ガス施設立入検査）

（平成 25 年 4 月 1 日～平成 26 年 3 月 31 日）

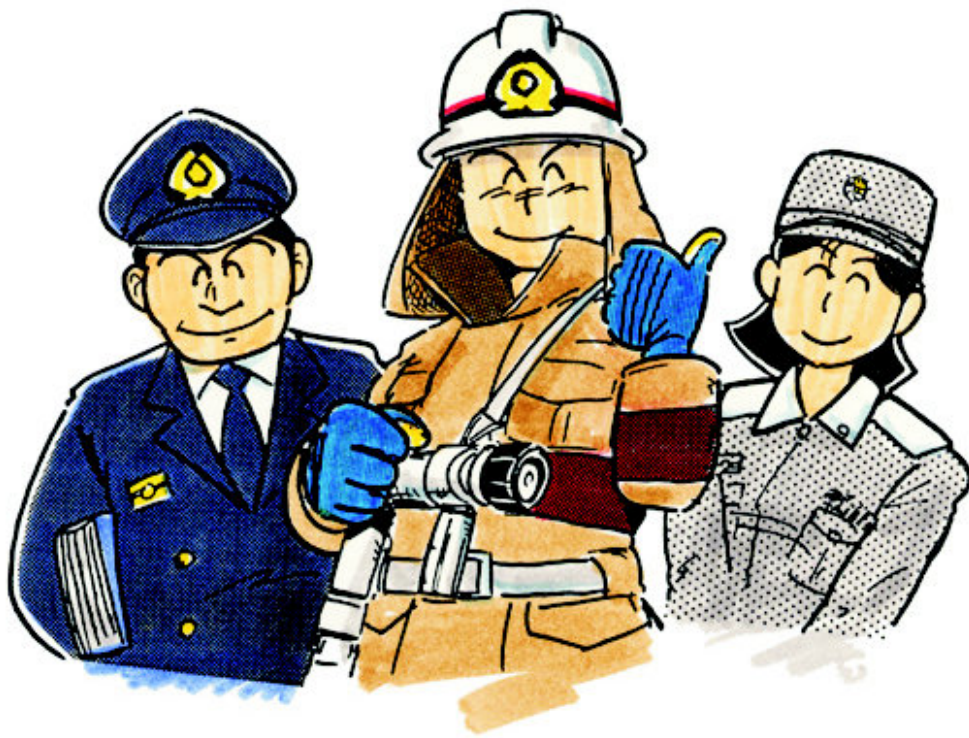
製造所 区分	合 計	第 1 種 製 造 者			第 2 種 製 造 者			販 売 業 者	第 一 種 製 造 者	第 二 種 製 造 者	特 定 高 圧 ガ ス 消 費 者	ア セ チ レ ン 等 の 消 費 者	そ の 他
		小 計	一 般 高 圧 ガ ス 製 造 者	液 化 石 油 ガ ス 製 造 者	冷 凍 製 造 者	小 計	一 般 高 圧 ガ ス 製 造 者						
検査施設数 （件）	54	4	1	3		6	6					44	
延べ回数 （回）	54	4	1	3		6	6					44	
延べ人員 （人）	162	12	3	9		18	18					132	

火薬類の譲渡、譲受及び消費の許可の状況

(平成 25 年 4 月 1 日～平成 26 年 3 月 31 日)

区分 町村別 (消費場別)	合 計	譲 渡 許 可	譲 受 許 可	譲 受 消 費 許 可	消 費 許 可	煙 火 の 消 費 許 可	廃 棄 許 可	立 入 検 査
隠岐の島町	8			7		1		8
西ノ島町	1					1		1
海士町	2					2		2
知夫村	1					1		1
合 計	12			7		5		12

警防編



【 通 信 】

1. 119番受信状況

(平成25年中)

種別\月	1月	2月	3月	4月	5月	6月	7月	8月	9月	10月	11月	12月	合 計
火 災	3	0	2	3	1	2	1	3	0	0	2	0	17
救 急	59	40	42	46	50	48	48	58	63	48	54	52	608
他 災 害	2	0	2	1	1	1	2	0	0	0	0	0	9
問 合 せ	2	0	1	1	2	3	0	1	0	0	1	0	11
試 験	40	17	66	19	59	18	27	24	27	16	16	10	339
いたずら	0	0	0	0	0	0	0	0	0	0	0	0	0
間 違 い	10	14	14	15	19	14	18	17	19	18	15	18	191
そ の 他	9	4	18	12	11	10	13	13	8	8	9	7	122
合 計	125	75	145	97	143	96	109	116	117	90	97	87	1297

※上記数値は、加入電話、無線、駆けつけ、緊急通報等の通報は含まない。又、火災、救急の数値は出動回数と異なる。(1件の災害において2報、3報があるため。)

2. 携帯電話による119番受信状況

(平成25年中)

種別\月	1月	2月	3月	4月	5月	6月	7月	8月	9月	10月	11月	12月	合 計
火 災	1	0	0	2	1	1	1	3	0	0	1	0	10
救 急	7	6	8	14	8	10	15	14	15	10	14	11	132
他 災 害	1	0	2	0	0	0	2	0	0	0	0	0	5
そ の 他	0	0	0	0	0	0	0	0	0	0	0	0	0
合 計	9	6	10	16	9	11	18	17	15	10	15	11	147

※上記、その他は試験、問い合わせ、間違い、イタズラなど



3. 緊急通報システム受信状況

(平成25年中)

種別\月	1月	2月	3月	4月	5月	6月	7月	8月	9月	10月	11月	12月	合 計
火 災	0	0	0	0	0	0	0	0	0	0	0	0	0
救 急	0	0	0	0	0	0	0	0	0	0	0	0	0
誤 報	0	0	0	0	0	0	0	0	0	0	0	0	0
相 談	0	0	0	0	0	0	0	0	0	0	0	0	0
試 験	0	0	0	0	0	0	0	0	0	0	0	0	0
電池切れ	0	0	0	0	0	0	0	0	0	2	0	0	2
そ の 他	3	2	9	5	1	2	1	3	2	4	3	14	49
合 計	3	2	9	5	1	2	1	3	2	6	3	14	51

※試験とは、機器設置時の試験通報である。設置時、1～2回試験通報を行う為上記数値と設置台数は異なる。

町村別・月別火災発生状況

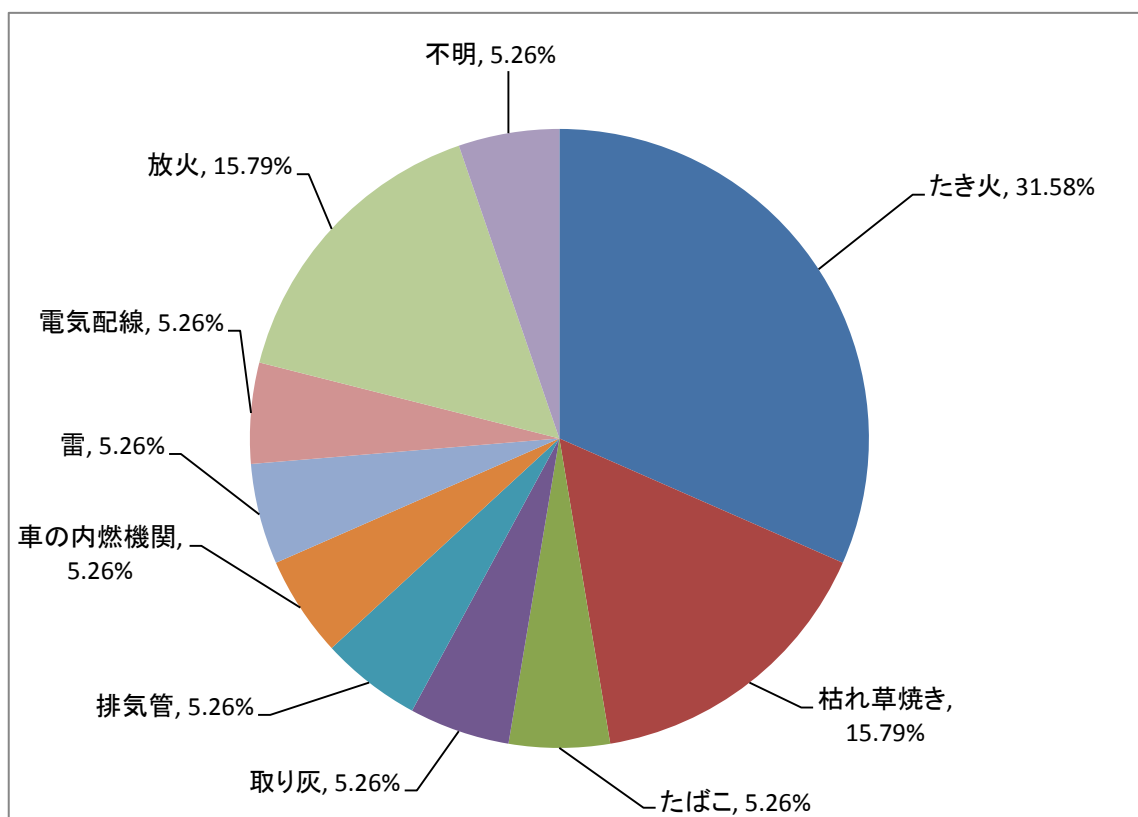
平成25年中

区 分	火災件数							建物火災				死傷者		焼損面積等						損害見積額 (千円)												
	計	建物 火災	林野 火災	車両 火災	船舶 火災	航空機 火災	その他 火災	焼損棟数				死 者	傷 者	建 物 ・ ㎡	林 野 ・ a	車 両 ・ 台	船 舶 ・ 隻	航 空 機 ・ 機	そ の 他 ・ ㎡	損 害 額 計	建 物	林 野	車 両	船 舶	航 空 機	そ の 他						
								全 焼	半 焼	部分 焼	ぼ や																全 損	半 損	小 損	人 員		
計	19	6	4	1	1	0	7	3	0	3	0	2	0	3	11	1	3	162	50	1	1	0	2,527	31,731	15,642	0	89	16	#	0		
隠岐の島町	西郷	11	4	1	1	1	4	2	2			1		3	9	1	1	107	45.00	#	1		1,833	20,923	4,834	0	89	16				
	布施																															
	五箇	2		1													1	2					295			0						
	都万	2	1	1						1								1	1					1,621	1,621	0						
西ノ島町	1	1						1				1		2			54						9,187	9,187								
海士町	2						2																345			0						
知夫村	1		1															2					54									
月別	1月	2	1		1				1					1	2			2		1			174	85		89						
	2月	0																														
	3月	2	1					1										32				1,315	480	480						0		
	4月	4		1		1	2												2	1		533	16,000			0	16		0			
	5月	2	1	1				1				1		2	2			54	2				9,187	9,187	0							
	6月	2		1				1												43			295	0		0					0	
	7月	1						1															96	0							0	
	8月	4	2				2	1	1	1	1	1	1	1	4	1	1	73	2			288	5,816	5,816	0						0	
	9月	0																														
	10月	0																														
11月	2	1	1						1				1	3			1	1					74	74	0							
12月	0																															

原因別火災件数

(平成25年)

原因	月別	1月	2月	3月	4月	5月	6月	7月	8月	9月	10月	11月	12月
	計	19	2	0	2	4	2	2	1	4	0	0	2
たき火	6			1	1	1	1	1	1				
枯れ草焼き	3				2				1				
たばこ	1	1											
取り灰	1			1									
排気管	1						1						
車の内燃機関	1	1											
雷	1											1	
電機配線	1				1								
放火	3					1			1 (疑)			1	
不明	1								1				



月・時間別火災件数

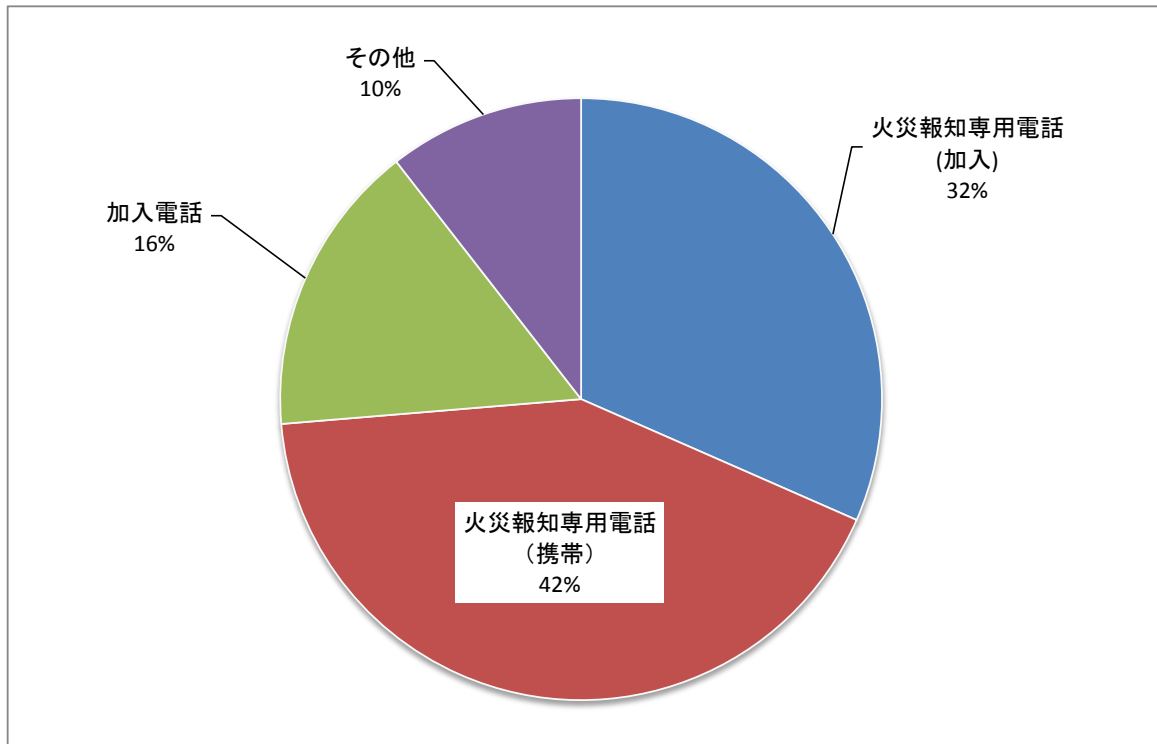
(平成25年)

時間	月別												
	19	1	2	3	4	5	6	7	8	9	10	11	12
00～01	0												
01～02	1											1	
02～03	0												
03～04	0												
04～05	0												
05～06	1					1							
06～07	1								1				
07～08	0												
08～09	0												
09～10	0												
10～11	0												
11～12	2				1		1						
12～13	2			1			1						
13～14	4	1		1	1				1				
14～15	2				1				1				
15～16	1				1								
16～17	2					1		1					
17～18	0												
18～19	0												
19～20	0												
20～21	0												
21～22	1	1											
22～23	0												
23～24	1											1	
不明	1								1				

覚 知 状 況

(平成25年)

	計	火災報知専用 電話(加入)	火災報知専用 電話(携帯)	加 入 電 話	そ の 他
計	19	6	8	3	2
建物火災	6	2	1	1	2
林野火災	4	1	2	1	
船舶	1			1	
車両火災	1	1			
その他	7	2	5		



過去10ヶ年の火災概要

年・別		H16年	H17年	H18年	H19年	H20年	H21年	H22年	H23年	H24年	H25年
火災件数	計	12	15	20	24	14	13	27	12	12	19
	建物火災	10	9	11	11	9	4	11	5	5	6
	林野火災	1	5	5	7	4	4	8	2	1	4
	車両火災			1				1		1	1
	船舶火災		1		1						1
	航空機火災										
	その他の火災	1		3	5	1	5	7	5	5	7
損害額 (千円)	計	47,962	141,481	77,937	38,596	16,474	3,609	56,208	56,208	37,289	31,731
	建物	45,316	141,155	60,604	34,818	16,474	3,599	55,373	32,234	37,129	15,642
	林野	2,552	11		37	0	0	178	0		0
	車両	35		10,817			10	582	92	160	89
	船舶		315		3,741						16,000
	航空機										
	その他	59		6,516		0	0	75	22		0
焼損棟数	全焼	3	7	7	4	3	2	8	4	10	3
	半焼	2			1	3			1		
	部分焼	9	6	5	3			6	3	5	3
	ぼや	2	2	2	3	5	3	2	2	3	1
焼損面積	建物 (㎡)	953	976	1,136	543	535	223	1,122	540	37,129	162
	林野 (a)	2,823	39	157	30	151	5	136	4	0	50
	車両 (台)	1		1			1	4	2	1	1
	船舶 (隻)		1		1						1
	航空機 (機)										
	その他 (㎡、台)			1242	537	746	2,747 廃船1隻	388	2,456	818	2,527
り災世帯数	全損	4	5	6	2	3	1	9	4	3	2
	半損	2									
	小損	8	8	6	4	4	1	6	3	2	3
り災者数		42	27	34	12	19	4	26	16	11	11
死傷者	死者		1	1	1	3		1			1
	傷者	2	3	6	1	3	1	1			3

昭和48年以降主な火災

(死傷者を生じた火災又は損害見積額1,500万円以上の火災)

	出火年月日	出火場所	出火原因	火元用途	焼損面積	死傷者		焼損程度				損害見積額
					(㎡)	死者	傷者	全焼	半焼	部分焼	ぼや	(千円)
1	昭和49年2月29日	西郷町	こたつ	住宅	2.16	1				1		10
2	昭和49年10月14日	海士町	不明	住宅併用納屋	265.00			2				15,000
3	昭和51年11月29日	西ノ島町	風呂かまど	住宅	711.57			5	1	1		73,700
4	昭和54年9月24日	西郷町	ガス爆発	店舗併用住宅	73.05		3		1			12,670
5	昭和57年10月10日	五箇村	風呂かまど	住宅	2.00	1				1		15
6	昭和57年12月14日	西ノ島町	不明	住宅	47.00	1		3				530
7	昭和58年2月19日	都万村	たき火	製材所	262.00		1	2			1	6,109
8	昭和58年3月1日	西郷町	電気ストーブ	住宅	1.00	1				1		10
9	昭和58年4月5日	五箇村	石油こんろ	納屋	166.00		1	1				5,000
10	昭和58年5月10日	都万村	風呂かまど	住宅	55.00		1		1			198
11	昭和58年5月20日	西郷町	不明	住宅	274.00		1	2			1	13,350
12	昭和59年5月6日	海士町	風呂(煙突)	事務所併用住宅	182.00			1			1	21,630
13	昭和59年5月10日	西郷町	不明	住宅	240.00			2			1	17,870
14	昭和59年11月26日	五箇村	風呂(煙突)	住宅	9.00		1				1	33
15	昭和60年1月13日	西郷町	ガスこんろ	住宅	3.00		1				1	5
16	昭和60年3月31日	西郷町	乾燥機	住宅	332.00			2			1	17,440
17	昭和60年6月7日	五箇村	電気配線	店舗併用住宅	78.00				1			17,290
18	昭和61年2月7日	西郷町	ガス爆発	飲食店	1.00		3				1	1
19	昭和61年5月7日	西郷町	不明	住宅	196.00		1	1				25,360
20	昭和61年11月15日	西ノ島町	不明	住宅	88.00	2	1	1			1	1,200
21	昭和61年11月27日	知夫村	不明	住宅	76.00	1		1				5,340
22	昭和62年3月22日	西郷町	乾燥機	住宅	161.00		1	1	1			11,680
23	昭和62年12月26日	五箇村	不明	住宅	25.00	1		1				1,110
24	昭和63年2月26日	西郷町	ガスこんろ	住宅	128.00	1		1				1,760
25	昭和63年7月16日	知夫村	ライター	倉庫	44.00		1				1	3,103
26	昭和63年11月10日	布施村	落雷	村有林	26a		1					244
27	平成元年2月18日	海士町	ガス爆発	住宅	0.00		1				1	33
28	平成元年6月1日	知夫村	火入れ	村有林	6a	1						3
29	平成元年9月30日	西ノ島町	放火(自殺)	私有地		1						0
30	平成2年5月1日	西郷町	不明	住宅	149.00			1			1	17,600
31	平成2年7月16日	都万村	石油こんろ	住宅併用物置	60.00		1	1				2,925
32	平成3年2月5日	西郷町	灯油バーナー	住宅	4.00		1				1	123
33	平成4年3月7日	西郷町	放火(自殺)	私有地		1						0

	出火年月日	出火場所	出火原因	火元用途	焼損面積	死傷者		焼損程度				損害見積額
					(㎡)	死者	傷者	全焼	半焼	部分焼	ぼや	(千円)
34	平成4年3月28日	西ノ島町	たばこ	私有林	3a	1						26
35	平成4年4月1日	西郷町	風呂(煙突)	住宅	52.00		1		1			2,382
36	平成4年4月2日	五箇村	石油ストーブ	住宅	398.00			1				23,370
37	平成4年4月12日	西郷町	取り灰	住宅	127.00		3	2				3,322
38	平成4年10月11日	西郷町	放火(自殺)	海岸		1						0
40	平成4年12月6日	西郷町	火入れ	河川敷	37.00	1						0
41	平成5年1月13日	都万村	こたつ	住宅	63.00		1	1		1		3,528
42	平成5年2月12日	知夫村	不明	船舶								30,050
43	平成5年4月19日	西ノ島町	ガスこんろ	住宅	103.00			1				15,212
44	平成5年12月4日	布施村	不明	住宅	311.00	1	1	2	2			12,707
45	平成6年7月29日	海士町	不明	住宅	277.00			1				20,332
46	平成7年1月13日	五箇村	こたつ	住宅	230.00			1		2		18,804
47	平成8年5月26日	海士町	不明	海岸	1a		1					0
48	平成8年9月2日	海士町	火入れ	ゴミ焼却場		1						115
49	平成9年1月10日	西郷町	ライター	住宅	140.00	1	1	1				16,826
50	平成9年1月29日	西郷町	石油ストーブ	店舗併用住宅	422.00		2	1				39,035
51	平成10年2月8日	西郷町	不明	事務所共同住宅	208.00			1				23,716
52	平成10年5月6日	海士町	ガスこんろ	店舗併用住宅	282.00			1		4		15,010
53	平成10年8月1日	西郷町	不明	住宅	153.00			1				23,553
54	平成10年12月3日	西郷町	かまど	住宅	61.00		1	1	1			8
55	平成11年1月10日	知夫村	風呂かまど	住宅	173.00			1				19,853
56	平成11年2月10日	西郷町	放火	共同住宅	49.00		1			1		3,399
57	平成11年4月24日	五箇村	不明	住宅	326.00			1				25,756
58	平成12年1月29日	海士町	放火	住宅	123.00	1		1		2		4,718
59	平成12年8月12日	西ノ島町	放火(自殺)	ゴミ焼却場		1						0
60	平成12年8月17日	西ノ島町	不明	事務所	230.00			1				15,177
61	平成13年3月24日	都万村	たき火	休耕田	34a		1					0
62	平成13年5月29日	西郷町	たばこ	事務所	343.00			1				23,481
63	平成14年3月22日	西郷町	たばこ	小型貨物自動車	1台	1						50
64	平成14年10月22日	都万村	電気コンセント	住宅	1814.00		1	7	1	2		110,608
65	平成14年10月23日	西ノ島町	ガスこんろ	共同住宅	0.00		1					0
66	平成15年1月27日	海士町	石油ストーブ	住宅	10.00		1			1		638
67	平成15年5月16日	西郷町	放火	住宅	148.00			2		1		18,981
68	平成15年6月12日	海士町	ガスこんろ	住宅併用倉庫	25.00		1	1				501
69	平成16年4月18日	西郷町	火入れ	田畑	2823.00		2					2,571

	出火年月日	出火場所	出火原因	火元用途	焼損面積	死傷者		焼損程度				損害見積額
					(㎡)	死者	傷者	全焼	半焼	部分焼	ぼや	(千円)
70	平成17年1月8日	隠岐の島町	たばこ	住宅	412.00	1		3		1		44,069
71	平成17年2月5日	西ノ島町	火遊び	共同住宅	96.00					1		21,021
72	平成17年3月15日	隠岐の島町	ガスこんろ	住宅	0.00		1				1	42
73	平成17年5月2日	隠岐の島町	たばこ	住宅	0.00		1				1	1,144
74	平成17年10月19日	海士町	不明	住宅	27.00		1			1		249
75	平成17年11月25日	隠岐の島町	不明	住宅	171.00							70,842
76	平成18年1月5日	隠岐の島町	ストーブ	住宅	151.00		1	1				5,773
77	平成18年1月30日	隠岐の島町	不明	住宅	155.00	1		1				8,333
78	平成18年2月10日	隠岐の島町	配線機具	住宅	154.00		1	1				2,719
79	平成18年5月4日	隠岐の島町	不明	乾燥場	176.00			2				29,057
80	平成18年10月24日	隠岐の島町	取灰	住宅	216.00		2	1		1		4,736
81	平成19年2月22日	隠岐の島町	ガスこんろ	住宅	15.00		1			1		288
82	平成19年2月25日	隠岐の島町	不明	寺院	242.00			1				20,000
83	平成19年8月25日	隠岐の島町	ライター	空地	0.00	1						0
84	平成20年1月29日	隠岐の島町	不明	住宅	112.00	1		1			1	1,783
85	平成20年2月9日	隠岐の島町	不明	住宅	148.00	1			1			6,700
86	平成20年6月23日	隠岐の島町	不明	住宅	238.00	1		2				5,644
87	平成20年10月30日	隠岐の島町	ガスこんろ	住宅	0.00		2				1	38
88	平成20年11月27日	隠岐の島町	ガスこんろ	住宅	0.00		1				1	319
89	平成21年7月6日	隠岐の島町	ガスこんろ	住宅	206.00		1	1			1	3,543
90	平成22年2月17日	海士町	不明	共同生活 援助施設	763.00	1		2		1		32,176
91	平成22年5月8日	隠岐の島町	電気配線	住宅	178.00			1				15,170
92	平成22年12月17日	隠岐の島町	放火(自殺)	山林内		1						0
93	平成24年5月30日	隠岐の島町	不明	住宅	577.00			3				19,986
94	平成25年4月2日	隠岐の島町	電気配線	漁船	1隻							16,000
95	平成25年5月5日	隠岐の島町	たき火	普通林	2a		1					0
96	平成25年5月20日	西ノ島町	放火(疑い)	住宅	54.00		1	1				9,187
97	平成25年8月12日	隠岐の島町	不明	住宅	72.00	1	1	1				4,195



平成25年中 町村・署所別救急出場状況

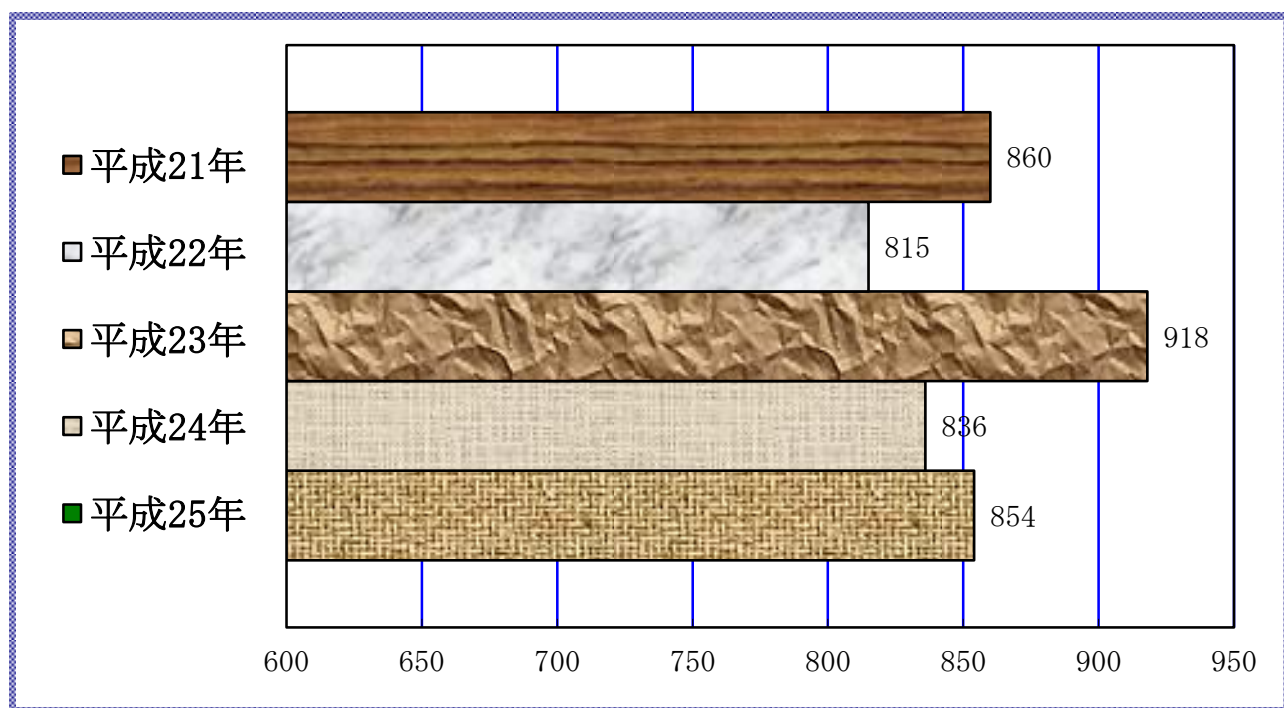
署 所 名	町 村 名	種別 区分	火	自	水	交	労	運	一	加	自	急	転	そ	合
			災	然	難	通	働	般	損	病	院	の	計		
			災	害	難	故	害	技	傷	害	為	病	搬	他	
本 署 管 内	隠 岐 の 島 町	救急出場件数	3		1	22	2	3	74		8	373	46	1	533
		搬送人員	2			23	2	3	72		6	360	45		513
分 署 管 内	西 ノ 島 町	救急出場件数				3			22			77	100		202
		搬送人員				3			20			69	99		191
	海 士 町	救急出場件数				3	1		14			23	17		58
		搬送人員				3	1		14			17	17		52
	知 夫 村	救急出場件数				2			12			18	29		61
		搬送人員				2			12			18	29		61
	小 計	救急出場件数				8	1		48			118	146		321
		搬送人員				8	1		46			104	145		304
本 年 合 計	救急出場件数		3		1	30	3	3	122		8	491	192	1	854
	搬送人員		2			31	3	3	118		6	464	190	0	817
前 年 合 計	救急出場件数				1	17	4	3	98	1	7	500	199	8	838
	搬送人員					22	4	3	98	1	4	467	198	3	800

平成25年中 月別救急出場状況

月別	種別	事故種別											合計	
		火災	自然災害	水難	交通	労働災害	運動競技	一般負傷	加害	自損行為	急病	転院搬送		その他
1月	出場件数	1			2			14			51	21		89
	搬送人員	1			2			14			46	21		84
2月	出場件数				1			14			31	18		64
	搬送人員				1			14			28	18		61
3月	出場件数				1			7			38	11		57
	搬送人員				1			7			37	11		56
4月	出場件数			1	5			5		2	37	7		57
	搬送人員				5			4		1	36	7		53
5月	出場件数				3			12			38	15		68
	搬送人員				3			11			38	15		67
6月	出場件数				3			12		2	31	25		73
	搬送人員				3			12		2	30	24		71
7月	出場件数				6	1		5			37	16		65
	搬送人員				8	1		5			34	16		64
8月	出場件数	2			3			16		1	45	13	1	81
	搬送人員	1			3			15		1	44	13		77
9月	出場件数				1		1	8			55	21		86
	搬送人員				1		1	8			52	21		83
10月	出場件数				2	2	1	8			40	11		64
	搬送人員				2	2	1	8			39	10		62
11月	出場件数				3		1	9		3	46	21		83
	搬送人員				2		1	9		2	42	21		77
12月	出場件数							12			42	13		67
	搬送人員							11			38	13		62
合計	出場件数	3		1	30	3	3	122		8	491	192	1	854
	搬送人員	2			31	3	3	118		6	464	190		817

過去5年の月別出場件数

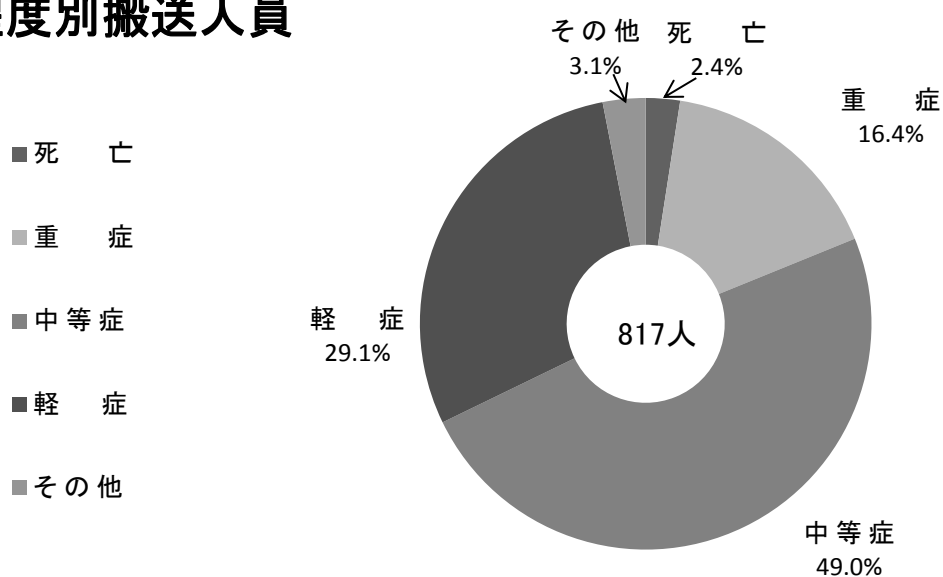
年別 月別	1月	2月	3月	4月	5月	6月	7月	8月	9月	10月	11月	12月	計
平成21年	84	65	71	68	64	66	60	104	64	91	58	65	860
平成22年	69	59	73	68	76	65	61	58	71	53	79	83	815
平成23年	61	72	95	67	68	75	85	112	54	82	65	82	918
平成24年	61	63	80	77	51	69	72	78	61	73	77	74	836
平成25年	89	64	57	57	68	73	65	81	86	64	83	67	854



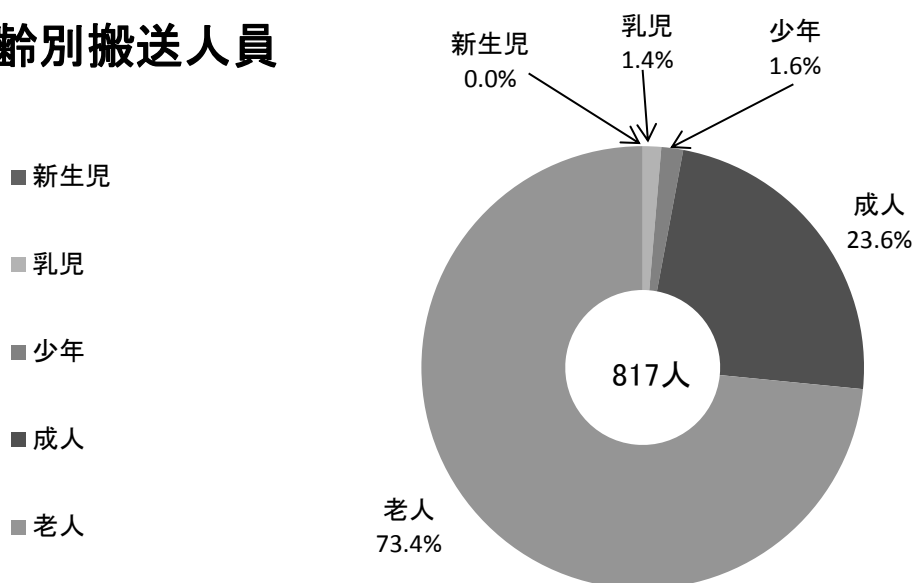
平成25年中 年齢別・程度別搬送人員

区分 程度	新生児	乳児	少年	成人	老人	合計
	(生後28日未満)	(生後28日以上7歳未満)	(7歳以上18歳未満)	(18歳以上65歳未満)	(65歳以上)	
死亡					20	20
重症		1	2	30	101	134
中等症		5	7	84	304	400
軽症		4	4	76	154	238
その他		1		3	21	25
合計	0	11	13	193	600	817

程度別搬送人員



年齢別搬送人員

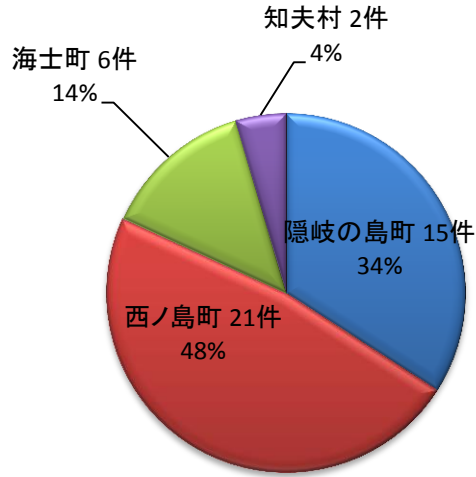


平成25年中救急業務共同処理状況

救急業務共同処理とは、隠岐島における医療機関（医師及び専門医師の不在・医療等の不備）で処置できない患者を本土の医療機関に搬送するため鳥取西部消防局、松江及び出雲消防本部との協定により、本土側の埠頭または空港等から医療機関までの救急車による搬送をお願いすることである。

1. 要請町村別

- 隠岐の島町 15件
- 西ノ島町 21件
- 海士町 6件
- 知夫村 2件

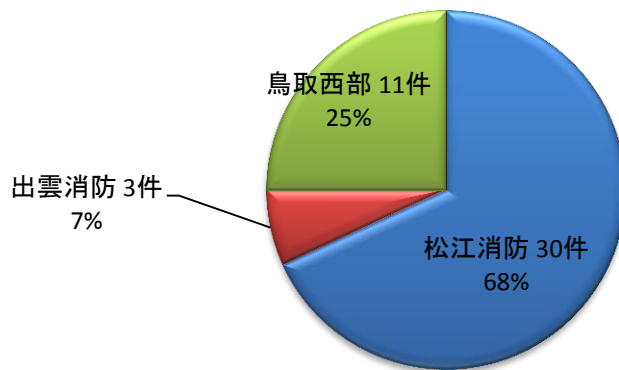


合計 44件

※隠岐の島町傷病者容態変化のためキャンセル1件含む

2. 依頼消防機関別

- 松江消防 30件
- 出雲消防 3件
- 鳥取西部 11件



合計 44件

※鳥取西部傷病者容態変化のためキャンセル1件含む

3. 性別

男	15名
女	29名
合計	44名

5. 収容医療機関別

松江赤十字病院	25件
島根県立中央病院	3件
山陰労災病院	2件
鳥取大学医学部附属病院	4件
島根大学医学部附属病院	1件
その他	9件
合計	44件

※その他にはキャンセル1件含む

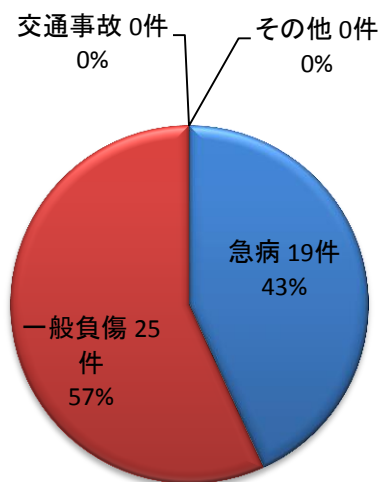
4. 程度別

重症	26名
中等症	18名
合計	44名

6. 事故種別

- 急病 19件
- 一般負傷 25件
- 交通事故 0件
- その他 0件

合計 44件

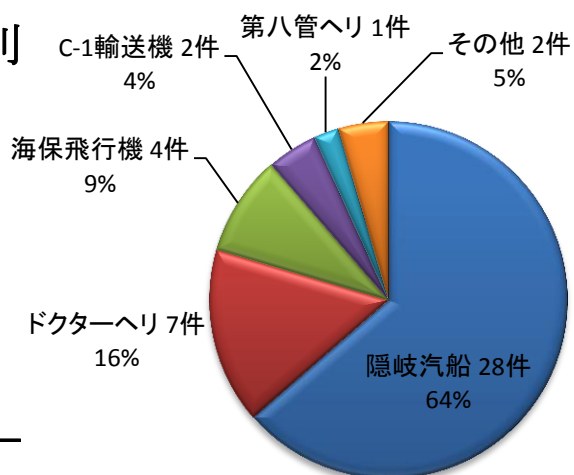


※急病にはキャンセル1件含む

7. 輸送機関別

- 隠岐汽船 28件
- ドクターヘリ 7件
- 海保飛行機 4件
- C-1輸送機 2件
- 第八管ヘリ 1件
- その他 2件

合計 44件



※第八管ヘリにはキャンセル1件含む

過去3年間の救急業務共同処理状況

1. 年齢別搬送人員

※キャンセルは含まない

事故種別 年 齢		急 病	一般負傷	交通事故	その他	計
0～10	平成23年	3				3
	平成24年					0
	平成25年		1			1
11～20	平成23年	3				3
	平成24年	2				2
	平成25年	1				1
21～30	平成23年	5				5
	平成24年	2				2
	平成25年	1				1
31～40	平成23年	7				7
	平成24年	2				2
	平成25年	3				3
41～50	平成23年				1	1
	平成24年	1			1	2
	平成25年	1				1
51～60	平成23年	5				5
	平成24年	3				3
	平成25年	2				2
61～70	平成23年	6		1		7
	平成24年	9	3	2		14
	平成25年	1				1
71～80	平成23年	10	5	1		16
	平成24年	8	2			10
	平成25年	4	10			14
81～	平成23年	12	13	1		26
	平成24年	8	6			14
	平成25年	5	14			19
合計	平成23年	51	18	3	1	73
	平成24年	35	11	2	1	49
	平成25年	18	25	0	0	43

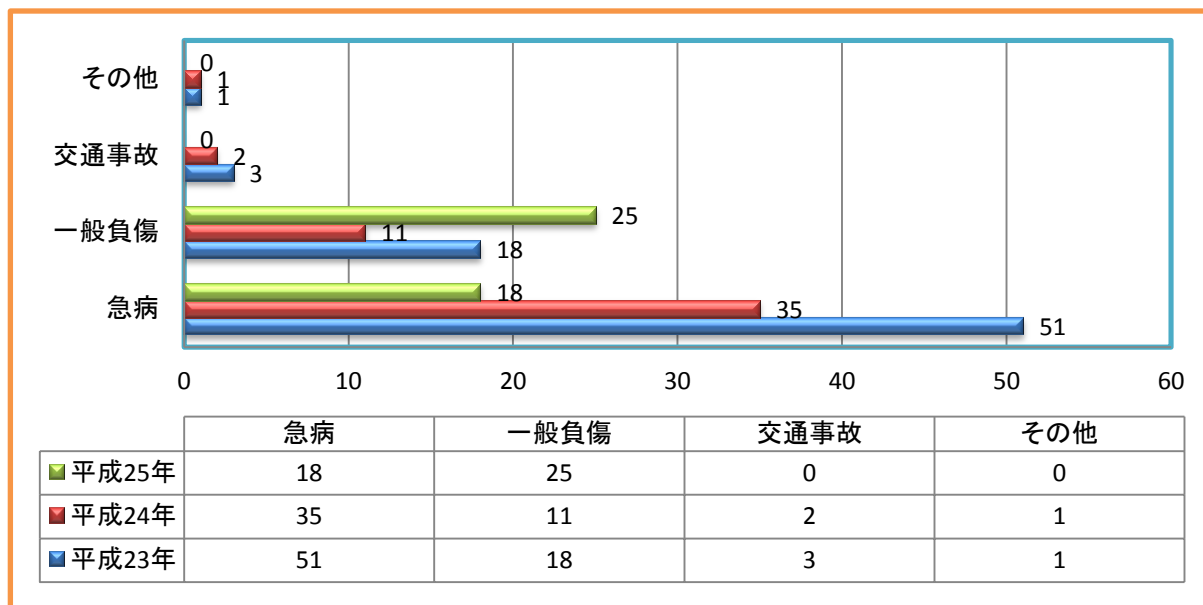
2. 傷病別搬送人員

※キャンセルは含まない

傷病名	平成23年		平成24年		平成25年	
	重症	中等症	重症	中等症	重症	中等症
脳疾患	6	1	8		2	
心疾患	13		11	1	2	
呼吸器	1	2	2		1	1
精神系	2				2	
消化器	6	2	5	4	2	2
泌尿器	2			1	2	
感覚器			2		2	
新生物		1	1	1		
その他	9	6	3		2	1
不明確						
負傷	16	6	8	2	10	14
小計	55	18	40	9	25	18
合計	73		49		43	

3. 事故種別搬送人員

※キャンセルは含まない



4. 機関別件数(過去4年)

	輸送機別 件数	到着場所 (件数)												収容医療機関 (件数)				収容消防機関 (件数)					
		七類港	境港	加賀港	美保基地	出雲空港	米子港	松江競技場	B&G海洋センター	島根県消防学校	米子港出雲トール	警察学校	松江管内	出雲管内	県外	キャンセル	松江	出雲	鳥取西部	キャンセル			
平成22年	隠岐汽船	35	15	20												31	1	3		32		3	
	島根防災ヘリ	23				9	1				12			1		20	2	1		13	9	1	
	八管ヘリ	9				5	1				2	1				7	1	1		5	1	3	
	C-1輸送機	5				4	1									4	1			2	1	2	
	鳥取防災ヘリ	1										1							1				1
	海保巡視船	1		1												1				1			
	その他	10	2				6								2	6	3	1		3	6	1	
計	84	17	21		9	17	1				14	2		3	69	8	7		56	17	11		
平成23年	隠岐汽船	26	10	16												21		5		21		5	
	島根防災ヘリ	16				7					8	1				14	1	1		8	7	1	
	八管ヘリ	10				10										8	2					10	
	C-1輸送機	5				3	2									3	2				2	3	
	ドクターヘリ	7					2				3	1		1		4	2	1		4	2	1	
	その他	9	2			1	6									8	1			2	6	1	
	計	73	12	16		14	17					11	2		1	58	8	7		35	17	21	
平成24年	隠岐汽船	16	4	12												12	1	3		13		3	
	島根防災ヘリ	10				3	4				2	1				5	1	4		2	4	4	
	八管ヘリ	2				2											1	1				2	
	C-1輸送機	2				2										1	1					2	
	ドクターヘリ	15					4				9	2				11	3	1		11	2	2	
	その他	4	1			1	1	1								3	1			1	1	2	
	計	49	5	12		8	9	1				11	3			32	8	9		27	7	15	
平成25年	隠岐汽船	28	5	23												23	2	3		25		3	
	島根防災ヘリ	0																					
	八管ヘリ	2				2												1	1			1	1
	C-1輸送機	2				2										2						2	
	ドクターヘリ	7									5	2				5		2		5		2	
	その他	5				2	3									2	3				3	2	
	計	44	5	23		6	3					5	2			32	5	6	1	30	3	10	1

救 助 活 動 状 況 の 推 移

区 分		平成21年	平成22年	平成23年	平成24年	平成25年
計	出動件数	9	13	16	9	9
	実働件数	6	9	16	6	9
	救助人員	6	9	15	6	9
火 災	出動件数					
	実働件数					
	救助人員					
交通事故	出動件数	4	7	8	5	6
	実働件数	2	5	8	3	6
	救助人員	2	5	7	3	6
水難事故	出動件数	1		1	1	
	実働件数	0		1	0	
	救助人員	0		0	0	
風水害等 自然災害	出動件数					
	実働件数					
	救助人員					
機 械 に よる事故	出動件数				1	1
	実働件数				1	1
	救助人員				1	1
建築等に よる事故	出動件数					
	実働件数					
	救助人員					
ガス及び 酸欠事故	出動件数					
	実働件数					
	救助人員					
破裂事故	出動件数					
	実働件数					
	救助人員					
その他の 事 故	出動件数	4	6	7	2	2
	実働件数	4	4	7	2	2
	救助人員	4	4	8	2	2

平成26年度全国统一防火標語

もういいかい

火を消すまでは

まあだだよ



平成25年度版 消防年報

発行年月 平成26年5月

編集・発行 隠岐広域連合消防本部経理課
〒685-0016

島根県隠岐郡隠岐の島町城北町163番地

TEL 08512-2-4313

FAX 08512-2-3991

E-Mail syomu@okikouiki.jp

URL http://okikouiki.jp/syobou_top.htm