

消防年報

平成 28 年(2016)版



島根県

隠岐広域連合消防本部

平成 29 年(2017)発刊

表紙の写真は、海士町菱浦港の北東海上に、3つの奇岩が並んでいます。

まるで兄弟のように仲良く並んでいることから『三郎岩』と呼ばれており、大・中・小の大きい方から『太郎・次郎・三郎』と地元の人達から親しまれています。

遠くから見ると、とても可愛らしく見える『三郎岩』ですが、近づいてみるとその大きさに驚きます。

は　じ　め　に

この消防年報は、管内の平成 28 年中の消防業務に関する事項を集録し、益々多様化する事態に効率的な行政を推進するための参考に資すると共に消防事情を紹介するために編集したものです。

なお、この年報は主として平成 28 年 12 月 31 日現在をもって作成したのですが、一部これによらないものについては、当該表にそれぞれ記載する年月日現在によるものです。

平成 29 年 4 月 1 日

隠岐広域連合
消 防 本 部

目 次

管内の概況	1
位置及び管内図	2
沿革	3～12

【総務】

隠岐広域連合消防本部行政組織図	13
消防庁舎の現況	14
消防本部の事務分掌	15
消防署の事務分掌	16
歴代組合管理者・連合長・歴代消防長・消防署長	17～19
平成28年度消防事業特別会計予算	20
職員の定数と実員・職員の配置状況	21
職員の年齢状況	22
階級別在職年数	23
職員教養実施状況	24
資格免許取得状況	25
車両配置状況	26
通信施設・無線電話系統図	27

【予防】

防火対象物状況	28
建築同意等事務処理状況	29
月別建築同意等事務処理状況	30
諸届出受理件数	31
町村別危険物施設数	32
危険物関係事務処理件数	33
立入検査状況(危険物施設・高圧ガス施設)	34

火薬類の譲渡、譲受及び消費の許可の状況	35
---------------------------	----

【通信】

119 月別受信状況	36
携帯電話からの 119 番受信状況	36
緊急通報システム受信状況	36

【警防】

町村別・月別火災発生状況	37
原因別火災件数	38
月・時間別火災件数	39
覚知状況	40
過去 10 ㄱ年の火災概要	41
昭和 48 年以降主な建物火災 (死傷者を生じた火災又は見積損害額 1,500 万円以上の火災)	42~44

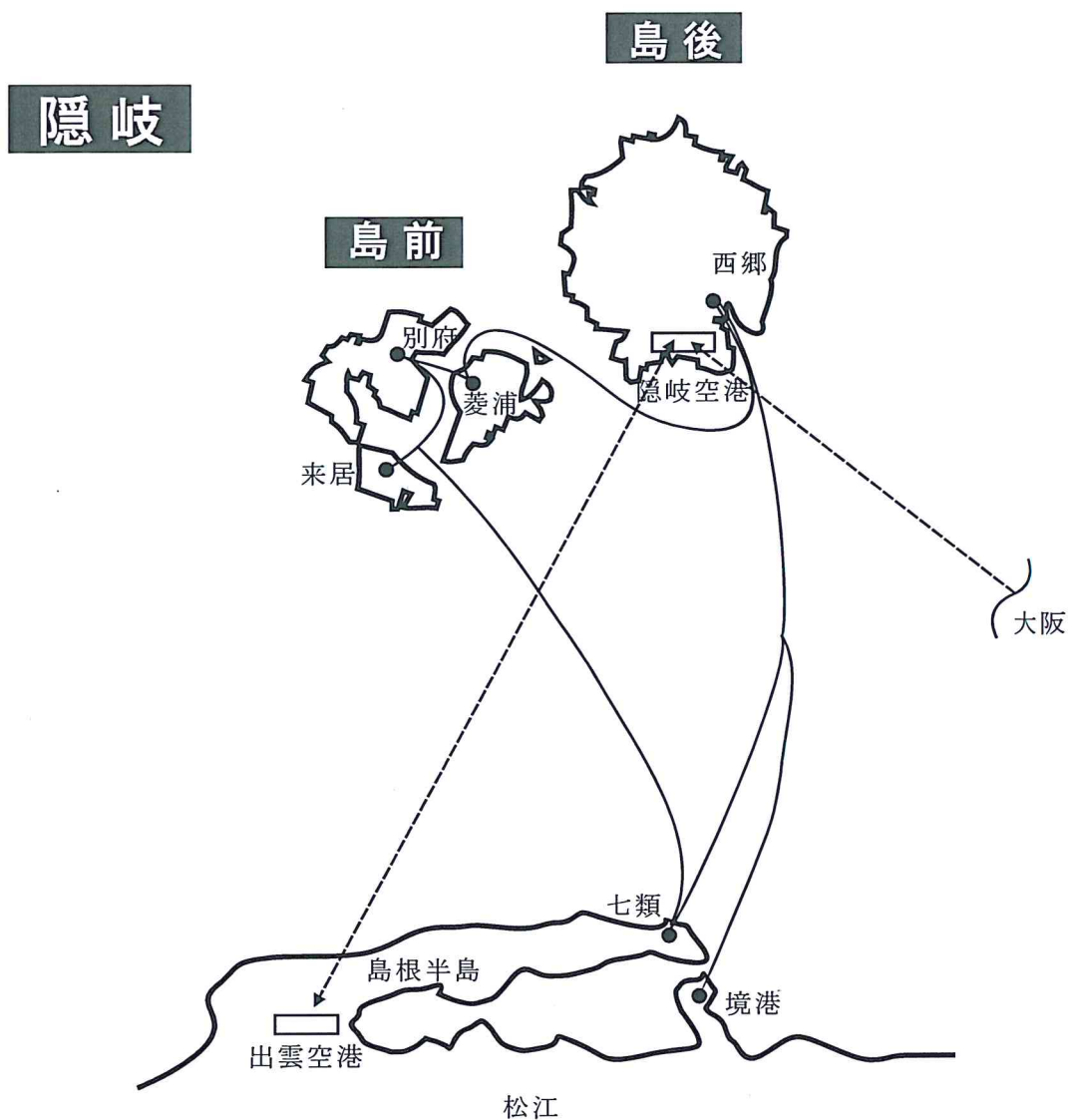
【救急・救助】

平成 28 年 町村・署所別救急出場状況	45
平成 28 年 月別救急出場状況	46
過去 5 年の月別救急出場件数	47
平成 28 年 年齢別・程度別搬送人員	48
平成 28 年救急業務共同処理状況	49~52
輸送機関別件数	53
救助活動状況の推移	54

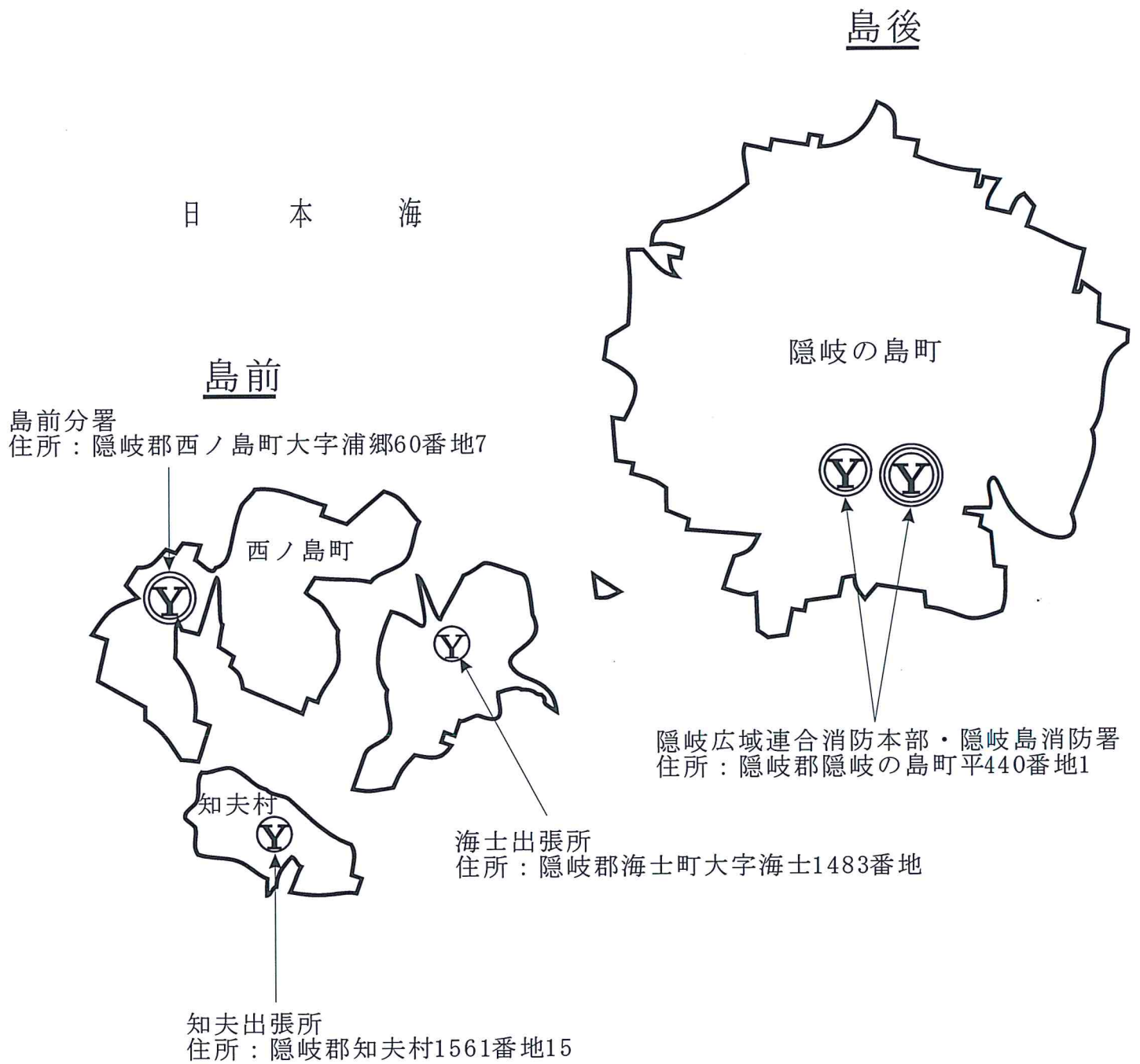
管内の概況

隠岐諸島は、島根半島の北西約80kmの日本海上に位置し180余りの有人島と無人島で構成されています。また、島前と島後の2つに分けられており、島前は西ノ島（西ノ島町）、中ノ島（海士町）、知夫里島（知夫村）の3島から構成され、島後は東側の1島（隠岐の島町）で構成されています。

当消防本部は、昭和48年4月5日付自治省令告示第74号をもって、消防本部及び消防署を置かなければならない市町村として政令指定を受け、昭和48年10月1日より旧西郷町を拠点として、旧布施村、旧五箇村、旧都万村、西ノ島町、海士町、知夫村の3町4村の構成により消防業務を開始しました。現在は、平成16年10月1日の市町村合併により、隠岐の島町、西ノ島町、海士町、知夫村の3町1村で構成されています。



本部、署所位置及び管内図



沿 革

昭和 48 年

- 昭和 48 年 4 月 5 日 自治省告示第74号をもって消防本部及び署を置かなければならない市町村として政令指定。
- 昭和 48 年 5 月 28 日 農協共済連合会より救急車（3B）の寄贈をうけ、本署に配備。
- 昭和 48 年 6 月 1 日 初代消防長に隠岐島町村組合助役山口武由就任。職員定数条例43名。（吏員36名、職員3名）
- 昭和 48 年 7 月 1 日 職員1名採用。
- 昭和 48 年 7 月 16 日 職員29名採用。
- 昭和 48 年 9 月 1 日 本部次長兼初代署長に松江地区消防組合より派遣職員山根尚典氏就任。
- 昭和 48 年 10 月 1 日 隠岐島町村組合消防本部及び島後消防署として発足。西郷町大字中町大城ノ二 3-1 隠岐文化センター内に本部及び本署が設置され、署長以下10名で救急車、消防ポンプ自動車、小型動力ポンプ各1台をもって業務開始。
五箇村大字北方、五箇村役場内に五箇出張所を設置し、職員4名で業務開始。
都万村大字都万、都万村役場内に都万出張所を設置し、職員2名日勤として業務開始。
西ノ島町大字浦郷、西ノ島町観光協会内に島前分署を設置し消防ポンプ自動車、小型ポンプ各1台を設置し、職員6名で業務開始。
海士町大字海士、海士町中央公民館内に海士出張所を設置し職員4名で業務開始。
知夫村、知夫消防団第1分団車庫2階に知夫出張所を設置し職員4名で業務開始。
- 昭和 48 年 10 月 29 日 バイク（50cc）5台を購入し分署及び出張所に配置。
- 昭和 48 年 11 月 10 日 西郷町大字八田字榎原24番の1に新庁舎完成し消防本部、本署移転。
- 昭和 48 年 11 月 30 日 指揮車（1,000cc）1台購入し本部に配置。

昭和 49 年

- 昭和 49 年 2 月 13 日 水槽付化学消防ポンプ自動車1台を購入し本署に配置。
- 昭和 49 年 2 月 27 日 消防ポンプ自動車、小型動力ポンプ各1台を購入し五箇出張所に配置。
- 昭和 49 年 3 月 25 日 隠岐郡都万村大字那久字大曲り1,678番地、横尾山山頂に無線中継局、本部及び分署に固定局を設置、又車両に移動局を装備し、更に携帯無線機を分署及び出張所に各1台、本署に5台西郷町消防団、布施村消防団、五箇村消防団の各団本部に2台設置し通信体制の確立を図る。

昭和 49 年 3 月 30 日	五箇村大字山田7番地に五箇出張所庁舎完成移転。 西ノ島町大字浦郷60番地7に島前分署庁舎完成移転。 海士町大字海士1, 483番地に海士出張所庁舎完成移転。
昭和 49 年 3 月 31 日	知夫村1, 561番地9に知夫出張所庁舎完成移転。 (社)日本損害保険協会より救急車自動車(2B)1台の寄贈をうけ 島前分署へ配置。 西郷土木事務所と組合管理者において、隠岐空港及びその周辺における 消防救難活動に関する協定を締結し、昭和49年4月1日より実施。
昭和 49 年 4 月 1 日	職員7名を採用。(総36名)
昭和 49 年 5 月 13 日	(社)日本損害保険協会より救急自動車(2B)1台の寄贈をうけ 海士出張所へ配置。
昭和 49 年 5 月 20 日	隠岐島の港湾における船舶火災について、西郷海上保安署と 業務協定を締結し、昭和49年6月1日より実施。
昭和 49 年 6 月 29 日	自治省告示第131号をもって、救急業務を行わなければならない 市町村として政令指定。
昭和 49 年 9 月 17 日	島後消防署を隠岐島消防署に名称変更する。
昭和 50 年	
昭和 50 年 3 月 1 日	(社)日本損害保険協会より救急自動車(2B)1台の寄贈をうけ 五箇出張所へ配置。
昭和 50 年 8 月 1 日	公用車(2,000cc)を購入し本部に配置。
昭和 50 年 10 月 4 日	積載車(軽四輪トラック360cc)小型ポンプ各1台購入し、 都万出張所に配置。
昭和 51 年	
昭和 51 年 3 月 26 日	救急自動車(2B)1台を購入し、知夫出張所に配置。
昭和 51 年 4 月 19 日	(社)日本損害保険協会より救急自動車(2B)1台の寄贈をうけ 都万出張所へ配置。
昭和 51 年 6 月 1 日	職員1名採用。
昭和 51 年 9 月 25 日	松江地区消防組合、出雲市外4町広域消防組合、鳥取県西部広域行政 管理組合及び隠岐島町村組合の4者間において、隠岐島の救急業務共同 処理に関する覚書を交換し、昭和51年10月1日より実施。
昭和 52 年	
昭和 52 年 4 月 1 日	島根県下全市町村及び消防に係る一部事務組合の相互応援に関する 協定を締結し実施。

昭和 53 年

昭和 53 年 10 月 1 日 本署通信室改造119番一斉指令装置設置。

昭和 54 年

昭和 54 年 4 月 1 日 職員1名採用。(総38名)

昭和 54 年 6 月 1 日 本署に訓練塔及び車庫を建設。

昭和 54 年 10 月 29 日 水槽車(5t)を購入し本署へ配置。

昭和 55 年

昭和 55 年 4 月 1 日 消防職員定数条例の改正により定数43名を48名に(吏員45名職員3名)。職員4名採用。(総41名)

昭和 54 年 9 月 8 日 (株)隠岐ガスより指揮車(1,166cc)1台の寄贈を受け本署へ配置。

昭和 56 年

昭和 56 年 5 月 1 日 海士出張所職員待機宿舎完成、使用開始。(2戸分)

昭和 56 年 12 月 1 日 本署通信室より遠隔操作による非常通報(西郷町)を開始する。

昭和 57 年

昭和 57 年 4 月 1 日 職員3名採用。(総44名)
分署職員待機宿舎完成、使用開始。(4戸分)

昭和 57 年 10 月 19 日 日本防火協会より婦人防火クラブに広報車1台寄贈を受ける。

昭和 57 年 10 月 30 日 横尾山中継局、本部固定局に予備無線機を増設。

昭和 57 年 12 月 15 日 消防本部及び消防署の所在地名の変更、西郷町西町大字八田榎原20番地。
職員定数条例改正、消防吏員47名、消防吏員以外1名 計48名

昭和 58 年

昭和 58 年 3 月 25 日 本署職員待機宿舎完成、使用開始。(6戸分)

昭和 58 年 3 月 31 日 軽広報車2台、公用車1台、都万出張所積載車1台更新。

昭和 58 年 4 月 1 日 職員3名採用。(総47名)

昭和 58 年 8 月 25 日 はしご自動車(18m)購入し本署へ配置。

昭和 58 年 9 月 20 日 職員定数条例改正により吏員50名職員1名、計51名。

昭和 58 年 10 月 20 日 消防本部、署発足10周年記念行事実施。

昭和 58 年 11 月 29 日 農協共済連合会より救急車(2B)1台の寄贈を受け、本署の救急車更新。

昭和 59 年

- 昭和 59 年 3 月 9 日 消防庁長官表彰受章。
- 昭和 59 年 3 月 31 日 本署仮眠室、分署通信室増築及び分署通信室に一斉指令装置設置。
- 昭和 59 年 4 月 1 日 職員4名採用。(吏員3名、事務職員1名)(総51名)
- 昭和 59 年 12 月 20 日 消防本部に課の設置を行う。(総務課、消防課)

昭和 60 年

- 昭和 60 年 3 月 6 日 職員定数条例改正により吏員55名、職員1名、計56名。
- 昭和 60 年 3 月 30 日 本署、分署の車庫増築及び本署に非常発電設備設置。
分署、無線中継基地の移転を行う。
- 昭和 60 年 4 月 1 日 職員1名採用。(総52名)
給与表を行政職より公安職(-)に切替。
- 昭和 60 年 5 月 1 日 平田市、大社町及び消防にかかる一部事務組合の救急業務に関する相互
応援協定を締結し実施。
- 昭和 60 年 9 月 5 日 (社)日本損害保険協会より消防ポンプ自動車の寄贈を受け、本署の
ポンプ車更新。

昭和 61 年

- 昭和 61 年 9 月 30 日 消防本部会議室及び消防長室を増築。
- 昭和 61 年 10 月 1 日 消防化学車(I型)を購入し、島前分署に配置。

昭和 62 年

- 昭和 62 年 4 月 1 日 職員1名採用。(総53名)
- 昭和 62 年 10 月 5 日 消防ポンプ自動車(BDI型)を購入し、五箇出張所のポンプ車更新。

昭和 63 年

- 昭和 63 年 3 月 14 日 救急車(2B型)を購入し、島前分署の救急車更新。
- 昭和 63 年 10 月 28 日 消防ポンプ自動車(CDI型)を購入し、島前分署のポンプ車更新。

平成 元年

- 平成 元年 3 月 10 日 日本自動車工業会から救急車(2B型)1台の寄贈を受け、海士出張所の
救急車更新。
- 平成 元年 6 月 15 日 県防災行政ファクシミリ装置を消防本部に配置。
- 平成 元年 8 月 8 日 日本消防協会より救急車1台の寄贈を受け、五箇出張所の救急車更新。
- 平成 元年 11 月 27 日 消防ポンプ自動車(CDI型)を購入し、海士出張所のポンプ車更新。

平成 2 年

- 平成 2 年 4 月 1 日 職員3名採用。(総56名)
- 平成 2 年 10 月 11 日 救急車(2B型)を購入し、都万出張所の救急車更新。
- 平成 2 年 11 月 1 日 職員1名採用。(総56名)

平成 3 年

- 平成 3 年 4 月 1 日 職員1名採用。(総57名)
都万出張所、都万村役場新築移転の為都万村大字都万2345番地2に移転。
- 平成 3 年 9 月 12 日 救急車(2B型)を購入し、知夫出張所の救急車更新。
- 平成 3 年 9 月 30 日 トヨタカローラ(1,290cc)を購入し、本署の指揮車更新。
- 平成 3 年 10 月 21 日 消防ポンプ自動車(CD型)を購入し、知夫出張所のポンプ車更新。
- 平成 3 年 10 月 30 日 職員待機宿舎、塩口公舎完成使用開始。(1戸分)
- 平成 3 年 12 月 19 日 職員定数条例改正により消防吏員61名職員1名、計62名。

平成 4 年

- 平成 4 年 4 月 1 日 職員1名採用。(総58名)
- 平成 4 年 7 月 15 日 (社)日本損害保険協会より化学ポンプ自動車(Ⅱ型)の寄贈をうけ、本署の化学車更新。
- 平成 4 年 9 月 1 日 分署庁舎の改修工事实施。
- 平成 4 年 9 月 12 日 本署査察車(軽四ハコバン)を購入し、更新。

平成 5 年

- 平成 5 年 3 月 26 日 消防用無線設備の老朽化に伴い改修工事を実施、不感区域の解消を図る。
- 平成 5 年 3 月 本署仮眠室及び書庫の増築工事。
- 平成 5 年 4 月 1 日 職員定数条例改正により消防吏員62名職員1名、計63名。
職員3名採用。(総59名)
- 平成 5 年 6 月 20 日 地図検索装置を導入。
- 平成 5 年 7 月 日本防火協会より婦人防火クラブに広報車1台の寄贈を受ける。
統廃合に合わせ、本署事務所等の増改築。
- 平成 5 年 8 月 20 日 組織改革により五箇出張所、都万出張所を本署に統合。
本部組織を3課6係制とする。
- 平成 5 年 10 月 1 日 本部、署発足20周年記念式典及び「あゆみ」の発刊。

平成 6 年

平成 6 年 3 月 28 日 島根県防災ヘリコプター応援協定を締結し、平成6年4月1日から実施。

平成 6 年 4 月 1 日 職員4名採用。(総63名)

平成 6 年 5 月 24 日 ㈱隠岐ガスより指揮車(1,490cc)1台の寄贈を受け、本署の指揮車更新。

平成 7 年

平成 7 年 10 月 24 日 徳畑輝人氏より救急車(トヨタ・4WD)1台の寄贈を受け、本署の救急車更新。

平成 8 年

平成 8 年 4 月 1 日 職員定数条例改正により消防吏員63名職員1名、計64名職員4名採用。(64名)

平成 8 年 9 月 1 日 西郷町の字区域変更事業に伴い、消防本部、消防署の地番が隠岐郡西郷町大字城北町163番地に変更。

平成 8 年 12 月 19 日 小型動力ポンプ付水槽車(5t)を購入し、本署の水槽車更新。

平成 9 年

平成 9 年 6 月 11 日 職員定数条例改正により消防吏員64名、職員1名 計65名。

平成 10 年

平成 10 年 3 月 25 日 唯山に無線中継所を設置し島前地区の不感区域の解消を図る。

平成 10 年 3 月 30 日 消防緊急通信指令装置(I型)を本署に設置し、島前各署所の119番を本署に集約する。
緊急通報システムを本署に設置し運用を開始。

平成 10 年 4 月 1 日 職員2名採用。

平成 10 年 10 月 28 日 海士職員待機宿舎補修工事完了。

平成 10 年 12 月 16 日 本署浄化槽改修工事完了。

平成 11 年

平成 11 年 3 月 30 日 本署高圧受電設備設置工事完了。
本署庁舎修繕工事完了。

平成 11 年 4 月 1 日 職員1名採用。(65名)

平成 11 年 7 月 22 日 本部公用車(1,600cc)及び査察車(軽ハコバン)を購入し更新。

平成 11 年 11 月 1 日 消防ポンプ自動車(CD-1型)を購入し、本署のポンプ車更新。

平成 12 年

平成 12 年 4 月 1 日 組織改革により本部組織3課7係とする。

平成12年12月20日	知夫村オフトーク端末工事完了。
平成12年12月27日	西ノ島町防災行政無線遠隔操作に係る端末工事完了。
平成13年	
平成13年1月1日	本署通信員により、知夫村オフトーク及び西ノ島町防災行政無線遠隔操作による非常通報を開始する。
平成13年3月16日	救急自動車(2B型)を購入し、分署救急車更新。
平成13年3月26日	海士町防災行政無線遠隔操作に係る端末工事完了、運用を開始する。
平成13年4月1日	職員1名採用。(65名)
平成13年10月11日	隠岐島危険物保安協会より指揮車寄贈を受け消防本部に配備。
平成14年	
平成14年3月18日	(社)日本損害協会から高規格救急車(ニッサンパラメディック4WD)一台寄贈受け本署に配備。
平成14年3月31日	隠岐島町村組合解散。
平成14年4月1日	隠岐広域連合に統合。隠岐広域連合消防本部に名称変更。職員3名採用。
平成14年4月15日	高規格救急車での救急業務運用開始。
平成14年10月15日	救急自動車(2B型)を購入し、海士出張所更新。
平成14年11月20日	消防ポンプ自動車(CD-1型)を購入し、本署消防ポンプ車更新。
平成15年	
平成15年4月1日	消防職員3名採用。(65名)
平成15年11月	発足30周年記念誌発行。
平成16年	
平成16年6月29日	はしご車オーバーホール
平成16年10月1日	町村合併に伴い構成町村4町1村となる。 住所が隠岐の島町城北町163番地に変更。
平成16年10月28日	消防ポンプ自動車(CD-1型)を購入し、分署消防ポンプ車更新。
平成17年	
平成17年4月1日	職員定数条例改正により吏員65名、職員1名、計66名 (他の地方公共団体への派遣職員1名は除く。) 職員2名採用。

平成 18 年

- 平成 18 年 4 月 1 日 職員3名採用。(66名)
- 平成 18 年 12 月 20 日 消防ポンプ自動車(CD-II型)を購入し、緊急援助隊登録車両更新。
海士出張所消防ポンプ車(CD-1型)消防ポンプ車更新。

平成 19 年

- 平成 19 年 3 月 15 日 海士出張所庁舎増築(26.73㎡)
- 平成 19 年 4 月 1 日 職員2名採用。(66名)

平成 20 年

- 平成 20 年 4 月 1 日 職員定数条例改正により消防職員66名。
職員4名採用。(66名)
- 平成 20 年 5 月 12 日 隠岐地区総合防災訓練実施。
- 平成 20 年 8 月 31 日 知夫出張所庁舎建替工事着工。

平成 21 年

- 平成 21 年 2 月 6 日 職員定数条例改正により消防職員67名。
- 平成 21 年 3 月 24 日 知夫出張所救急車更新(ニッサン2B)。
- 平成 21 年 4 月 1 日 職員3名採用。(66名)
- 平成 21 年 5 月 27 日 知夫出張所新庁舎にて業務開始。
- 平成 21 年 7 月 1 日 職員1名採用。(67名)
- 平成 21 年 9 月 9 日 アステラス製薬㈱から高規格救急車(トヨタパラメディック4WD)1台の
寄贈を受け島前分署に配備。
- 平成 21 年 9 月 24 日 査察車(軽自動車)1台を購入し島前分署に配備。
- 平成 21 年 10 月 15 日 消防ポンプ自動車(CD-1型)を購入し知夫出張所消防ポンプ自動車更新。

平成 22 年

- 平成 22 年 4 月 1 日 職員定数条例改正により消防吏員67名。
消防吏員の定数の特例、平成24年3月31日まで消防吏員70名。
職員6名採用。
消防吏員68名、消防吏員以外の職員1名。計69名。

平成 23 年

- 平成 23 年 3 月 12 日 東日本大震災発生に伴う緊急消防援助隊派遣。(消火部隊5名)
- 平成 23 年 4 月 1 日 職員4名採用。(69名)

平成 24 年

- 平成 24 年 3 月 16 日 はしご車を購入し、本署に配備。
JA隠岐から油圧救助資器材の寄贈を受け本署はしご車に配備。
- 平成 24 年 3 月 29 日 資器材搬送車を購入し、本署に配備。
- 平成 24 年 4 月 1 日 消防吏員の定数の特例解除により消防吏員67名
職員2名採用。
消防吏員66名、消防吏員以外の職員1名。計67名
- 平成 24 年 11 月 26 日 JA隠岐から救急資器材(AED、エネルギーチェッカー)の寄贈を受け本署、
海士出張所に配備。
- 平成 24 年 12 月 20 日 水槽車を購入し、本署に配備。

平成 25 年

- 平成 25 年 4 月 1 日 職員3名採用。
消防吏員67名、消防吏員以外の職員1名。計68名。
査察車をリース契約し、本署に配備。
- 平成 25 年 12 月 24 日 化学車を購入し、本署に配備。
本署にあった化学車を島前分署へ配備。

平成 26 年

- 平成 26 年 4 月 1 日 隠岐広域連合消防職員定数条例の廃止。
隠岐広域連合定数条例の改正により消防職員69名。(派遣職員除く)
職員2名採用。
島根県消防学校に職員1名派遣。
消防本部3課から4課体制へ。
- 平成 26 年 8 月 1 日 広報車をリース契約し、本署に配備。
- 平成 26 年 8 月 25 日 平成26年8月豪雨による広島市の土砂災害に伴う緊急消防援助隊派遣。
- 平成 26 年 10 月 27 日 高規格救急車を購入し、本署に配備。

平成 27 年

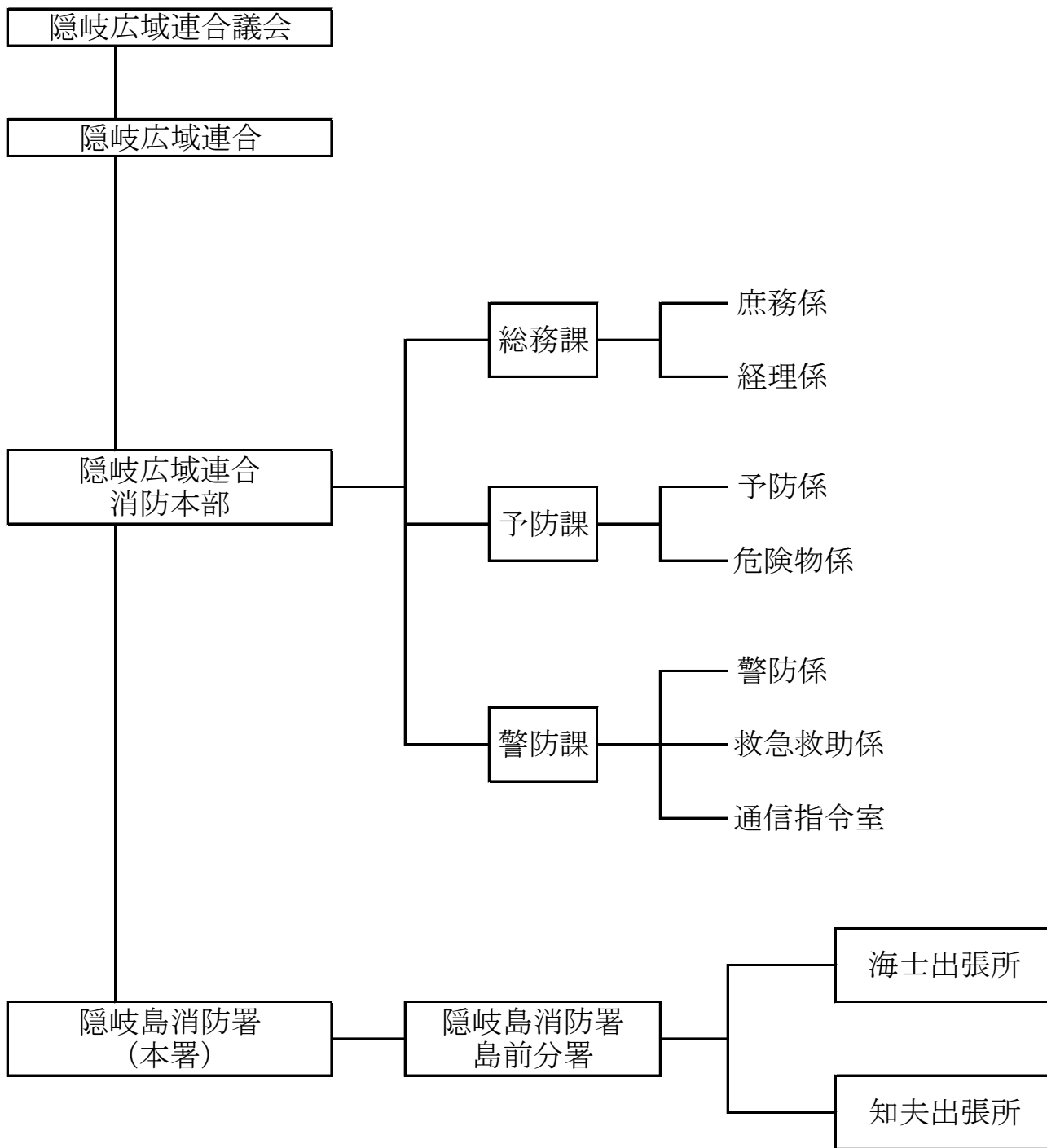
- 平成 27 年 3 月 6 日 危険物保安協会より会議机、椅子等の寄贈。
- 平成 27 年 3 月 29 日 新消防本部庁舎竣工式。
- 平成 27 年 4 月 1 日 職員3名採用。
消防本部4課から3課体制へ。

- 平成 27 年 5 月 1 日 署長OB会より消防本部庁舎へ椅子の寄贈。
消防救急デジタル無線全面運用開始。
- 平成 27 年 5 月 7 日 新消防本部庁舎全面運用開始。
通信指令システム運用開始。
- 平成 27 年 5 月 31 日 隠岐ロータリークラブより消防本部庁舎食堂用テーブル・椅子の寄贈。
- 平成 27 年 7 月 2 日 移動式高圧空気ボンベ充填機を購入し、本署に配備。
- 平成 27 年 12 月 10 日 高規格救急車を購入し、海士出張所に配備。
- 平成 28 年**
- 平成 28 年 4 月 1 日 職員3名採用。
消防吏員69名、消防吏員以外の職員1名。計70名。
- 平成 29 年 2 月 2 日 指揮車を更新し、本署に配備。

総務編



隱岐広域連合消防本部行政組織図

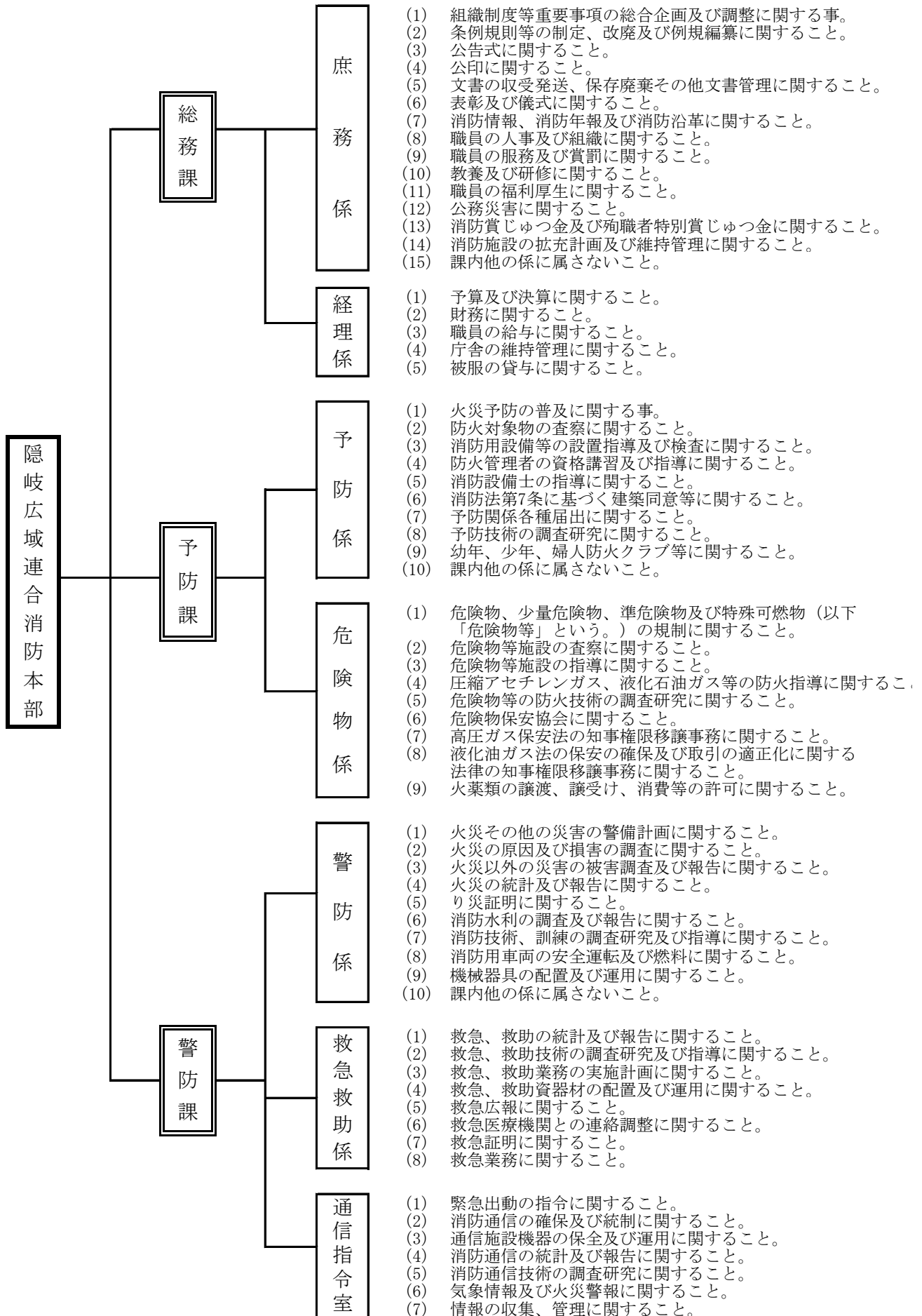


平成29年4月1日現在

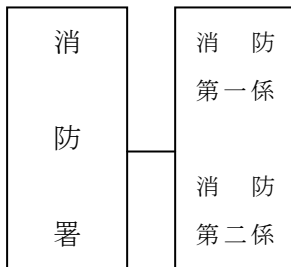
消 防 庁 舎 の 現 況

名 称	所在地	構 造	建築面積	延 面 積	敷地面積	建 築 年 月 日	電 話	担 当 地 域	備 考
消 防 本 部	隠岐の島 町平 440 番地 1	鉄筋コン クリ ート造 2階建	1096.81 ㎡	1730.825 ㎡	4382.83 ㎡	平成27年 3月20日	代表 (08512) 3-0119	島 後 全 域	H27 年 新築
本 署							(08512) 2-2299		
訓 練 塔 (主塔)	隠岐の島 町平 440 番地 1	鉄筋コン クリ ート造 5階建	31.68 ㎡	146.60 ㎡		平成27年 3月27日			H27 年 新築
訓 練 塔 (副塔)	隠岐の島 町平 440 番地 1	鉄骨造 3階建	40.0 ㎡	66.5 ㎡		平成27年 3月27日			H27 年 新築
待 機 宿 舎	隠岐の島 町城北町 285番地	鉄筋コン クリ ート造 2階建	295.095 ㎡	461.910 ㎡	469.70 ㎡	昭和58年 3月25日			世帯数 6
待 機 宿 舎	隠岐の島 町港町塩 口 80の11	木造 平屋建	79.960 ㎡	79.960 ㎡	424.30 ㎡	平成3年 10月30日			世帯数 1
島 前 分 署	西ノ島町 大字浦郷 60番地7	鉄骨造 2階建	184.930 ㎡	290.690 ㎡	505.50 ㎡	昭和49年 3月30日	(08514) 6-1119	西ノ島町 全 域	
待 機 宿 舎	西ノ島町 大字浦郷 41番地1	鉄筋コン クリ ート造 2階建	137.040 ㎡	245.300 ㎡	272.80 ㎡	昭和57年 3月25日			世帯数 4
海士出張所	海士町 大字海士 1483番地	鉄骨造 鉄板葺 平屋建	142.560 ㎡	142.560 ㎡	1,404.0 ㎡	昭和49年 3月30日	(08514) 2-1119	海 士 町 全 域	H18年 増築 26.73㎡
待 機 宿 舎	海士町 大字海士 1112番地	鉄骨造 2階建	79.020 ㎡	124.880 ㎡	418.50 ㎡	昭和56年 5月1日			世帯数 2
知夫出張所	知夫村 1561番地 15	鉄骨造 折版葺 2階建	126.000 ㎡	239.000 ㎡	203.65 ㎡	平成21年 3月10日	(08514) 8-2119	知 夫 村 全 域	H21年 新築

消防本部の事務分掌



消防署の事務分掌



1. 公印の保管に関する事。
2. 文書の收受発送及び保存廃棄に関する事。
3. 署員の配置、勤務時間に関する事。
4. 署員の身上、願及び届に関する事。
5. 署員の服務規律に関する事。
6. 福利厚生に関する事。
7. 予防査察及び防火指導に関する事。
8. 火災その他の災害の警戒防ぎよに関する事。
9. 救急活動に関する事。
10. 少量危険物の規制に関する事。
11. 建築同意等の事務に関する事。
12. 火災予防条例各種届出に関する事。
13. 火災の原因及び損害の調査に関する事。
14. 消防水利の点検に関する事。
15. 消防技術及び消防訓練に関する事。
16. 通信及び受付勤務に関する事。
17. 機械器具、装備、資材の点検整備及び保安に関する事。
18. 消防車両の安全運転に関する事。

隠岐島町村組合歴代管理者

歴代	氏名	在職期間	備考
初代	山口貞美	自 昭和48年4月5日 至 昭和57年6月2日	在職9年2ヶ月
二代	寺本演義	自 昭和57年6月3日 至 昭和59年9月10日	在職2年3ヶ月
三代	大田正春	自 昭和59年10月3日 至 平成6年3月31日	在職9年6ヶ月
四代	池田高明	自 平成6年4月1日 至 平成8年10月20日	在職2年7ヶ月
五代	阿部圭次	自 平成8年10月21日 至 平成9年2月28日	在職4ヶ月
六代	山川文定	自 平成9年3月1日 至 平成11年9月9日	在職2年7ヶ月
七代	春木富益	自 平成11年9月10日 至 平成14年3月31日	在職2年3ヵ月

隠岐広域連合歴代連合長

歴代	氏名	在職期間	備考
初代	山下勇一	自 平成14年4月1日 至 平成15年3月31日	在職1年
二代	松田和久	自 平成15年4月1日 至 平成28年10月30日	在職13年6ヵ月
三代	池田高世偉	自 平成28年11月22日 至 平成 年 月 日	

隠岐島町村組合消防本部歴代消防長

歴代	氏名	在職期間	備考
初代	山口武由	自 昭和 48 年 6 月 1 日 至 昭和 56 年 12 月 31 日	在職 7 年 6 ヶ月
二代	柳田福次郎	自 昭和 57 年 1 月 1 日 至 昭和 61 年 3 月 30 日	在職 4 年 2 ヶ月
三代	齋藤捷文	自 昭和 61 年 3 月 31 日 至 昭和 63 年 4 月 1 日	在職 2 年
四代	山崎秀男	自 昭和 63 年 4 月 2 日 至 平成 2 年 3 月 31 日	在職 2 年
五代	齋藤捷文	自 平成 2 年 4 月 1 日 至 平成 6 年 3 月 31 日	在職 4 年
六代	寺道敏郎	自 平成 6 年 4 月 1 日 至 平成 7 年 3 月 31 日	在職 1 年
七代	山根紀夫	自 平成 7 年 4 月 1 日 至 平成 14 年 3 月 31 日	在職 7 年

隠岐広域連合消防本部歴代消防長

歴代	氏名	在職期間	備考
初代	山根紀夫	自 平成 14 年 4 月 1 日 至 平成 15 年 3 月 31 日	在職 1 年
二代	田中一隆	自 平成 15 年 4 月 1 日 至 平成 17 年 3 月 31 日	在職 2 年
三代	渡邊俊久	自 平成 17 年 4 月 1 日 至 平成 20 年 3 月 31 日	在職 3 年
四代	崎 文 夫	自 平成 20 年 4 月 1 日 至 平成 24 年 3 月 31 日	在職 4 年
五代	高梨展夫	自 平成 24 年 4 月 1 日 至 平成 27 年 3 月 31 日	在職 3 年
六代	鷺野鉄也	自 平成 27 年 4 月 1 日 至 平成 28 年 3 月 31 日	在職 1 年
七代	富谷輝彦	自 平成 28 年 4 月 1 日 至 平成 29 年 3 月 31 日	在職 1 年
八代	久永吉人	自 平成 29 年 4 月 1 日 至 平成 年 月 日	

隠岐島町村組合隠岐島消防署歴代消防署長

歴代	氏名	在職期間	備考
初代	山根尚典	自 昭和48年 9月 2日 至 昭和49年 8月 31日	在職1年
二代	柳田福次郎	自 昭和49年 9月 1日 至 昭和60年 12月 31日	在職11年3ヶ月
三代	山根紀夫	自 昭和61年 1月 1日 至 平成9年 3月 31日	在職11年3ヶ月
四代	沙魚川幸弘	自 平成9年 4月 1日 至 平成12年 3月 31日	在職3年
五代	土築啓一	自 平成12年 4月 1日 至 平成14年 3月 31日	在職2年

隠岐広域連合隠岐島消防署歴代消防署長

歴代	氏名	在職期間	備考
初代	土築啓一	自 平成14年 4月 1日 至 平成15年 3月 31日	在職1年
二代	宇野努	自 平成15年 4月 1日 至 平成17年 3月 31日	在職2年
三代	八幡善夫	自 平成17年 4月 1日 至 平成19年 3月 31日	在職2年
四代	吉岡忠夫	自 平成19年 4月 1日 至 平成22年 3月 31日	在職3年
五代	山本悟	自 平成22年 4月 1日 至 平成23年 3月 31日	在職1年
六代	村上壽	自 平成23年 4月 1日 至 平成27年 3月 31日	在職4年
七代	瀧下博己	自 平成27年 4月 1日 至 平成28年 3月 31日	在職1年
八代	安部力	自 平成28年 4月 1日 至 平成29年 3月 31日	在職1年
九代	灘一治	自 平成29年 4月 1日 至 平成 年 月 日	

平成28年度消防事業特別会計予算

(平成28年4月1日現在)

(単位：千円)

歳入

款	項	28年度予算額	27年度予算額	比較
1 分担金及び負担金	1 負担金	593,973	634,127	△ 40,154
2 使用料及び手数料	1 消防手数料	1,260	800	460
3 県支出金	1 県負担金	8,330	6,800	1,530
4 国庫支出金	1 国庫補助金	0	0	0
5 財産収入	1 財産運用収入	903	780	123
6 繰入金	1 基本繰入金	0	0	0
7 繰越金	1 繰越金	1	1	0
8 諸収入	1 雑入	1,930	3,514	△ 1,584
歳入合計		606,397	646,022	△ 39,625

歳出

款	項	28年度予算額	27年度予算額	比較
1 総務費	1 総務管理費	596,431	600,052	△ 3,621
2 事業費	1 消防事業費	9,966	45,970	△ 36,004
3 公債費	1 公債費	0	0	0
4 予備費	1 予備費	0	0	0
歳出合計		606,397	646,022	△ 39,625

構成町村負担金

町村名	分担割合	金額	人口	住民一人当り	世帯数	一世帯当り
隠岐の島町	62.50 %	371,208	14,654 人	25,332 円	7,096	52,312 円
海士町	14.13 %	83,925	2,298 人	36,521 円	1,145	73,297 円
西ノ島町	19.26 %	114,399	2,925 人	39,111 円	1,564	73,145 円
知夫村	4.11 %	24,441	596 人	41,008 円	343	71,257 円
合計	100.00 %	593,973	20,473 人	29,013 円	10,148	58,531 円

定 員 と 実 数

(平成29年4月1日現在) 派遣隊員は除く

階級 区分	合 計	消防監	消 防 司令長	消 防 司 令	消 防 司令補	消 防 士 長	消 防 副士長	消防士	その他 の職員
条 例 定 数	69	条 例 定 数 は 階 級 別 に 区 分 な し							
実 員	67		1	5	22	14	8	16	1

消 防 職 員 の 配 置 状 況

(平成29年4月1日現在) 派遣隊員は除く

階級 所属		合 計	消防監	消 防 司令長	消 防 司 令	消 防 司令補	消 防 士 長	消 防 副士長	消防士	その他 の職員
消防本部	消 防 長	1		1						
	消 防 次 長	1			1					
	総 務 課	3 (1)			(1)	2				1
	予 防 課	5			1	3	1			
	警 防 課	5			1	3	1			
消防学校入校										
小 計		15 (1)		1	3 (1)	8	2			1
消防署	本 署	25			1	5	7	5	7	
	島前分署	11			1	4	1	1	4	
	海士出張所	9				2	3	1	3	
	知夫出張所	7				3	1	1	2	
小 計		52			2	14	12	8	16	
合 計		67 (1)		1	5 (1)	22	14	8	16	1

() 内数字は兼務人員

職 員 年 齢 状 況

(平成29年4月1日現在) 派遣職員は除く

合 計 年 齢	階 級	消 防 司 令 長	消 防 司 令	消 防 司 令 補	消 防 士	消 防 副 長	消 防 副 士 長	消 防 士	事 吏	務 員
	67 平均年齢	1	5	22	14	8	16	1		
19歳以下										
20歳	2						2			
21歳										
22歳	3						3			
23歳	1						1			
24歳	3						3			
25歳	2						2			
26歳	3						3			
27歳	1						1			
28歳	2					1	1			
29歳	2				2					
30歳	4				2	2				
31歳	6				4	2				
32歳	3				1	2				
33歳	3			1	1	1				
34歳	1			1						
35歳	1			1						
36歳	1			1						
37歳	3			2	1					
38歳										
39歳	2			2						
40歳	3			2	1					
41歳	2			1	1					
42歳	3			2	1					
43歳										
44歳	1			1						
45歳										
46歳	1			1						
47歳	1			1						
48歳										
49歳	1		1							
50歳										
51歳	1			1						
52歳										
53歳	2			2						
54歳										
55歳	2			1					1	
56歳	4	1	1	2						
57歳	2		2							
58歳	1		1							
59歳										

階 級 別 在 職 年 数

(平成29年4月1日現在) 派遣職員は除く

在職年数	消 防 司令長	消 防 司 令	消 防 司令補	消 防 士 長	消 防 副士長	消 防 士	事 務 吏 員	合 計
1年未満								
1年以上2年未満					1	2		3
2年以上3年未満						3		3
3年以上4年未満						2	1	3
4年以上5年未満						3		3
5年以上6年未満					1	1		2
6年以上7年未満				1	1	1		3
7年以上8年未満				1	2	3		6
8年以上9年未満				1	1	1		3
9年以上10年未満				3	1			4
10年以上11年未満				2				2
11年以上12年未満			1	1	1			3
12年以上13年未満			1					1
13年以上14年未満								
14年以上15年未満			1					1
15年以上16年未満			1	2				3
16年以上17年未満								
17年以上18年未満								
18年以上19年未満			1					1
19年以上20年未満			1	1				2
20年以上21年未満								
21年以上22年未満			4					4
22年以上23年未満								
23年以上24年未満			2	1				3
24年以上25年未満			1	1				2
25年以上26年未満								
26年以上27年未満			2					2
27年以上28年未満		1	1					2
28年以上29年未満								
29年以上30年未満								
30年以上31年未満								
31年以上32年未満								
32年以上33年未満			1					1
33年以上34年未満			2					2
34年以上35年未満	1	1	1					3
35年以上36年未満		2	2					4
36年以上37年未満								
37年以上38年未満		1						1
38年以上39年未満								
39年以上40年未満								
41年以上42年未満								
階 級 別 計	1	5	22	14	8	16	1	67

職 員 教 養 実 施 状 況

(平成29年4月1日現在)

年 度 別		19	20	21	22	23	24	25	26	27	28	計
機 関		年 以 前	年	年	年	年	年	年	年	年	年	
消防 大学 校	予 防 科	4				1						5
	警 防 科	4					1	1				6
	上級幹部科	2										2
	幹 部 科			1							1	2
	新任教官科							1				1
	緊急援助隊 教 育 科	1										1
島 根 県 消 防 学 校	上級幹部科	8	1	1	1	1	1					13
	中級幹部科	7		1		1		1	1		1	12
	初級幹部科	39			1		1		1	1	1	44
	予防査察科	18			1				1		1	21
	初 任 科	83	4	3	6	4	2	3	3	3	2	113
	警 防 科	33		1		1		1		1		37
	火災調査科	13	1		1		1		1		1	18
	特殊災害科	1	1		1		1		1		1	6
	救急Ⅰ課程	59										59
	救急Ⅱ課程	53										53
	救急標準課程	15	2	2	5	4	2	3	3	3	2	41
	救 助 科	49		1		1		1		1		53
	通 信 科	35										35
	危 険 物 科	12		1		1		1		1		16
	はしご車 操 作 教 育	4										4
	そ の 他	67	2	2	3	3	6				4	88
東京消防庁消防学校		3										3
名古屋市消防学校		1										1
救急救命士研修所		8		1	1					1	1	12
計		519	11	14	20	17	15	12	8	12	12	646

消防吏員の資格免許取得状況

区 分		取得人数	区 分		取得人数
自動車運転免許	大型特殊	4	消防設備士	甲 一	0
	大型二種	0		甲 四	0
	大型一種	40		乙 六	26
	中型	41	予防技術資格者	防火査察	7
	準中型	0		消防設備等	3
	普通二種	0		危険物	5
	普通一種	67	潜水士		1
	けん引	0	電気工事士		6
	自動二輪	18	ガス溶接士		10
移動式クレーン		0	アーク溶接士		9
玉掛け技能		12	介護福祉士		1
自動車整備士		1	衛生管理者		0
危険物取扱者	甲種	0	救急救命士		19
	乙種	39	四級アマチュア無線技士		1
	丙種	18	デジタル1種		1
特殊無線技士	第2級陸上	23	ボイラー技士		6
	第3級陸上	44	冷凍機取扱者		0
	第2級海上	2	劇物・毒物取扱者		0
	第3級海上	5	小型船舶操縦士		34

車 両 配 置 状 況

(平成 29 年 4 月 1 日現在)

本部・署・所		車 名	車 種	経過年数
消 防 本 部		公 用 車	普通自動車 (ホンダ)	17 年 8 月
		広 報 車	軽自動車バン (マツダ) 4WD	2 年 9 月
		査 察 車	軽自動車バン (スズキ) 4WD	4 年 0 月
隠岐島消防署	本 署	指 揮 車	普通自動車 (トヨタ) 4WD	0 年 2 月
		ポンプ 1 号車	ポンプ車 CD-I (三菱) 4WD	16 年 5 月
		ポンプ 2 号車	ポンプ車 CD-II (日野) 4WD	10 年 3 月
		水 槽 車	小型動力ポンプ付水槽車 5 t (日野)	4 年 4 月
		化 学 車	災害対応特殊化学消防ポンプ自動車 (日野)	3 年 4 月
		は し ご 車	15m 級はしご車兼救助車 (日野)	5 年 1 月
		支 援 車	普通トラック 1 t (日産) 4WD	5 年 1 月
		救急 1 号車	高規格救急自動車 (トヨタ) 4WD	2 年 6 月
		救急 2 号車	2 B 型救急自動車 (トヨタ) 4WD	16 年 1 月
	島 前 分 署	ポ ン プ 車	ポンプ車 CD-I (日野) 4WD	12 年 5 月
		化 学 車	化学車 I 型 (日野)	24 年 8 月
		救 急 車	高規格救急自動車 (トヨタ) 4WD	7 年 6 月
		査 察 車	軽自動車バン (スズキ) 4WD	7 年 6 月
	海 士 出 張 所	ポ ン プ 車	ポンプ車 CD-I (三菱) 4WD	14 年 4 月
		救 急 車	高規格救急自動車 (トヨタ) 4WD	1 年 4 月
		救急 3 号車	2 B 型救急自動車 (トヨタ) 4WD	14 年 6 月
	知 夫 出 張 所	ポ ン プ 車	ポンプ車 CD-I (日野) 4WD	6 年 5 月
		救 急 車	2 B 型救急自動車 (日産) 4WD	7 年 0 月

通信無線電話系統図

大峯山中継局

黎明基地局

基地局
しょうぼうおおみね
20W・20W

隠岐中継局
固定局
しょうぼうおき
16W
基地局
しょうぼうおき
20W・20W

基地局
しょうぼうれいめい
5W

深山中継局

基地局
しょうぼうみやま
20W・10W

焼火中継局

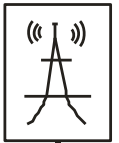
基地局
しょうぼうたくひ
20W・20W

消防本部

固定局
おきしょうぼう
16W

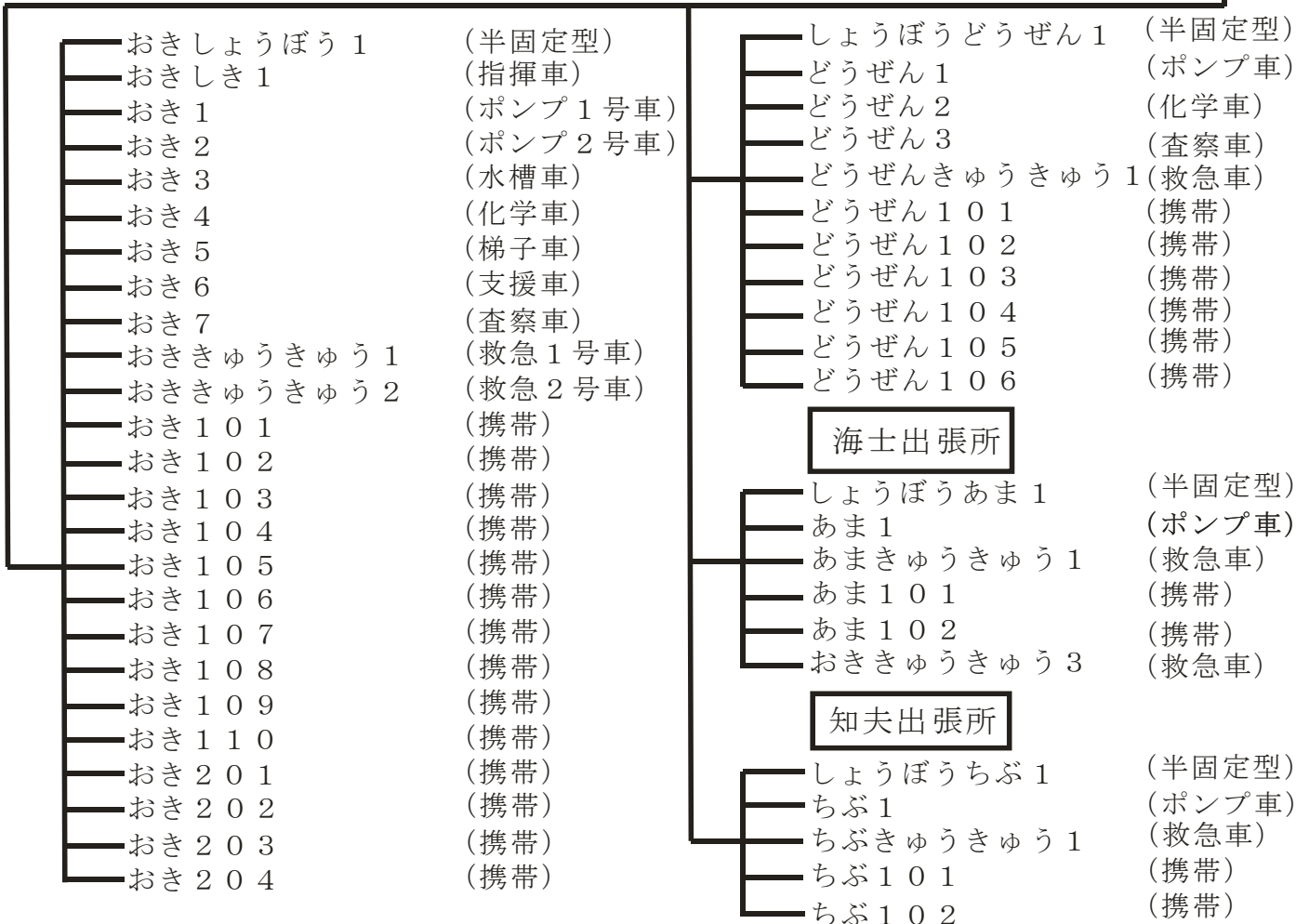
栄町反射板
無線電中継装置

中継局



消防本部・隠岐島消防署

島前分署



予防編



防 火 対 象 物 状 況

(平成29年3月31日現在)

区 分		五階未満	五階以上	防火管理者	
				選 任 す べ ぎ 数	選 任 し た 数
合 計		894	887	7	
用 途 別					
1	イ 劇 場 ・ 映 画 館 ・ 観 覧 場	2	2		
	ロ 公 会 堂 ・ 集 会 場	90	90		
2	イ キ ャ バ レ ー ・ カ フ ェ ー	1	1		
	ロ 遊 技 場 ・ ダ ン ス ホ ー ル	2	2		
	ハ 風俗営業等の規制及び業務の適正化等に関する法律第二条第五項に規定する性風俗 関連特殊営業を営む店舗その他これに類するものとして総務省令で定めるもの	0	0		
	ニ カラオケボックスその他遊興のための設備又は物品を個室（これに類する施設を含む。）において 客に利用させる役務を提供する業務を営む店舗で総務省令で定めるもの	0	0		
3	イ 待 合 ・ 調 理 店	0	0		
	ロ 飲 食 店	12	12		
4	百 貨 店 ・ 店 舗 ・ 展 示 場	27	27		
5	イ 旅 館 ・ ホ テ ル ・ 宿 泊 所	42	41	1	
	ロ 寄 宿 舎 ・ 下 宿 ・ 共 同 住 宅	84	83	1	
6	イ 病 院 ・ 診 療 所 ・ 助 産 所	11	10	1	
	ロ 主として要介護状態にある者又は重度の障害者等が入所する施設	25	25		
	ハ 老人福祉施設・地域活動支援センター・身体障害者福祉センター	45	45		
	ニ 幼 稚 園 又 は 特 別 支 援 学 校	1	1		
7	小 ・ 中 ・ 高 等 学 校 ・ 類 する 各 種 学 校	20	20		
8	図 書 館 ・ 博 物 館 ・ 美 術 館	4	4		
9	イ 公 衆 浴 場 （ 蒸 気 ・ 蒸 気 浴 場 等 ）	0	0		
	ロ イ に あ げ る 公 衆 浴 場 以 外 の 公 衆 浴 場	1	1		
10	停 車 場 ・ 船 舶 ・ 航 空 機 の 発 着 場	5	5		
11	神 社 ・ 寺 院 ・ 教 会	3	3		
12	イ 工 場 ・ 作 業 場	97	97		
	ロ 映 画 ス タ ジ オ ・ テ レ ビ ス タ ジ オ	0	0		
13	イ 自 動 車 車 庫 ・ 駐 車 場	12	12		
	ロ 飛 行 機 の 格 納 庫	0	0		
14	倉 庫	75	75		
15	前 各 項 に 該 当 し な い 事 業 所	161	159	2	
16	イ 特 定 防 火 対 象 物 が 複 合 用 途 防 火 対 象 物	129	127	2	
	ロ 16 項 イ 以 外 の 複 合 用 途 防 火 対 象 物	30	30		
17	重 要 文 化 財 ・ 重 要 美 術 品 認 定 建 造 物	15	15		
その他（16の二・16の三等含む）					

※防火対象物は150㎡以上のみ

建築同意等事務処理状況

(平成 28 年度中)

用途	区分	件数	確認申請			計画通知	許可申請	新築	増築	改築	その他
			同意	不同意	特例通知						
専用住宅		23	23					21	2		
併用住宅（16項除く）											
1	イ	劇場・映画館・観覧場									
	ロ	公会堂・集会場									
2	イ	キャバレー・カフェ									
	ロ	遊技場・ダンスホール									
	ハ	風俗営業等規則及び業務の適正化等に関する法律第二条第五項に規定する性風俗関連特種営業を営む店舗									
	ニ	カラオケボックスその他遊興のための設備又は物品を個室において客に利用させる役務を提供する業務を営む店舗 総務省令でさだめるもの									
3	イ	待合・料理店									
	ロ	飲食店									
4		百貨店・店舗・展示場	3	3				3			
5	イ	旅館・ホテル・宿泊所	1	1				1			
	ロ	寄宿舎・下宿・共同住宅	1	1				1			
6	イ	病院・診療所・助産所									
	ロ	主として要介護状態身ある者又は重度の障害者は等が入所する施設									
	ハ	老人福祉施設、地域活動支援センター、身体障害者福祉センター等	1	1					1		
	ニ	幼稚園・盲学校・養護学校									
7		小・中・高等学校・類する各種学校	1	1					1		
8		図書館・博物館・美術館									
9	イ	公衆浴場(蒸気・熱気浴場等)									
	ロ	イに掲げる講習浴場以外の公衆浴場									
10		停車場・船舶・航空機の発着場									
11		神社・寺院・協会									
12	イ	工場・作業場	2	2				2			
	ロ	映画スタジオ・テレビスタジオ									
13	イ	自動車車庫・駐車場									
	ロ	飛行機等の格納庫									
14		倉庫	1	1				1			
15		前各項に該当しない事業所	5	5				2	1	1	1
16	イ	特定防火対象物が存する複合用途防火対象物									
	ロ	16 項イ以外の複合用途防火対象物									
17		重要文化財・重要美術認定建造物									
その他（16 の二・16 の三等含む）			1	1					1		
計			39	39				31	6	1	1

月別建築同意等事務処理状況

(平成28年度中)

用途別		月別												計	
		四 月	五 月	六 月	七 月	八 月	九 月	十 月	十 一 月	十 二 月	一 月	二 月	三 月		
専用住宅		5	1	3		1	2		2		4	3	2	23	
併用住宅（16項除く）															
1	イ	劇場・映画館・観覧場													
	ロ	公会堂・集会場													
2	イ	キャバレー・カフェ													
	ロ	遊技場・ダンスホール													
	ハ	風俗営業等規則及び業務の適正化等に関する法律第二条第五項に規定する性風俗関連特種営業を営む店舗													
3	イ	待合・料理店													
	ロ	飲食店													
4	百貨店・店舗・展示場													3	
5	イ	旅館・ホテル・宿泊所													1
	ロ	寄宿舍・下宿・共同住宅													1
6	イ	病院・診療所・助産所													
	ロ	主として要介護状態身ある者又は重度の障害者は等が入所する施設													
	ハ	老人福祉施設、地域活動支援センター、身体障害者福祉センター等													1
6	ニ	カラオケボックスその他遊興のための設備又は物品を個室において客に利用させる役務を提供する業務を営む店舗 総務省令でさだめるもの													
	ニ	幼稚園・盲学校・養護学校													1
7	小・中・高等学校・類する各種学校													1	
8	図書館・博物館・美術館														
9	イ	公衆浴場(蒸気・熱気浴場等)													
	ロ	イに掲げる公衆浴場以外の公衆浴場													
10	停車場・船舶・航空機の発着場														
11	神社・寺院・協会														
12	イ	工場・作業場													2
	ロ	映画スタジオ・テレビスタジオ													
13	イ	自動車車庫・駐車場													
	ロ	飛行機等の格納庫													
14	倉庫													1	
15	前各項に該当しない事業所													5	
16	イ	特定防火対象物が存する複合用途防火対象物													
	ロ	16項イ以外の複合用途防火対象物													
17	重要文化財・重要美術認定建造物														
その他（16の二・16の三等含む）				1										1	
計		6	1	6	1	2	4	1	5	1	4	6	2	39	

諸届出受理件数（平成28年中）

町村別 区分	少量危険物貯蔵取扱届	催物開催届	道路通行制限届	火災とまぎらわしい行為届	発電・変電・蓄電設備届	消防用設備等着工届	消防用設備等設置届	防火管理者選解任届	消防計画書	消防用設備等点検結果報告書	旅館業通知書	煙火・打ち上げ・仕掛け届	又は取扱の開始届	圧縮アセチレンガス等の貯蔵	防火対象物使用開始届出	水素ガス気球設置届
隠岐の島町	5	3	105	32	5	13	15	25	26	223	0	1	2	7	0	
西ノ島町	2	1	36	15	2	8	13	11	8	93	0	1	2	2	0	
海士町	1	0	28	10	0	1	3	6	11	59	0	1	0	6	0	
知夫村	0	0	7	5	2	2	4	1	3	13	0	1	0	0	0	
合計	8	4	176	62	9	24	35	43	48	388	0	4	4	15	0	

町村別危険物施設数

(平成29年3月31日現在)

区分		合	隠	西	海	知	
製造所		計	岐	ノ	士	夫	
製造所		0	の	島	町	村	
製造所		0	町	町	町	村	
貯蔵所	屋 内	12	6	3	2	1	
	屋 外	4	1	1	2		
	屋 外 タ ン ク	46	27	11	6	2	
	屋 内 タ ン ク	2	2				
	地 下 タ ン ク	25	18	7			
	簡 易 タ ン ク	4	3	1			
	移 動 タ ン ク	26	24	1	1		
	小 計	119	81	24	11	3	
取扱所	給油	営 業 用	22	15	3	3	1
		自 家 用	3	1	1	1	
		船 舶	20	8	6	5	1
		航 空 機	1	1			
	移 送	3	2	1			
	一 般	19	14	3	1	1	
	小 計	68	41	14	10	3	
計		187	122	38	21	6	

❀ 危険物関係事務処理件数 ❀

(平成28年4月1日～平成29年3月31日)

製造所等の別 区分		合計	製造所	貯蔵所							取扱所				
				小計	屋内貯蔵所	屋外タンク貯蔵所	屋内タンク貯蔵所	地下タンク貯蔵所	簡易タンク貯蔵所	移動タンク貯蔵所	屋外貯蔵所	小計	給油取扱所	移送取扱所	一般取扱所
許可	設置	2		1						1		1	1		
	変更	22		12		12						10	1	3	6
	常置場所の変更	他許可行政庁に移転													
他許可行政庁から移転															
完成検査	設置	1		1						1					
	変更	23		12		12						11	2	3	6
	他許可行政庁から移転														
液体危険物タンク完成検査															
廃止届		6		6	1			1		2	2				
完成検査前に設置許可の取り消し処分															
譲渡・引渡届		3										3	3		
仮使用承認		15		8		8						7	1		6
軽微な変更届		10		4		4						6	3	2	1
種類数量変更届		4										4	4		
危険物保安監督者選解任届		9		4	1	2	1					5	2	1	2
設置者の氏名・名称・所在地名番地等の変更届		14		4	1	1		2				10	3	4	3
使用休止届		3		2		1				1		1			1
予防規程制定・変更申請		9										9	6	2	1
仮貯蔵・仮取扱の承認															

❧ 立入検査状況 (危険物施設・高圧ガス施設) ❧

(危険物施設)

(平成 28 年 4 月 1 日～平成 29 年 3 月 31 日)

区分 製造所	合計	製造所	貯 蔵 所								取 扱 所						
			小計	屋内貯蔵所	屋外タンク貯蔵所	屋内タンク貯蔵所	地下タンク貯蔵所	簡易タンク貯蔵所	移動タンク貯蔵所	屋外貯蔵所	小計	給油取扱所	第一種販売取扱所	第二種販売取扱所	移送取扱所	一般取扱所	
検査施設数 (件)	49		28	1	1				1	24	1	21	21				
延べ回数 (回数)	49		28	1	1				1	24	1	21	21				
延べ人員 (人)	147		84	3	3				3	72	3	63	63				

(高圧ガス施設立入検査)

(平成 28 年 4 月 1 日～平成 29 年 3 月 31 日)

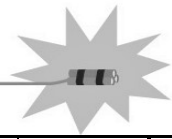
区分 製造所	合計	第 1 種 製 造 者			第 2 種 製 造 者			販 売 業 者	第 一 種 製 造 者	第 二 種 製 造 者	特 定 高 圧 ガ ス 消 費 者	アセチレン等の消費者	そ の 他
		小計	一般高圧ガス製造者	液化石油ガス製造者	冷凍製造者	小計	一般高圧ガス製造者						
検査施設数 (件)	55	4	1	3								51	
延べ回数 (回)	55	4	1	3								51	
延べ人員 (人)	165	12	3	9								153	





火薬類の譲渡、譲受及び消費の許可の状況

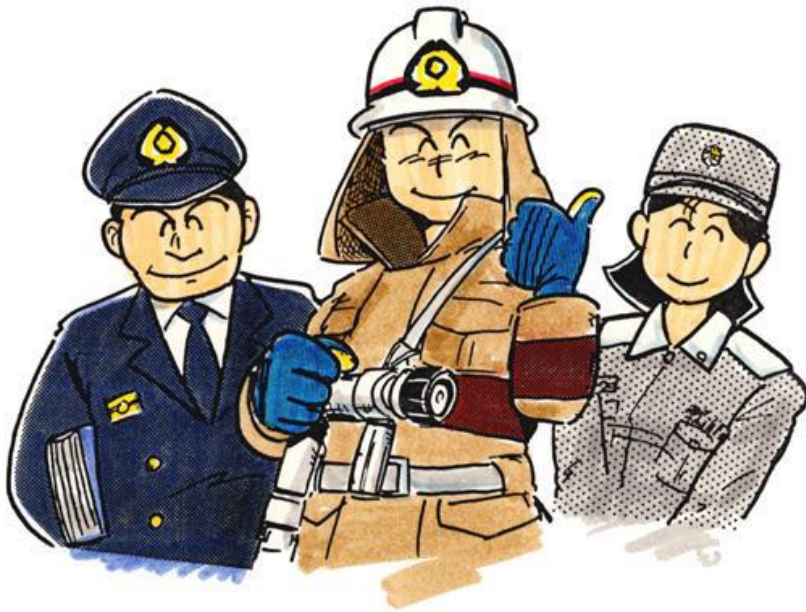
(平成28年4月1日～平成29年3月31日)



区分 町村別 (消費場所別)	合 計	譲 渡 許 可	譲 受 許 可	譲 受 消 費 許 可	消 費 許 可	煙 火 の 消 費 許 可	廃 棄 許 可	立 入 検 査
隠岐の島町	7			6		1		7
西ノ島町	1					1		1
海士町	1					1		1
知夫村	1					1		1
合 計	10			6		4		10



警防編



【 通 信 】

1. 119番受信状況

(平成28年中)

種別 \ 月	1月	2月	3月	4月	5月	6月	7月	8月	9月	10月	11月	12月	合 計
火 災	0	0	0	0	0	0	0	0	0	0	1	0	1
救 急	52	51	57	53	55	42	64	60	52	45	59	53	643
救 助	1	1	0	1	0	1	0	0	0	1	1	0	6
他 災 害	0	0	0	0	0	0	0	1	0	0	2	0	3
そ の 他	38	43	61	46	36	43	43	31	38	51	56	30	516
合 計	91	95	118	100	91	86	107	92	90	97	119	83	1169

※上記数値は119番通報の統計であり、加入電話、無線、駆けつけによる通報は含まない。

2. 携帯電話による119番受信状況

(平成28年中)

種別 \ 月	1月	2月	3月	4月	5月	6月	7月	8月	9月	10月	11月	12月	合 計
火 災	1	0	2	0	0	0	0	0	1	0	1	2	7
救 急	13	13	15	12	18	12	20	22	19	13	15	25	197
救 助	1	1	0	0	0	1	0	0	0	1	0	0	4
他 災 害	0	0	0	0	0	0	0	0	0	0	1	0	1
そ の 他	3	13	16	21	10	11	16	14	8	10	15	10	147
合 計	18	27	33	33	28	24	36	36	28	24	32	37	356

町村別・月別火災発生状況

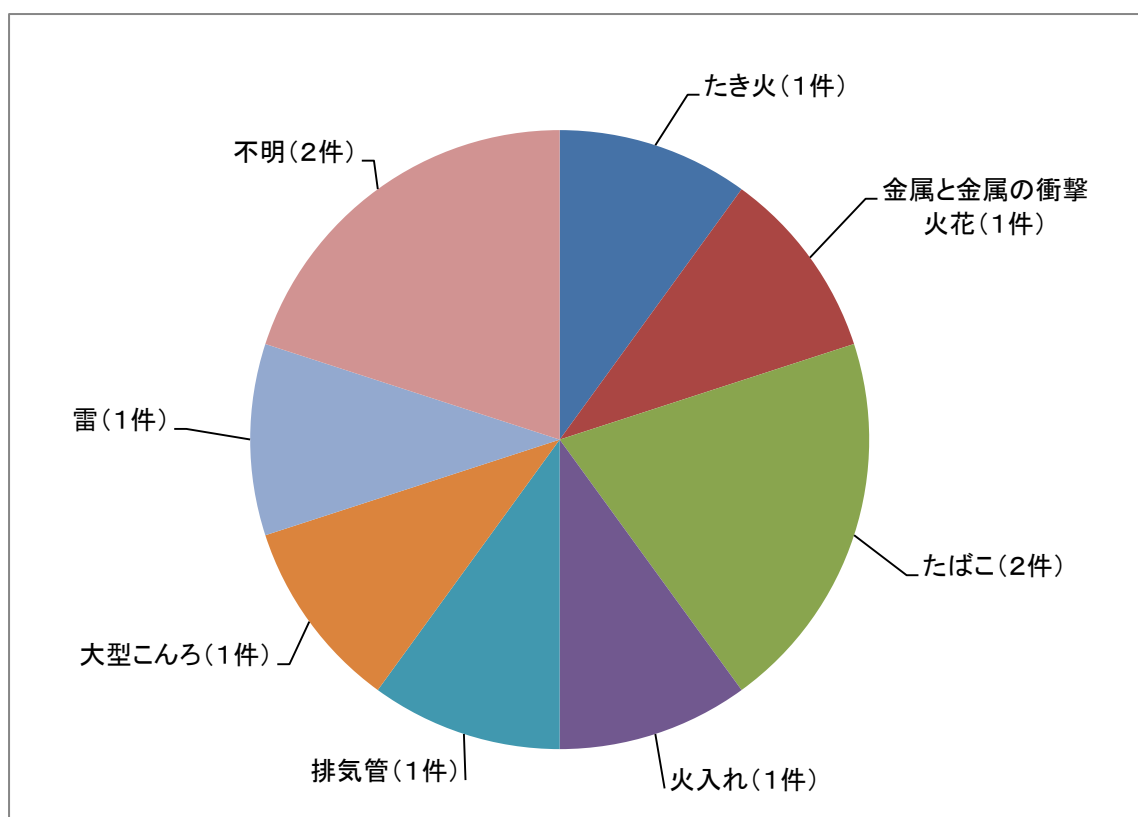
平成28年中

区分	火災件数							建物火災				死傷者		焼損面積等					損害見積額（千円）							
	計	建物 火災	林野 火災	車両 火災	船舶 火災	航空機 火災	その他 火災	焼損棟数				死 者	傷 者	建 物 ・ ㎡	林 野 ・ a	車 両 ・ 台	船 舶 ・ 隻	航空機 ・ 機	その他 ・ ㎡	損害額 計	建 物	林 野	車 両	船 舶	航空機 他	
								全 焼	半 焼	部分 焼	ぼ や															全 損
計	10	3	3	3			1	7	2	1	3	2	9					727		45,352	42,473		2,879			
隠岐の島町	西郷	4	1	1	2					1			1	1						2,880	1		2,879			
	布施																									
	五箇	1		1														174								
	都万	2		1			1												727							
西ノ島町	2	1		1			6	2		3		1	8						1,912		41,977	41,977				
海士町																										
知夫村	1	1					1												125		495	495				
月別	1月	2		1	1																					
	2月																									
	3月	2		1			1																			
	4月																									
	5月																									
	6月																									
	7月	1			1											1					2,524			2,524		
	8月																									
	9月	1			1											1					355			355		
	10月																									
	11月	2	2					6	2	1	3		2	9						1,912		41,978	41,978			
	12月	2	1	1				1												125		495	495			

原因別火災件数

(平成28年中)

原因	月別	1月	2月	3月	4月	5月	6月	7月	8月	9月	10月	11月	12月
	計	10	2	0	2	0	0	0	1	0	1	0	2
たき火	1	1											
金属と金属の衝撃火花	1	1											
たばこ	2			1									1
火入れ	1			1									
排気管	1									1			
大型こんろ	1											1	
雷	1												1
不明	2							1				1	



月・時間別火災件数

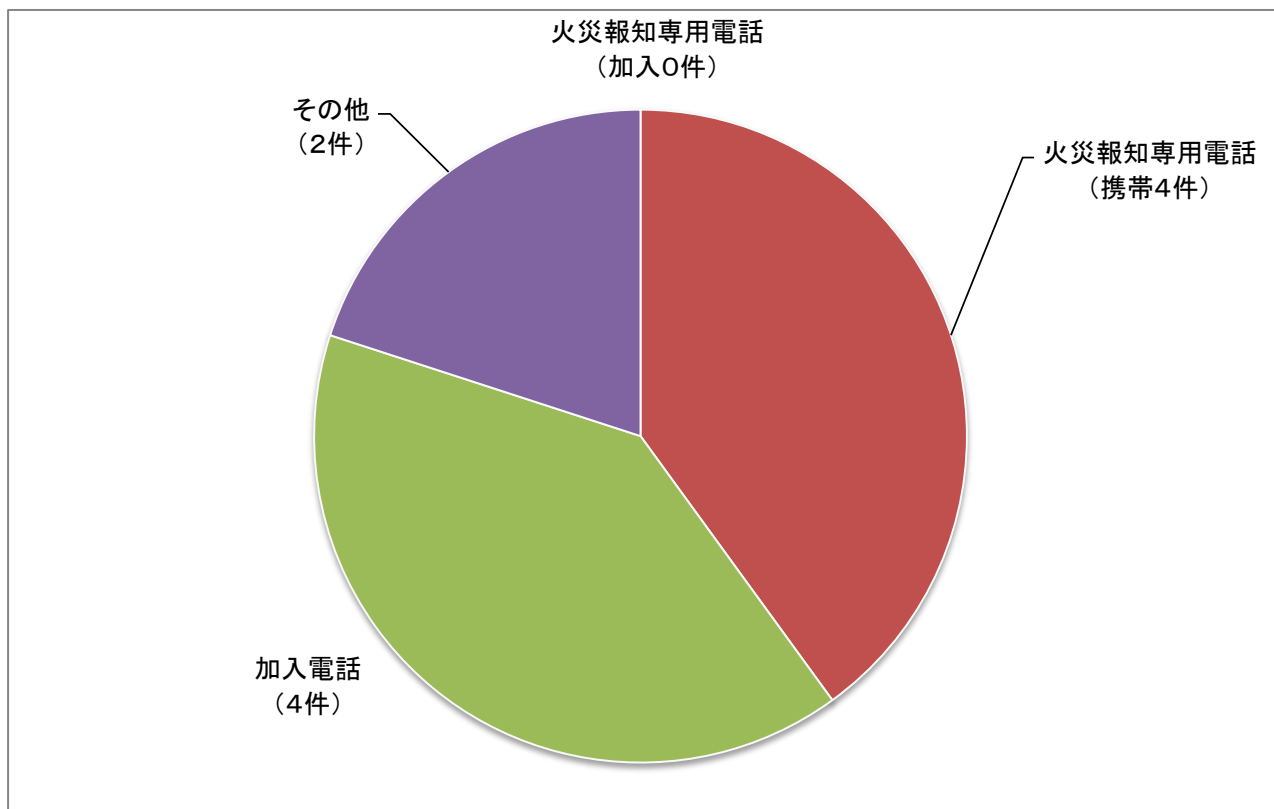
平成28年中

時間	月別												
	10	1	2	3	4	5	6	7	8	9	10	11	12
00～01	0												
01～02	0												
02～03	0												
03～04	0												
04～05	0												
05～06	0												
06～07	0												
07～08	0												
08～09	0												
09～10	1							1					
10～11	0												
11～12	1			1									
12～13	0												
13～14	2											1	1
14～15	0												
15～16	1	1											
16～17	0												
17～18	2									1		1	
18～19	2	1		1									
19～20	0												
20～21	1												1
21～22	0												
22～23	0												
23～24	0												
不明	0												

覚 知 状 況

(平成28年中)

	計	火災報知専用 電話(加入)	火災報知専用 電話(携帯)	加 入 電 話	そ の 他
計	10	0	4	4	2
建物火災	3		1	2	
林野火災	3		2	1	
船舶	0				
車両火災	3			1	2
その他	1		1		



過去10ヶ年の火災概要

年・別		H19年	H20年	H21年	H22年	H23年	H24年	H25年	H26年	H27年	H28年
火災件数	計	24	14	13	27	12	12	19	13	12	10
	建物火災	11	9	4	11	5	5	6	4	9	3
	林野火災	7	4	4	8	2	1	4	4		3
	車両火災				1		1	1			3
	船舶火災	1						1	1		
	航空機火災										
	その他の火災	5	1	5	7	5	5	7	4	3	1
損害額 (千円)	計	38,596	16,474	3,609	56,208	32,348	37,289	31,731	10,816	24,892	45,352
	建物	34,818	16,474	3,599	55,373	32,234	37,129	15,642	10,081	24,710	42,473
	林野	37			178				115		
	車両			10	582	92	160	89		179	2,879
	船舶	3,741						16,000	610		
	航空機										
	その他				75	22			10	3	
焼損棟数	全焼	4	3	2	8	4	10	3	3	5	7
	半焼	1	3			1					
	部分焼	3			6	3	5	3	4	1	2
	ぼや	3	5	3	2	2	3	1		3	1
焼損積	建物 (㎡)	543	535	223	1,122	540	37,129	162	504	870	2,037
	林野 (a)	30	151	5	136	4		50	34		179
	車両 (台)			1	4	2	1	1		1	3
	船舶 (隻)	1						1	1		
	航空機 (機)										
	その他 (㎡、台)	537	746	2,747 廃船1隻	388	2,456	818	2,527	8 コンテナ1基	407	2,854
り災世帯数	全損	2	3	1	9	4	3	2	3	3	3
	半損										
	小損	4	4	1	6	3	2	3	3	3	2
り災者数		12	19	4	26	16	11	11	18	10	9
死傷者	死者	1	3		1			1			
	傷者	1	3	1	1			3		1	

昭和48年以降主な火災

(死傷者を生じた火災又は損害見積額1,500万円以上の火災)

	出火年月日	出火場所	出火原因	火元用途	焼損面積	死傷者		焼損程度				損害見積額
					(㎡)	死者	傷者	全焼	半焼	部分焼	ぼや	(千円)
1	昭和49年2月29日	西郷町	こたつ	住宅	2.16	1				1		10
2	昭和49年10月14日	海士町	不明	住宅併用納屋	265.00			2				15,000
3	昭和51年11月29日	西ノ島町	風呂かまど	住宅	711.57			5	1	1		73,700
4	昭和54年9月24日	西郷町	ガス爆発	店舗併用住宅	73.05		3		1			12,670
5	昭和57年10月10日	五箇村	風呂かまど	住宅	2.00	1				1		15
6	昭和57年12月14日	西ノ島町	不明	住宅	47.00	1		3				530
7	昭和58年2月19日	都万村	たき火	製材所	262.00		1	2		1		6,109
8	昭和58年3月1日	西郷町	電気ストーブ	住宅	1.00	1				1		10
9	昭和58年4月5日	五箇村	石油こんろ	納屋	166.00		1	1				5,000
10	昭和58年5月10日	都万村	風呂かまど	住宅	55.00		1		1			198
11	昭和58年5月20日	西郷町	不明	住宅	274.00		1	2		1		13,350
12	昭和59年5月6日	海士町	風呂(煙突)	事務所併用住宅	182.00			1		1		21,630
13	昭和59年5月10日	西郷町	不明	住宅	240.00			2		1		17,870
14	昭和59年11月26日	五箇村	風呂(煙突)	住宅	9.00		1			1		33
15	昭和60年1月13日	西郷町	ガスこんろ	住宅	3.00		1			1		5
16	昭和60年3月31日	西郷町	乾燥機	住宅	332.00			2		1		17,440
17	昭和60年6月7日	五箇村	電気配線	店舗併用住宅	78.00				1			17,290
18	昭和61年2月7日	西郷町	ガス爆発	飲食店	1.00		3			1		1
19	昭和61年5月7日	西郷町	不明	住宅	196.00		1	1				25,360
20	昭和61年11月15日	西ノ島町	不明	住宅	88.00	2	1	1		1		1,200
21	昭和61年11月27日	知夫村	不明	住宅	76.00	1		1				5,340
22	昭和62年3月22日	西郷町	乾燥機	住宅	161.00		1	1	1			11,680
23	昭和62年12月26日	五箇村	不明	住宅	25.00	1		1				1,110
24	昭和63年2月26日	西郷町	ガスこんろ	住宅	128.00	1		1				1,760
25	昭和63年7月16日	知夫村	ライター	倉庫	44.00		1			1		3,103
26	昭和63年11月10日	布施村	落雷	村有林	26a		1					244
27	平成元年2月18日	海士町	ガス爆発	住宅	0.00		1			1		33
28	平成元年6月1日	知夫村	火入れ	村有林	6a	1						3
29	平成元年9月30日	西ノ島町	放火(自殺)	私有地		1						0
30	平成2年5月1日	西郷町	不明	住宅	149.00			1		1		17,600
31	平成2年7月16日	都万村	石油こんろ	住宅併用物置	60.00		1	1				2,925
32	平成3年2月5日	西郷町	灯油バーナー	住宅	4.00		1			1		123
33	平成4年3月7日	西郷町	放火(自殺)	私有地		1						0

	出火年月日	出火場所	出火原因	火元用途	焼損面積	死傷者		焼損程度				損害見積額
					(㎡)	死者	傷者	全焼	半焼	部分焼	ぼや	(千円)
34	平成4年3月28日	西ノ島町	たばこ	私有林	3a	1						26
35	平成4年4月1日	西郷町	風呂(煙突)	住宅	52.00		1		1			2,382
36	平成4年4月2日	五箇村	石油ストーブ	住宅	398.00			1				23,370
37	平成4年4月12日	西郷町	取り灰	住宅	127.00		3	2				3,322
38	平成4年10月11日	西郷町	放火(自殺)	海岸		1						0
40	平成4年12月6日	西郷町	火入れ	河川敷	37.00	1						0
41	平成5年1月13日	都万村	こたつ	住宅	63.00		1	1		1		3,528
42	平成5年2月12日	知夫村	不明	船舶								30,050
43	平成5年4月19日	西ノ島町	ガスこんろ	住宅	103.00			1				15,212
44	平成5年12月4日	布施村	不明	住宅	311.00	1	1	2	2			12,707
45	平成6年7月29日	海士町	不明	住宅	277.00			1				20,332
46	平成7年1月13日	五箇村	こたつ	住宅	230.00			1		2		18,804
47	平成8年5月26日	海士町	不明	海岸	1a		1					0
48	平成8年9月2日	海士町	火入れ	ゴミ焼却場		1						115
49	平成9年1月10日	西郷町	ライター	住宅	140.00	1	1	1				16,826
50	平成9年1月29日	西郷町	石油ストーブ	店舗併用住宅	422.00		2	1				39,035
51	平成10年2月8日	西郷町	不明	事務所共同住宅	208.00			1				23,716
52	平成10年5月6日	海士町	ガスこんろ	店舗併用住宅	282.00			1		4		15,010
53	平成10年8月1日	西郷町	不明	住宅	153.00			1				23,553
54	平成10年12月3日	西郷町	かまど	住宅	61.00		1	1	1			8
55	平成11年1月10日	知夫村	風呂かまど	住宅	173.00			1				19,853
56	平成11年2月10日	西郷町	放火	共同住宅	49.00		1			1		3,399
57	平成11年4月24日	五箇村	不明	住宅	326.00			1				25,756
58	平成12年1月29日	海士町	放火	住宅	123.00	1		1		2		4,718
59	平成12年8月12日	西ノ島町	放火(自殺)	ゴミ焼却場		1						0
60	平成12年8月17日	西ノ島町	不明	事務所	230.00			1				15,177
61	平成13年3月24日	都万村	たき火	休耕田	34a		1					0
62	平成13年5月29日	西郷町	たばこ	事務所	343.00			1				23,481
63	平成14年3月22日	西郷町	たばこ	小型貨物自動車	1台	1						50
64	平成14年10月22日	都万村	電気コンセント	住宅	1814.00		1	7	1	2		110,608
65	平成14年10月23日	西ノ島町	ガスこんろ	共同住宅	0.00		1					0
66	平成15年1月27日	海士町	石油ストーブ	住宅	10.00		1			1		638
67	平成15年5月16日	西郷町	放火	住宅	148.00			2		1		18,981
68	平成15年6月12日	海士町	ガスこんろ	住宅併用倉庫	25.00		1	1				501
69	平成16年4月18日	西郷町	火入れ	田畑	2823.00		2					2,571

	出火年月日	出火場所	出火原因	火元用途	焼損面積	死傷者		焼損程度				損害見積額 (千円)
					(㎡)	死者	傷者	全焼	半焼	部分焼	ぼや	
70	平成17年1月8日	隠岐の島町	たばこ	住宅	412.00	1		3		1		44,069
71	平成17年2月5日	西ノ島町	火遊び	共同住宅	96.00					1		21,021
72	平成17年3月15日	隠岐の島町	ガスこんろ	住宅	0.00		1				1	42
73	平成17年5月2日	隠岐の島町	たばこ	住宅	0.00		1				1	1,144
74	平成17年10月19日	海士町	不明	住宅	27.00		1			1		249
75	平成17年11月25日	隠岐の島町	不明	住宅	171.00							70,842
76	平成18年1月5日	隠岐の島町	ストーブ	住宅	151.00		1	1				5,773
77	平成18年1月30日	隠岐の島町	不明	住宅	155.00	1		1				8,333
78	平成18年2月10日	隠岐の島町	配線機具	住宅	154.00		1	1				2,719
79	平成18年5月4日	隠岐の島町	不明	乾燥場	176.00			2				29,057
80	平成18年10月24日	隠岐の島町	取灰	住宅	216.00		2	1		1		4,736
81	平成19年2月22日	隠岐の島町	ガスこんろ	住宅	15.00		1			1		288
82	平成19年2月25日	隠岐の島町	不明	寺院	242.00			1				20,000
83	平成19年8月25日	隠岐の島町	ライター	空地	0.00	1						0
84	平成20年1月29日	隠岐の島町	不明	住宅	112.00	1		1			1	1,783
85	平成20年2月9日	隠岐の島町	不明	住宅	148.00	1			1			6,700
86	平成20年6月23日	隠岐の島町	不明	住宅	238.00	1		2				5,644
87	平成20年10月30日	隠岐の島町	ガスこんろ	住宅	0.00		2				1	38
88	平成20年11月27日	隠岐の島町	ガスこんろ	住宅	0.00		1				1	319
89	平成21年7月6日	隠岐の島町	ガスこんろ	住宅	206.00		1	1			1	3,543
90	平成22年2月17日	海士町	不明	共同生活 援助施設	763.00	1		2		1		32,176
91	平成22年5月8日	隠岐の島町	電気配線	住宅	178.00			1				15,170
92	平成22年12月17日	隠岐の島町	放火(自殺)	山林内		1						0
93	平成24年5月30日	隠岐の島町	不明	住宅	577.00			3				19,986
94	平成25年4月2日	隠岐の島町	電気配線	漁船	1隻							16,000
95	平成25年5月5日	隠岐の島町	たき火	普通林	2a		1					0
96	平成25年5月20日	西ノ島町	放火(疑い)	住宅	54.00		1	1				9,187
97	平成25年8月12日	隠岐の島町	不明	住宅	72.00	1	1	1				4,195
98	平成26年11月15日	隠岐の島町	風呂煙突	住宅	273.00			2				4,839
99	平成27年1月29日	海士町	ストーブ(開)	寄宿舍兼倉庫	201.00		1	1				4,682
100	平成27年1月30日	隠岐の島町	ガスこんろ	住宅	241.00			3		2		14,423
101	平成28年11月1日	西ノ島町	不明	作業場	1925.00			6		2		42,899



平成28年中 町村・署所別救急出場状況

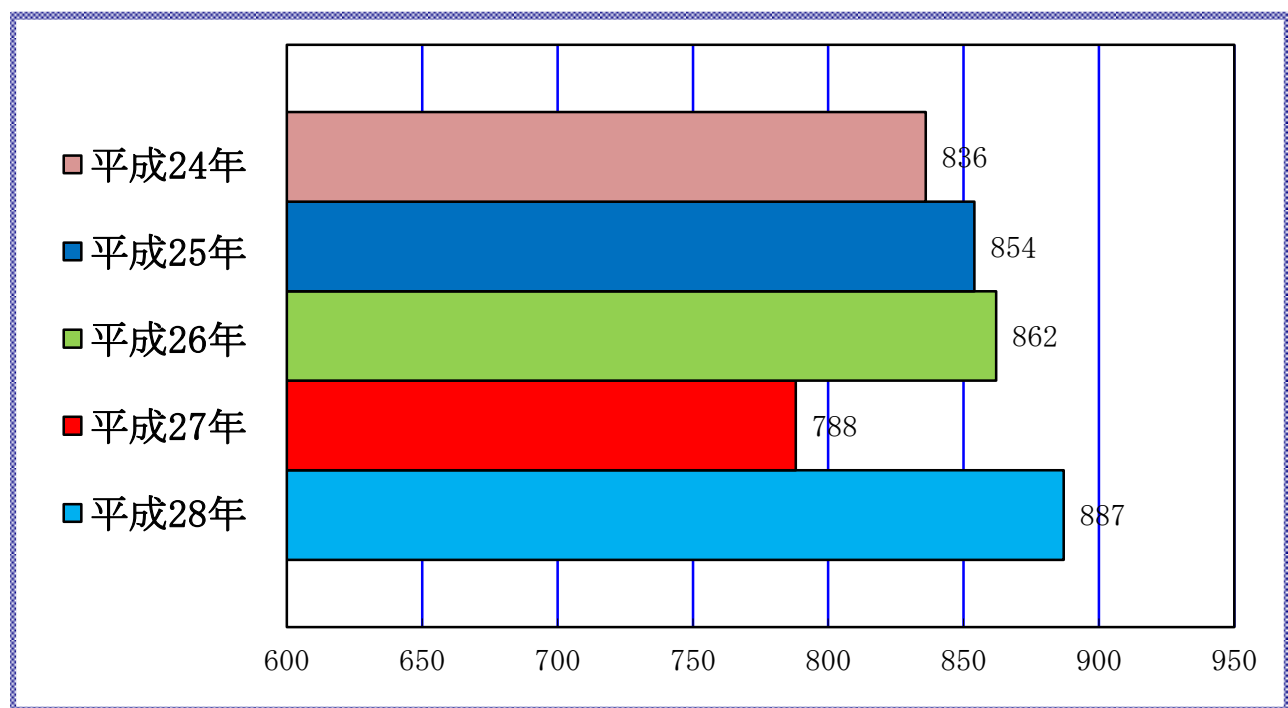
署 所 名	町 村 名	種 別 区 分	火	自	水	交	労	運	一	加	自	急	転	そ	合
			災	然	難	通	働	動	般	害	損	病	院	の	計
			災	災	難	事	災	競	負		為		搬	他	
本 署 管 内	隠 岐 の 島 町	救急出場件数				34	2	1	65		4	397	29	1	533
		搬送人員				40	2	1	63		1	385	28		520
分 署 管 内	西 ノ 島 町	救急出場件数			1	3			30		1	86	111		232
		搬送人員			1	3			28		1	85	110		228
	海 士 町	救急出場件数				1			10			27	31		69
		搬送人員				1			10			27	31		69
	知 夫 村	救急出場件数			1	1			4			23	24		53
		搬送人員			0	1			3			21	24		49
	小 計	救急出場件数			2	5			44		1	136	166		354
		搬送人員			1	5			41		1	133	165	0	346
	本 年 合 計	救急出場件数			2	39	2	1	109		5	533	195	1	887
		搬送人員			1	45	2	1	104		2	518	193	0	866
前 年 合 計	救急出場件数		1	0	2	22	9	4	108	0	4	469	163	6	788
	搬送人員		1	0	0	24	8	4	109	0	4	447	162	1	760

平成28年中 月別救急出場状況

月 別	種 別 区 別	事 故 種 別											合 計	
		火 災	自 然 災 害	水 難	交 通	労 働 災 害	運 動 競 技	一 般 負 傷	加 害	自 損 行 為	急 病	転 院 搬 送		そ の 他
1 月	出場件数				3			12			47	12		74
	搬送人員				3			12			47	12		74
2 月	出場件数				4			11		1	42	14		72
	搬送人員				4			11		1	41	14		71
3 月	出場件数			1	5	1		9		1	42	13		72
	搬送人員				4	1		9			40	13		67
4 月	出場件数				2			7			48	14		71
	搬送人員				2			5			47	14		68
5 月	出場件数				4			10			41	19		74
	搬送人員				5			10			39	18		72
6 月	出場件数				3			8			32	14		57
	搬送人員				4			8			32	14		58
7 月	出場件数				6			9		2	52	14		83
	搬送人員				6			9		1	51	14		81
8 月	出場件数				5			11		1	47	21		85
	搬送人員				9			11			45	21		86
9 月	出場件数				1		1	4			44	22		72
	搬送人員				2		1	4			43	22		72
10 月	出場件数					1		9			41	26	1	78
	搬送人員					1		9			41	25		76
11 月	出場件数			1	3			12			48	16		80
	搬送人員			1	3			9			44	16		73
12 月	出場件数				3			7			49	10		69
	搬送人員				3			7			48	10		68
合 計	出場件数			2	39	2	1	109		5	533	195	1	887
	搬送人員			1	45	2	1	104		2	518	193	0	866

過去5年の月別出場件数

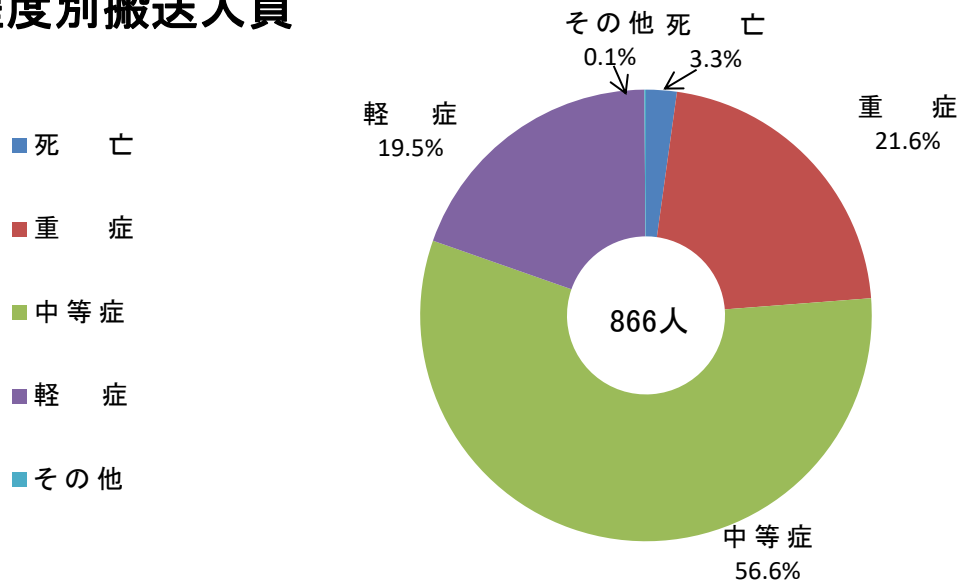
年別 \ 月別	1月	2月	3月	4月	5月	6月	7月	8月	9月	10月	11月	12月	計
平成24年	61	63	80	77	51	69	72	78	61	73	77	74	836
平成25年	89	64	57	57	68	73	65	81	86	64	83	67	854
平成26年	95	58	88	71	55	74	63	80	64	67	65	82	862
平成27年	70	53	55	71	59	64	75	67	70	61	73	70	788
平成28年	74	72	72	71	74	57	83	85	72	78	80	69	887



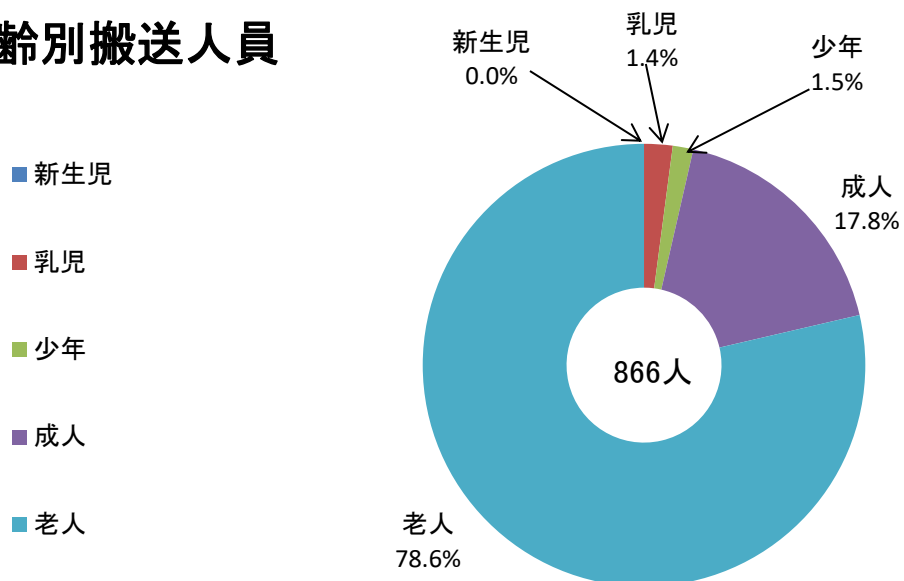
平成28年中 年齢別・程度別搬送人員

区分 程度	新生児	乳児	少年	成人	老人	合計
	(生後28日未満)	(生後28日以上7歳未満)	(7歳以上18歳未満)	(18歳以上65歳未満)	(65歳以上)	
死亡				1	18	19
重症		1		28	158	187
中等症		12	5	76	397	490
軽症		5	8	49	107	169
その他					1	1
合計	0	18	13	154	681	866

程度別搬送人員



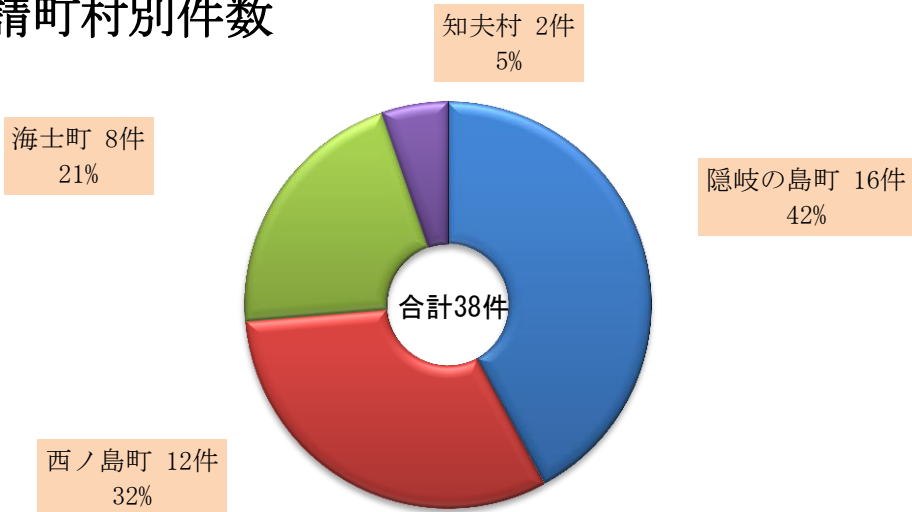
年齢別搬送人員



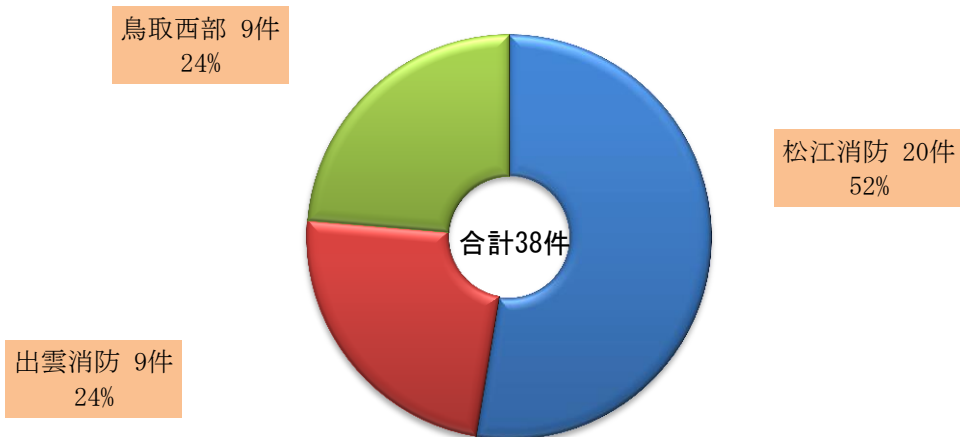
平成28年中救急業務共同処理状況

救急業務共同処理とは、隠岐島における医療機関（医師及び専門医師の不在・医療等の不備）で処置できない患者を本土の医療機関に搬送するため鳥取西部消防局、松江及び出雲消防本部との協定により、本土側の埠頭または空港等から医療機関までの救急車による搬送をお願いすることである。

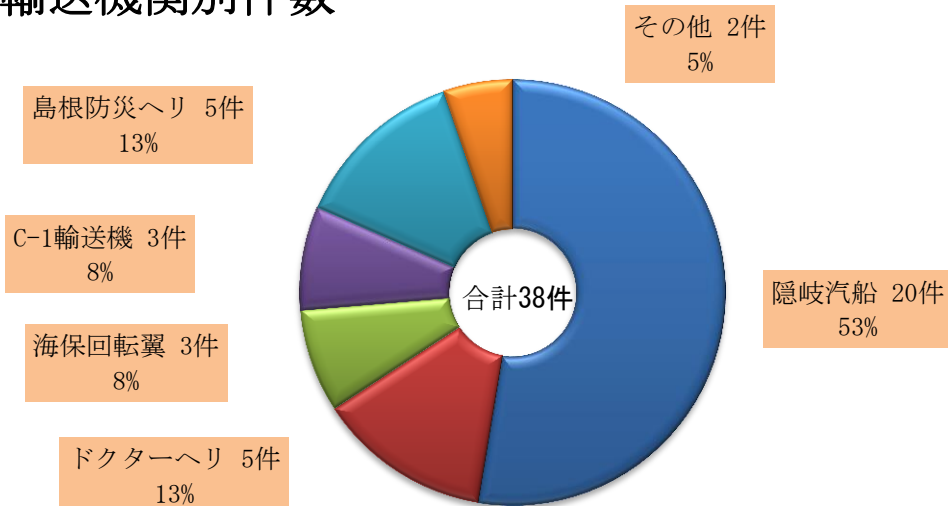
1. 要請町村別件数



2. 依頼消防機関別件数

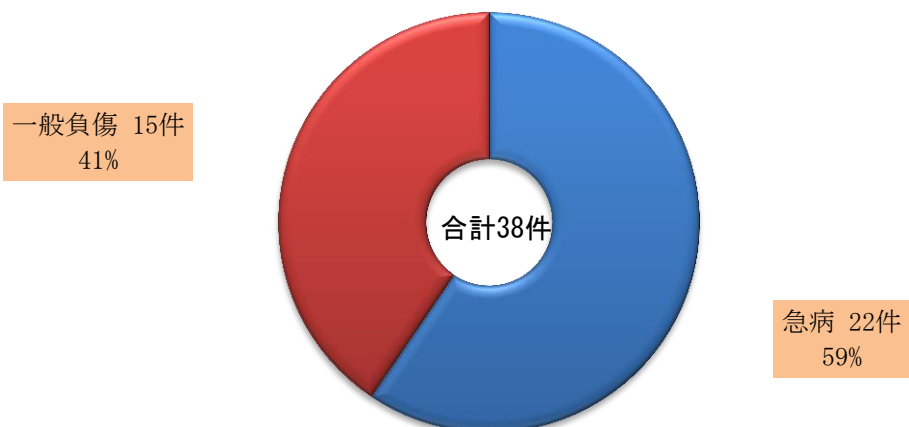


3. 輸送機関別件数



※その他の内訳は、渡船1件、県警ヘリ1件

4. 事故種別件数



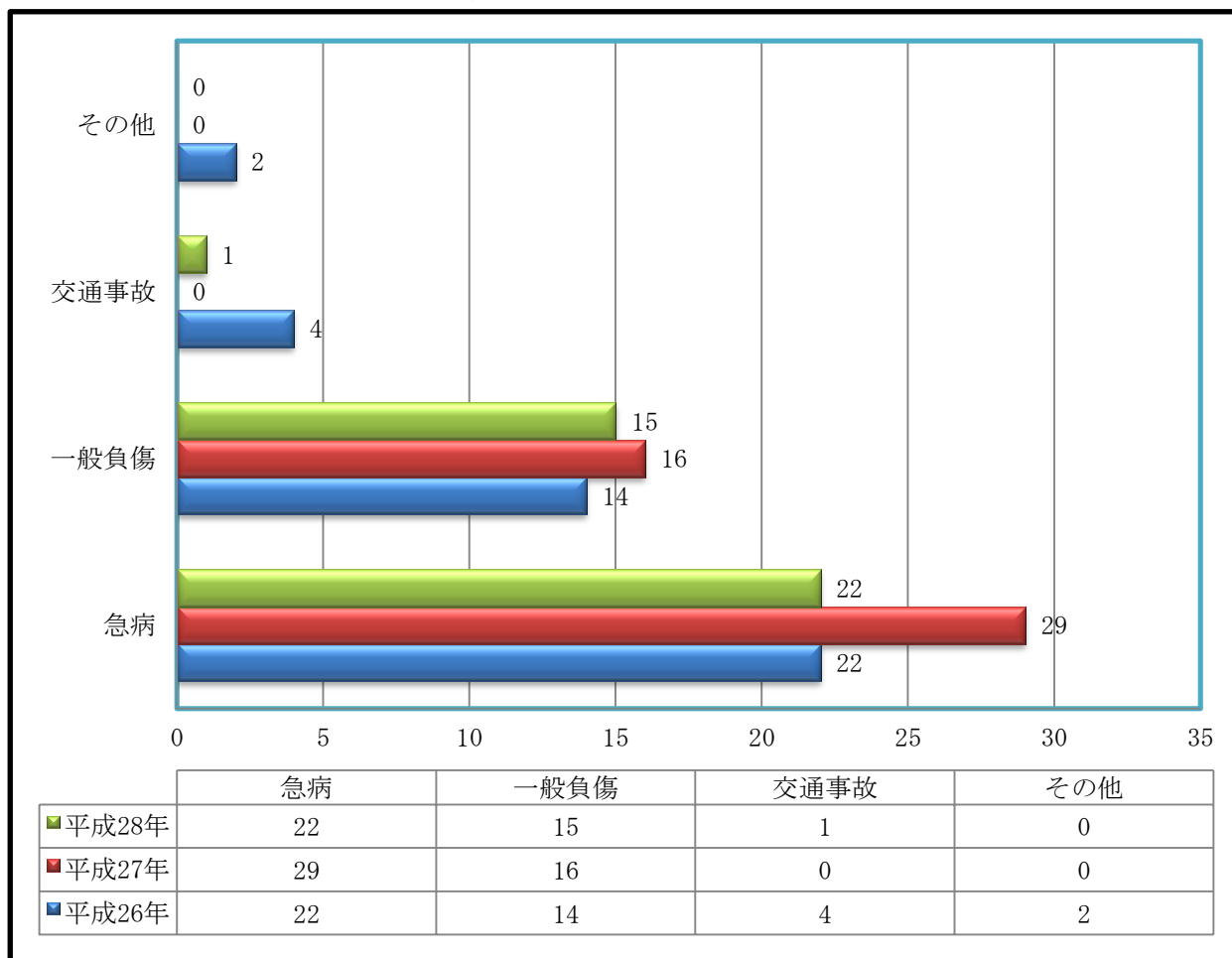
5. 傷病程度 (男・女別)

	重症	中等症	合計
男	13	4	17
女	19	2	21
合計	32	6	38

6. 収容医療機関・要請町村別状況

収容医療機関	要請町村名 処理人員	隠岐の島町	西ノ島町	海士町	知夫村
		松江赤十字病院	22	7	8
島根県立中央病院	1		1		
島根大学医学部附属病院	7	7			
鳥取大学医学部附属病院	1		1		
県立こころの医療センター	1	1			
松江医療センター	1	1			
松江市立病院	1				1
米子博愛病院	1		1		
松江生協病院	1			1	
山陰労災病院	2		1	1	
合計	38	16	12	8	2

7. 事故種別搬送人員



8. 傷病別搬送人員

傷病名	平成26年		平成27年		平成28年	
	重症	中等症	重症	中等症	重症	中等症
脳疾患	7		7	1	2	1
心疾患	3		6		6	
呼吸器	3		2		3	
精神系	1		2		1	
消化器	3		3		4	
泌尿器	1					
感覚器	1					
新生物	1	2				2
その他	3		7	1	2	
不明確					1	1
負傷	13	4	13	3	13	2
小計	36	6	40	5	32	6
合計	42		45		38	

9. 年齢別搬送人員

事故種別 年 齢		急 病	一般負傷	交通事故	その他	計
		0～10	平成26年	2		
	平成27年	2				2
	平成28年	4				4
11～20	平成26年			1	1	2
	平成27年					0
	平成28年					0
21～30	平成26年					0
	平成27年	1				1
	平成28年	1				1
31～40	平成26年			1		1
	平成27年	2				2
	平成28年					0
41～50	平成26年	2		1		3
	平成27年	1				1
	平成28年	2				2
51～60	平成26年					0
	平成27年	2				2
	平成28年					0
61～70	平成26年	8			1	9
	平成27年	5	2			7
	平成28年	4	2			6
71～80	平成26年	3	2			5
	平成27年	7	1			8
	平成28年	7		1		8
81～	平成26年	7	12	1		20
	平成27年	9	13			22
	平成28年	5	12			17
合計	平成26年	22	14	4	2	42
	平成27年	29	16	0	0	45
	平成28年	23	14	1	0	38

10. 輸送機関別件数

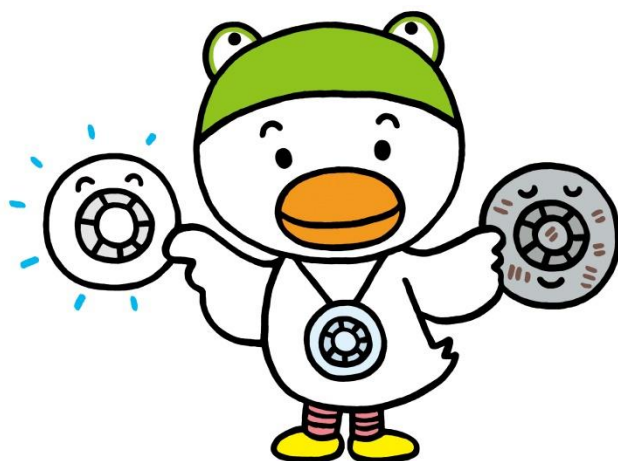
年別	輸送機関別	件数	到着場所 (件数)										収容医療機関 (件数)			収容消防機関 (件数)		
			七類港	境港	美保基地	出雲空港	米子空港	子島港	根岸消防学校	米子埠頭	島根県立中央病院	大付属病院	その他	松管	江内管	出雲管内	外松	松江
平成28年	隠岐汽船	20	6	14									16		4	16		4
	島根防災ヘリ	5			1				4					5			5	
	八管ヘリ	3			2				1				2	1			1	2
	C-1輸送機	3			3								3					3
	ドクターヘリ	5			2		2		1				4	1		3	2	
	海保固定翼	0																
	その他	2	1								1		1	1		1	1	
	計	38	7	14	5	3	0	2	0	6	1	0	26	8	4	20	9	9
平成27年	隠岐汽船	26	3	23									22	1	3	23		3
	島根防災ヘリ	5			2				2		1		4	1		4	1	
	八管ヘリ	0																
	C-1輸送機	3			2	1							1	2		1	2	
	ドクターヘリ	4			1				1	1	1		1	3		1	3	
	海保固定翼	4			4								2	2			4	
	その他	3			2							1		2	1		2	1
	計	45	3	23	6	6	0	0	0	3	1	3	26	14	5	24	10	11
平成26年	隠岐汽船	20	4	16									16	1	3	17		3
	島根防災ヘリ	4			2	2							1	1	2		2	2
	八管ヘリ	4			2	1			1				2	2			2	2
	C-1輸送機	3			2	1							1	2			1	2
	ドクターヘリ	4			1		2			1			2	2		2	2	
	海保固定翼	4			4								3		1			4
	その他	2	2										1	1		2		
	計	41	6	16	10	5	0	2	0	1	1	0	26	9	6	21	7	13

救 助 活 動 状 況 の 推 移

区 分		平成24年	平成25年	平成26年	平成27年	平成28年
計	出動件数	9	9	13	9	10
	実働件数	6	9	13	4	6
	救助人員	6	9	5	4	8
火 災	出動件数					
	実働件数					
	救助人員					
交通事故	出動件数	5	6	10	6	4
	実働件数	3	6	10	2	3
	救助人員	3	6	3	2	5
水難事故	出動件数	1				
	実働件数	0				
	救助人員	0				
風水害等 自然災害	出動件数					
	実働件数					
	救助人員					
機 械 に よる事故	出動件数	1	1			1
	実働件数	1	1			0
	救助人員	1	1			0
建築等に よる事故	出動件数					
	実働件数					
	救助人員					
ガス及び 酸欠事故	出動件数					2
	実働件数					0
	救助人員					0
破裂事故	出動件数					
	実働件数					
	救助人員					
その他の 事 故	出動件数	2	2	3	3	3
	実働件数	2	2	3	2	3
	救助人員	2	2	2	2	3

住宅用火災警報器 交換のおすすめ

10年たったら、
とりかえろ。



名 称	消防年報（平成 28 年版）
発行・編集	平成 29 年(2017) 6 月 隠岐広域連合消防本部総務課 〒685-0025 隠岐郡隠岐の島町平 440 番地 1 TEL 08512-3-0119(代)
E-Mail	ofd-syomu@okikouiki.jp
URL	http://okikouiki.jp/fire119/